



# รูปแบบการเรียนการสอนในยุคปกติวิถีใหม่ รายวิชาปฏิบัติการพยาบาลมารดา-ทารก และการผดุงครรภ์

\*ได้รับทุนสนับสนุนวิจัยจากคณะพยาบาลศาสตร์  
มหาวิทยาลัยมหาสารคาม งบประมาณเงินรายได้ปี 2564





อ.เลอลักษณ์ แทนเกษม



ผศ.ดร.อาริยา สอนบุญ



ผศ.ดร.อุมาภรณ์ ก้าวสิทธิ์



รศ.ดร.ศิริณีย์ อินทรหนองไผ่



อ.จิรนนท์ ทิพย์ชาติ



ผศ.นิตชาชล สังข์สุข



## หลักการและเหตุผล

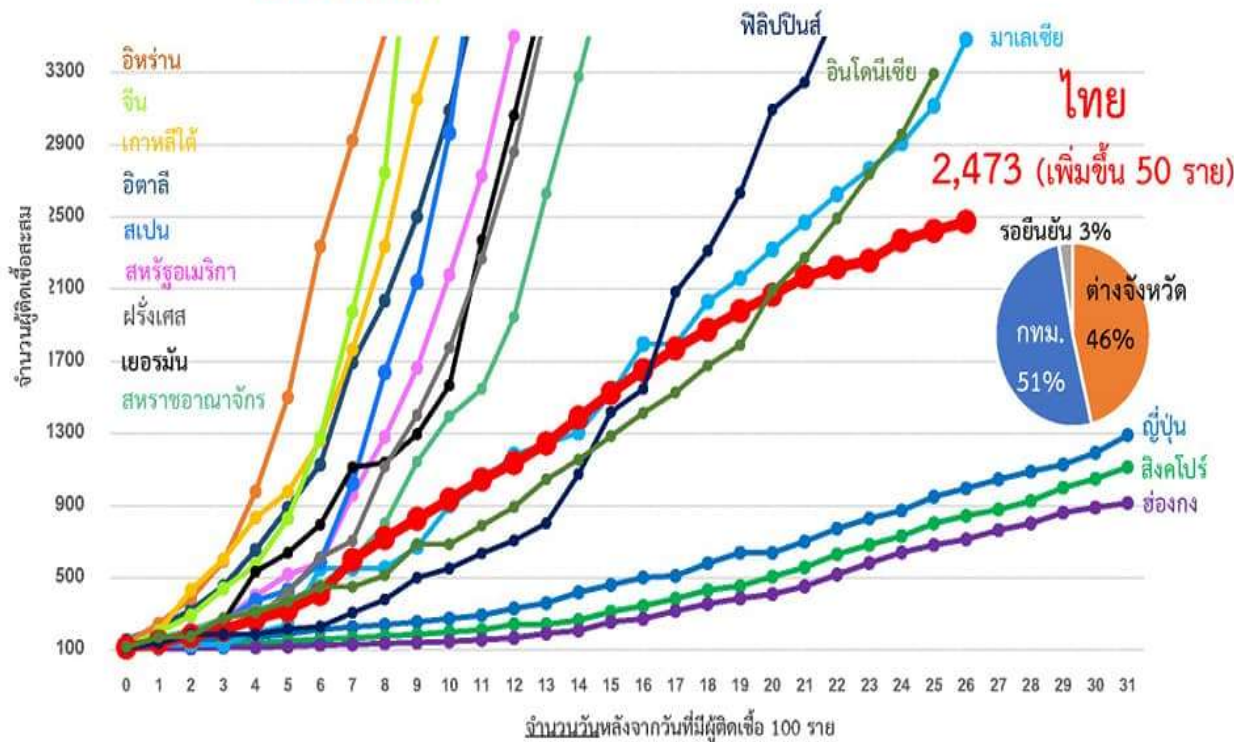
- จากสถานการณ์การแพร่ระบาดของโควิด 19 ที่เกิดขึ้นในประเทศไทยตั้งแต่ปี 2562 ถึง ปัจจุบัน
- ส่งผลกระทบต่อทั้งด้านสุขภาพของประชาชนและรูปแบบการใช้ชีวิต
- การเรียนการสอนในสถาบันการศึกษาพยาบาลจำเป็นต้องปรับรูปแบบการสอนเพื่อให้เกิดผลลัพธ์การเรียนรู้ของนิสิตพยาบาลตามคุณภาพของหลักสูตร





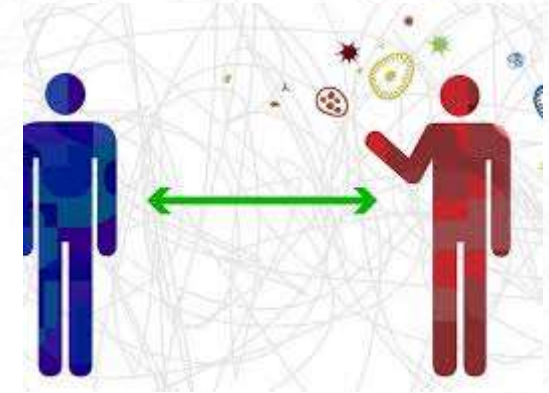
จำนวนผู้ติดเชื้อนับจากวันที่มีผู้ติดเชื้อถึง 100 ราย (ของไทยเริ่มจากวันที่ 15 มี.ค. 63)

สถานการณ์วันที่ 10 เมษายน 2563



แหล่งข้อมูล: สำนักงานการวิจัยแห่งชาติ (วช.), กรมควบคุมโรค, Johns Hopkins University, องค์การอนามัยโลก (WHO)

ศูนย์ปฏิบัติการฉุกเฉินด้านวิจัยและวิชาการ วช. กระทรวงการอุดมศึกษา วิทยาศาสตร์ วิจัยและนวัตกรรม



# การเรียนการสอนในยุคปกติวิถีใหม่ของรายวิชาปฏิบัติการ พยาบาลมารดาและทารกและการผดุงครรภ์



# การสอนใช้รูปแบบออนไลน์

The screenshot shows a Zoom meeting interface. The main window displays a medical demonstration of a placenta with a gloved hand pointing to a specific area. A red banner at the bottom of the video reads "ตำแหน่งการเกาะของสายสะดือ" (Placental attachment site). To the right, a "PARTOGRAPH" chart is shown, which is a graph used in obstetrics to monitor labor progress. The chart includes fields for Name, Gravida, Para, Hospital No., Date of admission, and Time of admission. The graph plots cervical dilation (cm) on the y-axis (0 to 10) against time on the x-axis (1 to 20 hours). The chart is divided into "Latent phase" and "Active phase". Hand-drawn lines and red 'x' marks indicate the progress of labor. The active phase shows a steady increase in dilation from approximately 4 cm at 8 hours to 10 cm at 18 hours. A red banner at the bottom of the chart reads "www.msucad.com is sharing your screen". The Zoom meeting controls at the bottom show several participants and a "ออก" (Exit) button.



# การสอนใช้รูปแบบสอนในห้องปฏิบัติการพยาบาล



# การสอนใช้รูปแบบสอนในห้องปฏิบัติการพยาบาล





# การสอนใช้รูปแบบสอนในห้องปฏิบัติการพยาบาล



# การสอนใช้รูปแบบสอนบนคลินิก



## การพิทักษ์สิทธิของกลุ่มตัวอย่าง

ดำเนินการคุ้มครองและพิทักษ์สิทธิของกลุ่มตัวอย่าง และผ่านการ  
อนุมัติจริยธรรมการวิจัยจากคณะกรรมการจริยธรรมการวิจัยใน  
มนุษย์ **มมส.เลขที่ 151/2564**

แบบประเมินผลการใช้รูปแบบการเรียนการสอน รายวิชาปฏิบัติการ  
พยาบาลมารดาและทารกและการผดุงครรภ์



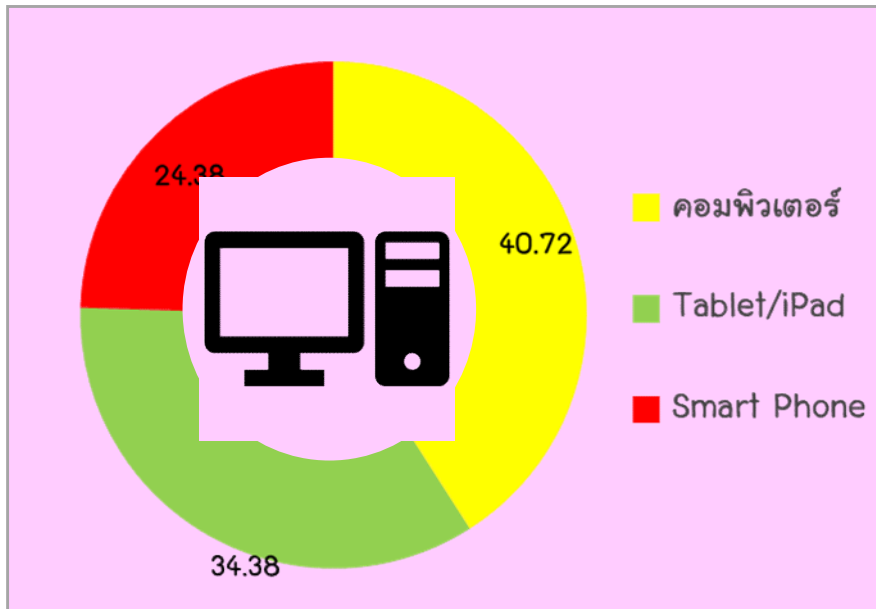
แบบสอบถามความพึงพอใจต่อรูปแบบการเรียน  
แบบประเมินตนเองตามผลลัพธ์การเรียนรู้

นิติตหลักสูตรพยาบาลศาสตรบัณฑิต ชั้นปีที่ 3

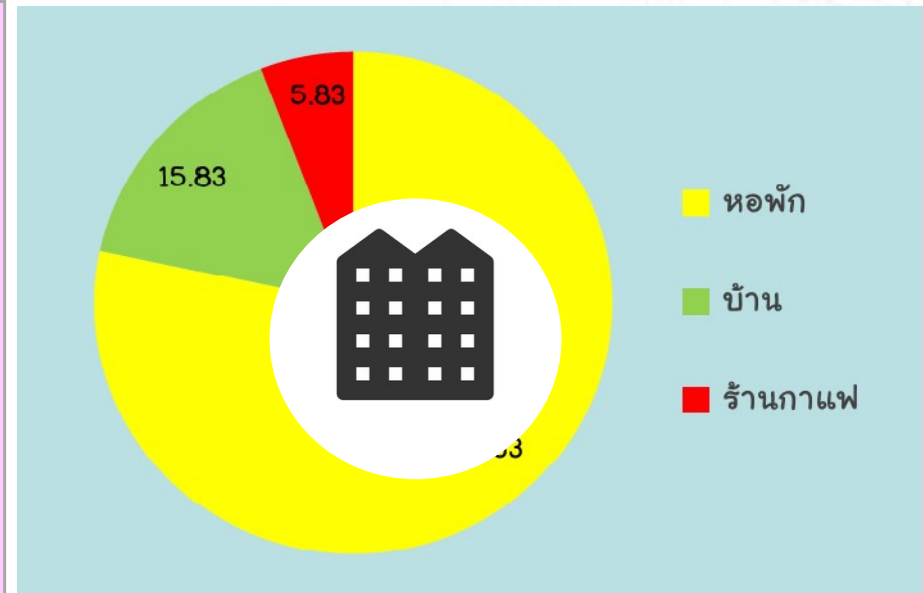
มหาวิทยาลัยมหาสารคาม



### อุปกรณ์หลักที่ใช้ในการเรียน

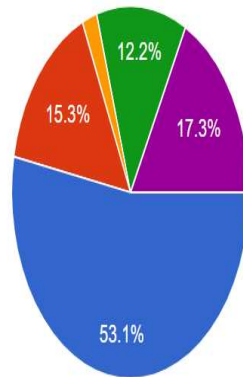


### สถานที่ในการเรียน



7. รูปแบบการเรียนปฏิบัติออนไลน์เพื่อเสริมทักษะการปฏิบัติการพยาบาลมารดาและทารก และการผดุงครรภ์ 1 แบบออนไลน์ ที่ชอบมากที่สุด (ตอบได้เพียง 1 ข้อ)

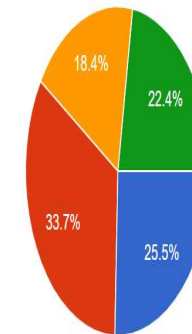
คำตอบ 98 ข้อ



- การเรียนในห้องปฏิบัติการพยาบาล (Scenario and Simulation Lab)
- การเรียนแบบสนทนา (Online Live Session)
- การเรียนออนไลน์แบบคลิปสอน (Online Recorded Session)
- การเรียนแบบผสมผสานโดยเรียนแบบ Online เพื่อเพิ่มเติมจากการเรียนในห้อง (...)
- การเรียนแบบผสมผสานโดยเรียนแบบ Online เพื่อทดแทนการเรียนในห้อง (Hyb...)

10. ระยะเวลาของการเรียนออนไลน์ ในรายวิชาปฏิบัติการพยาบาลมารดาและทารก และการผดุงครรภ์ 1

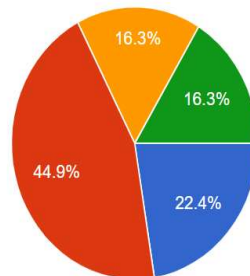
คำตอบ 98 ข้อ



- น้อยกว่า 5 วัน
- 5-10 วัน
- มากกว่า 10 วัน
- เรียนออนไลน์ทั้งวิชา

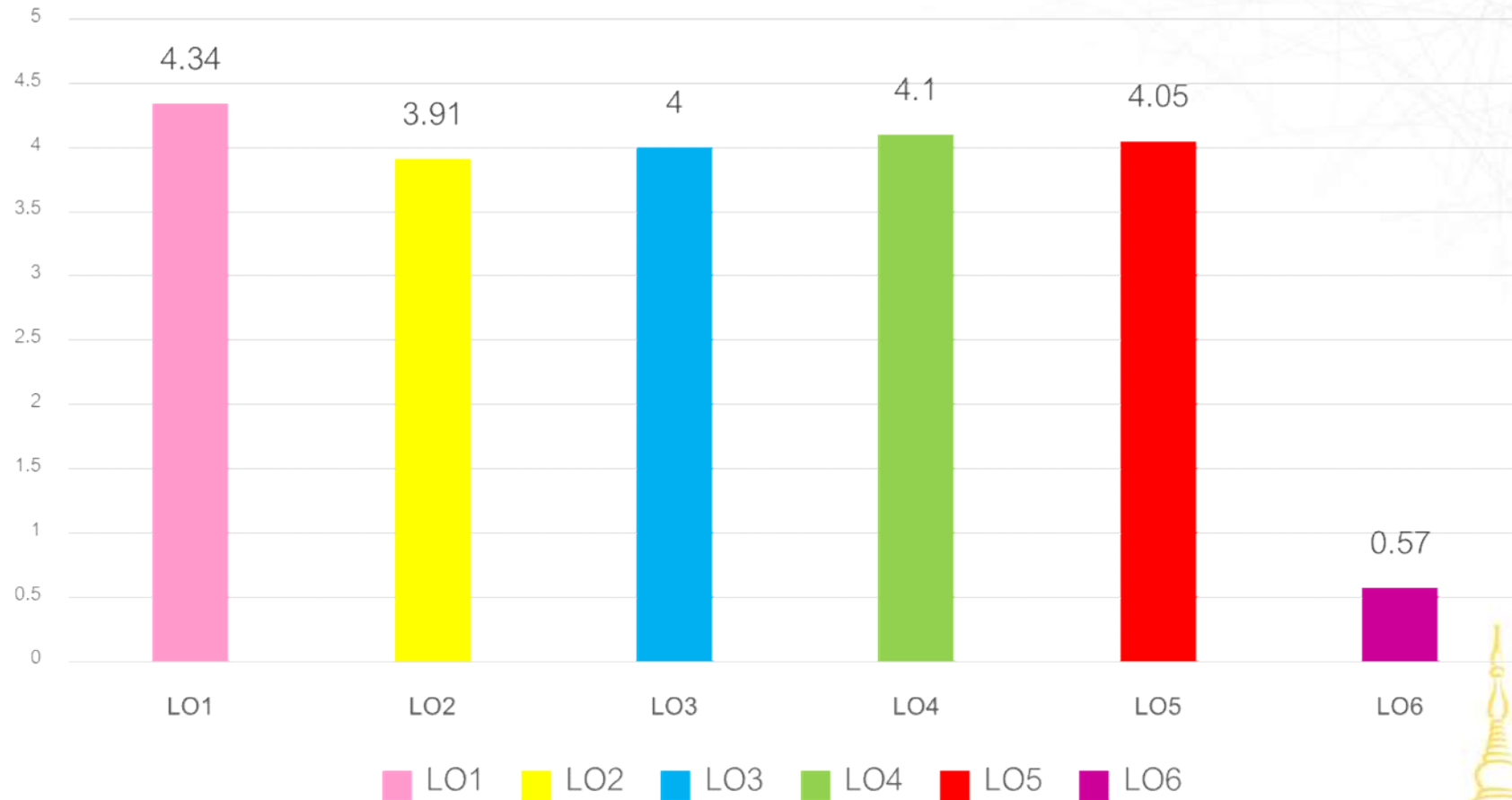
8. ระยะเวลาในการศึกษาเนื้อหาหรือสื่อเพื่อเตรียมความพร้อมก่อนการเรียน Online ในแต่ละครั้ง (จำนวน ชั่วโมง)

คำตอบ 98 ข้อ



- ไม่มีการเตรียมความพร้อมก่อนการเรียน
- 1 ชั่วโมง
- 2 ชั่วโมง
- 3 ชั่วโมงขึ้นไป

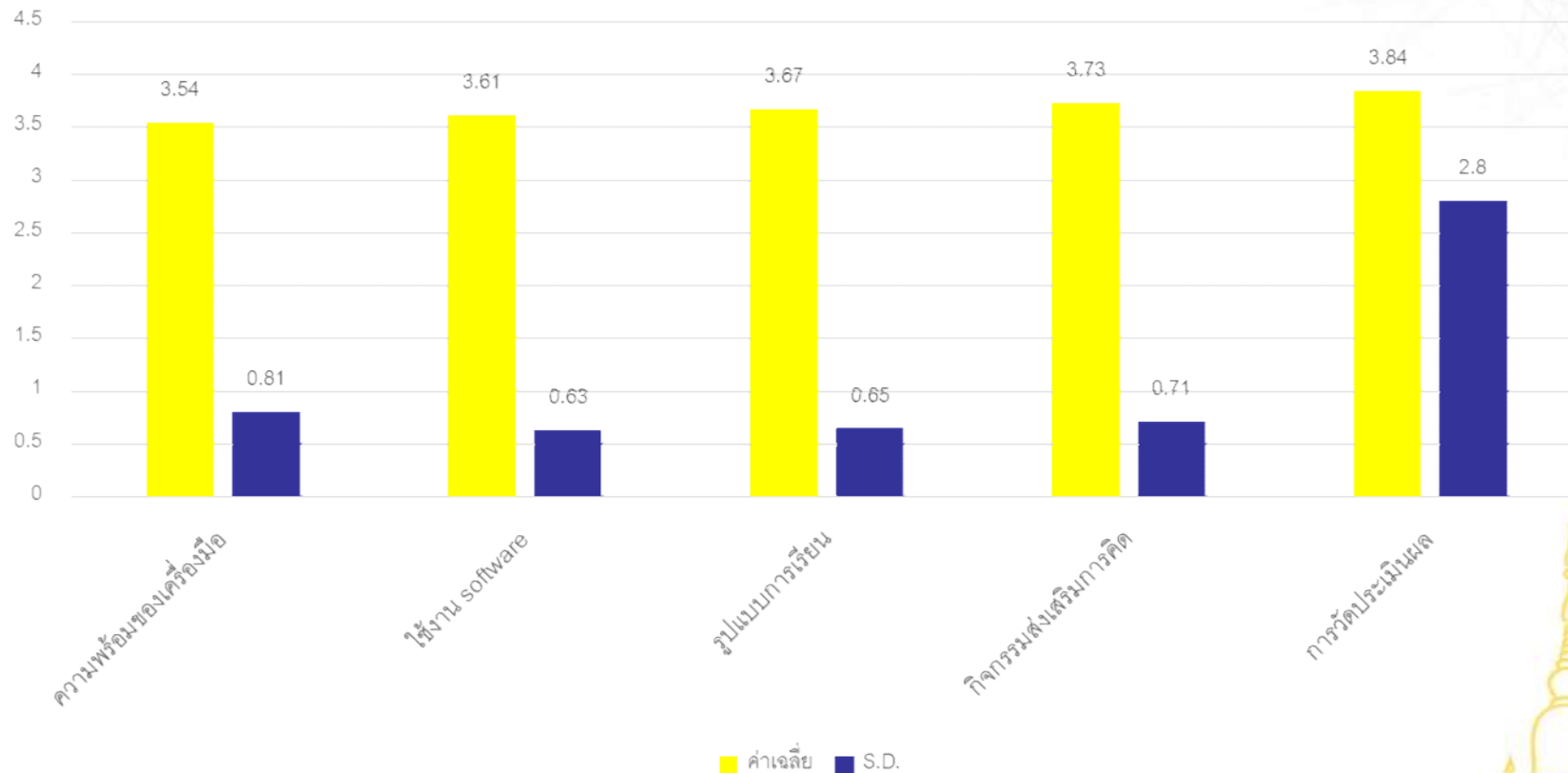
ผลลัพธ์การเรียนรู้ของนิสิตทั้ง 6 ด้าน ในการเรียนรายวิชาปฏิบัติการ  
พยาบาลมารดาทารกฯ



Mean 4.06 S.D. 0.62

# ตารางที่ 1 แสดงค่าเฉลี่ย ส่วนเบี่ยงเบนมาตรฐาน และความพึงพอใจต่อการเรียน รายวิชาปฏิบัติการพยาบาลมารดา ทารกและการผดุงครรภ์จำแนกตามรายด้าน

ความพึงพอใจต่อการเรียนรายวิชาปฏิบัติการพยาบาลมารดาและทารกและการผดุง  
ครรภ์



Mean 3.68 S.D. 0.70



ตารางที่ 1 แสดงค่าเฉลี่ย ส่วนเบี่ยงเบนมาตรฐาน และความพึงพอใจต่อการเรียน  
รายวิชาปฏิบัติการพยาบาลมารดา ทารกและการผดุงครรภ์จำแนกตามรายด้าน

ความพึงพอใจ	Mean	SD	การแปลผล
1. ความพร้อมของเครื่องมือสื่อสารและระบบเครือข่าย อินเทอร์เน็ตที่ใช้เพื่อการเรียนรู้	3.54	0.81	มาก
2. การใช้งาน Software ที่ใช้ในการเรียนรายวิชาปฏิบัติการ พยาบาล	3.61	0.63	มาก
3. รูปแบบการเรียนรายวิชาปฏิบัติการพยาบาล	3.67	0.65	มาก
4. กิจกรรมการเรียนการสอนที่ส่งเสริมการคิดวิเคราะห์ของนิสิต	3.73	0.71	มาก
5. ความเหมาะสมของการวัดประเมินผลจากการเรียนวิชา ปฏิบัติการพยาบาล	3.84	0.70	มาก
<b>รวม</b>	<b>3.68</b>	<b>0.70</b>	<b>มาก</b>

ตารางที่ 2 แสดงค่าเฉลี่ย ส่วนเบี่ยงเบนมาตรฐาน ของผลลัพธ์การเรียนรู้ของนิสิต รายด้าน ทั้ง 6 ด้าน ในการเรียนรายวิชาปฏิบัติการพยาบาลมารดา ทารกและการผดุงครรภ์

ลำดับ	ผลลัพธ์การเรียนรู้	Mean	S.D.	การแปลผล
1	ด้านคุณธรรมจริยธรรม	4.34	0.64	มากที่สุด
2	ด้านความรู้	3.91	0.64	มาก
3	ด้านปัญญา	4.00	0.65	มาก
4	ด้านความสัมพันธ์ระหว่างบุคคลและความ รับผิดชอบ	4.10	0.58	มาก
5	ด้านการวิเคราะห์เชิงตัวเลข การสื่อสารและการ ใช้เทคโนโลยีสารสนเทศ	4.05	0.63	มาก
6	ทักษะด้านวิชาชีพ	3.98	0.57	มาก
	Mean	4.06	0.62	มาก

## สรุปผล

- การจัดการเรียนการสอนโดยใช้รูปแบบผสมผสาน และหลากหลายส่งเสริมให้เกิดความพึงพอใจและผลลัพธ์การเรียนรู้ที่ดีขึ้น ปัจจัยที่มีความสัมพันธ์กับผลลัพธ์การเรียนรู้ของนิสิตตามความคาดหวัง ที่ระดับ  $p < .05$  ได้แก่ รูปแบบการเรียนปฏิบัติออนไลน์ ( $\chi^2 = 10.720, p = .04$ ) ระยะเวลาเตรียมพร้อมก่อนเข้าเรียน ( $\chi^2 = 11.173, p = .04$ ) ระยะเวลาการเรียนมีความสัมพันธ์กับ ( $\chi^2 = 7.111, p = .035$ )
- ความพึงพอใจด้านการสอนของอาจารย์ที่ส่งเสริมการคิดวิเคราะห์สามารถเป็นตัวทำนายผลลัพธ์การเรียนรู้ตามความคาดหวังของนิสิตของการเรียนในรายวิชาปฏิบัติการพยาบาลมารดา ทารกและการผดุงครรภ์ ได้ร้อยละ 44 ( $R^2 = 0.440$ )



## ข้อคิดเห็นอื่น ๆ ของนิสิต

- การเรียนออนไลน์ทำให้มีปฏิสัมพันธ์กับอาจารย์มากขึ้น
- นิสิตมีความกระตือรือร้นในการเรียนน้อยลง
- นิสิตกล้าแสดงความคิดเห็น ได้นำเสนอสิ่งที่ค้นคว้าเพิ่มขึ้น
- รู้จักแก้ไขปัญหา และมีความคิดริเริ่มสร้างสรรค์ได้ดี
- นิสิตและอาจารย์มีเวลาในการถ่ายทอดความรู้ และกระตุ้นให้เกิดความคิดวิเคราะห์ในเนื้อหารายวิชา

## ข้อเสนอแนะ

- ความพึงพอใจในด้านต่างๆ ของนิสิตต่อการจัดการเรียนการสอนในยุคปกติวิถีใหม่ที่ยังต้องพัฒนา
- ควรเน้นการสอนหรือกิจกรรมที่ส่งเสริมการคิดวิเคราะห์ในนิสิตเพื่อให้เกิดผลลัพธ์การเรียนรู้
- สนับสนุนเครื่องมือสื่อสารและอินเทอร์เน็ตให้พร้อมในการจัดการเรียนการสอนยุคปกติวิถีใหม่
- การพัฒนารูปแบบการจัดการเรียนให้มีความเหมาะสมทั้งการเตรียมพร้อมก่อนการเข้าเรียน และระยะเวลาในการฝึกบนคลินิก และจะสามารถส่งเสริมผลลัพธ์การเรียนรู้ของนิสิตได้มากขึ้น

