



Fishbowl Activity (with standardized patients)

อารีรัตน์ ลีละธนาฤกษ์ และคณาจารย์คณะเภสัชศาสตร์ มหาวิทยาลัยมหาสารคาม
Faculty of Pharmacy Mahasarakham University



บทนำ

- การจัดการเรียนการสอนที่มีประสิทธิภาพให้แก่เภสัชศาสตร์เป็นส่วนสำคัญในการเตรียมความพร้อมให้กับผู้เรียน
- หัวใจสำคัญของการเตรียมพร้อมเภสัชศาสตร์คือ มุ่งพัฒนานิสิตเป็นเภสัชกรที่ดี เก่ง มีคุณภาพ พร้อมดูแลผู้ป่วยและประชาชน
- MSU PharmD: outcome-based education (OBE)



12 ผลลัพธ์ของหลักสูตร

เภสัช มมส
Community-minded



Head:

6. ความรู้พื้นฐาน
7. คิดและทำงานเป็นระบบ
8. ทำงานเป็นทีม
9. ใช้สารสนเทศ/เทคโนโลยี

Hand:

1. ผลิตยา
2. จัดหาเก็บรักษา
3. ดูแลผู้ป่วย
4. จัดการระบบยา
5. ทักษะการสื่อสาร

Heart:

10. คุณธรรมจริยธรรม จรรยาบรรณวิชาชีพ
11. ปรับตัวได้ ใฝ่รู้ รู้จักพัฒนาตนเอง
12. จิตอาสา เสียสละ หัวใจรับใช้ชุมชน



จัดทำรายวิชา/กิจกรรมที่มุ่งเป้าสู่ผลลัพธ์การเรียนรู้



ทำอย่างไรให้บรรลุเป้าหมายรายวิชา และหลักสูตร

- Active learning strategy เป็นเทคนิคของการจัดการเรียนการสอนที่สำคัญ เนื่องจาก;
 - กระตุ้นให้ผู้เรียนเกิดกระบวนการคิดขั้นสูงด้วยการวิเคราะห์ สังเคราะห์ ประเมินค่า เชื่อมโยง ความรู้หรือสร้างความรู้ให้เกิดขึ้นในตัวเอง และสามารถแสดงถึงความเข้าใจในเนื้อหาออกมาได้
 - ตัวอย่างกิจกรรม: case discussion, game, role play, fishbowl



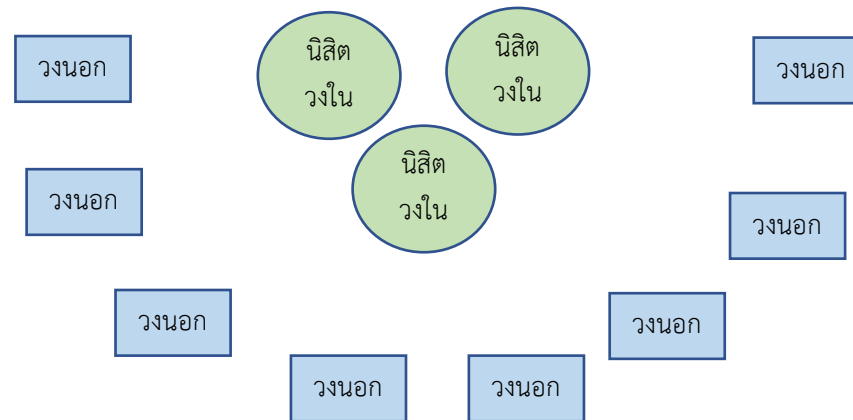
เพื่อให้ได้ตามเป้าหมายของหลักสูตร จึงเลือกทำกิจกรรม fishbowl
ที่มีการประยุกต์ใช้ผู้ป่วยจำลอง (standardized patient; SP)
เพิ่มเติมในห้องเรียน



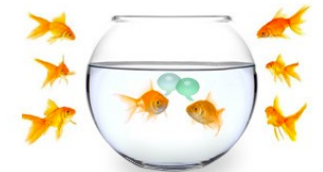
Fishbowl คืออะไร

- เป็นกิจกรรมอภิปรายกลุ่มซ้อนที่เปลี่ยนกิจกรรม case discussion แบบธรรมดา ให้มีความน่าสนใจมากขึ้น
- จัดกลุ่มของนิสิตเป็นกลุ่มย่อย กลุ่มละประมาณ 8-10 คน และแบ่งนิสิตเป็นกลุ่มวงใน และกลุ่มวงนอก (เสมือนวงซ้อน)

นิสิตที่อยู่ในวงใน เปรียบเสมือน เป็นปลา ที่อยู่ในตู้ปลา (fishbowl) ซึ่งจะสามารถ อภิปราย หรือแสดงความคิดเห็น หรือทำกิจกรรมที่มอบหมายได้



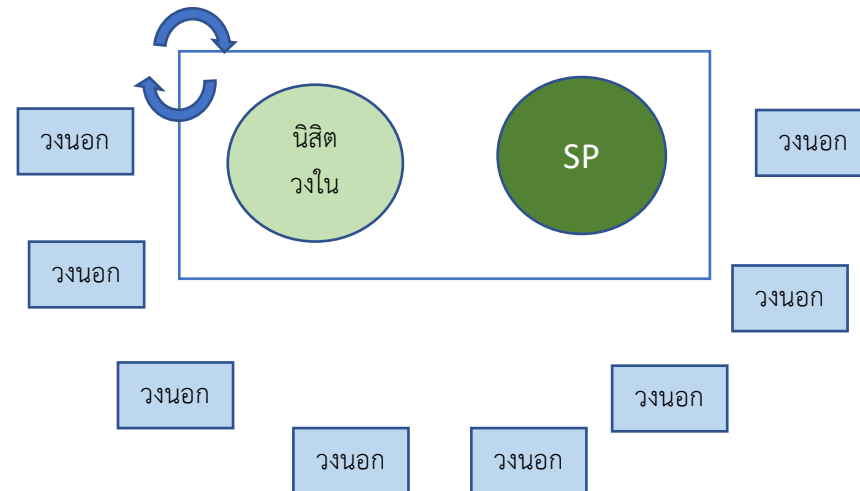
ในขณะที่นิสิตที่อยู่ในวงนอก จะ เปรียบเสมือน คนที่มองเข้าไปที่ตู้ปลา คือมีบทบาทในการรับชม ฟัง และสังเกต เพื่อปรับพัฒนาตนเองต่อไป





Fishbowl with standardized patients คืออะไร

- กิจกรรม fishbowl ของคณะเภสัชศาสตร์ ม.มหาสารคาม จะมีการบูรณาการกับกิจกรรมฝึกทักษะของนิสิตในการปฏิสัมพันธ์กับผู้ป่วยจำลอง หรือ standardized patient (SP) เพื่อเพิ่มทักษะการสื่อสาร การแก้ไขปัญหา การเสริมสร้างจริยธรรม จรรยาบรรณของเภสัชกร และเสริมสร้างองค์ความรู้โดยรวมของนิสิต (ได้แรงบันดาลใจจาก U of Maryland School of Pharmacy)
- มีการปรับเพิ่มเติมสำหรับวงใน ให้มีผู้ป่วยจำลองเพิ่มเติมเข้ามา → นิสิตวงในได้มีอาการปรายหรือ แสดงบทบาทสมมุติกับ SP
- นิสิตวงนอกจะมีโอกาสได้สังเกตการณ์ และจะร่วมอภิปรายเมื่อมีการอนุญาตให้ร่วมด้วยเท่านั้น
- สามารถสลับเปลี่ยนบทบาทให้ผู้ที่อยู่วงนอกเข้าไปอยู่วงในได้



ในแต่ละห้องจะมีอาจารย์ประจำห้องที่มีบทบาทคือ ประเมินการแก้ไขปัญหาของกลุ่ม ประเมินการมีส่วนร่วม และเป็น facilitator เพื่อช่วยเหลือนิสิตเมื่อจำเป็น



จุดเด่นของกิจกรรม fishbowl with SP

- เปิดโอกาสให้นิสิตเภสัชศาสตร์ได้ทดลองสื่อสารกับผู้ป่วยหรือบุคลากรทางการแพทย์จำลอง ซึ่งจะให้ประสบการณ์ที่คล้ายความเป็นจริงมากขึ้น
- พัฒนาทักษะการสื่อสารแก่นิสิตเภสัชศาสตร์
- พัฒนาทักษะการคิดวิเคราะห์ การแก้ไขปัญหาเฉพาะหน้า เมื่อต้องเผชิญกับปัญหาที่เกิดขึ้นในห้อง และร่วมอภิปรายกับเพื่อนๆ ในกลุ่ม
- ทำให้นิสิตได้สังเกตการสื่อสาร หรือจัดการปัญหาของเพื่อนในกลุ่ม เพื่อนำกลับมาทบทวนหรือปรับใช้กับตนเอง

รายวิชาที่มีการนำกิจกรรม fishbowl with SP ไปใช้



- Clinical Pharmacy Lab 2 ของนิสิตปี 3 เทอม 1
- Clinical Pharmacy Lab 3 ของนิสิตปี 3 เทอม 2
- Clinical Pharmacy Lab 4 ของนิสิตปี 4 เทอม 1
- Clinical Pharmacy Lab 5 ของนิสิตปี 4 เทอม 2
- Comprehensive pharmacy 2 ของนิสิตปี 5 เทอม 2



ตัวอย่างวัตถุประสงค์รายวิชา Clinical Pharmacy Lab 2-5

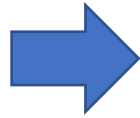
- เป็นวิชาปฏิบัติการทางเภสัชกรรมของนิสิตเภสัชศาสตร์ชั้นปีที่ 3-4 เพื่อเตรียมพร้อมนิสิตเภสัชศาสตร์ในการดูแลการใช้ยาสำหรับผู้ป่วยเฉพาะรายเมื่อต้องไปฝึกปฏิบัติงาน และจบเป็นเภสัชกร
 - เป้าหมายรายวิชาคือ ส่งเสริมและพัฒนาทักษะของนิสิตในประเด็นต่อไปนี้
 - นิสิตสามารถวิเคราะห์ แก้ไขปัญหาและแสดงความคิดเห็นทางวิชาการโดยประยุกต์ความรู้ด้านเภสัชวิทยา เภสัชกรรมบำบัด และการเกิดโรคได้
 - นิสิตสามารถซักประวัติผู้ป่วยได้
 - นิสิตสามารถจ่ายยาในร้านยา และโรงพยาบาล ในกรณีศึกษาที่ยกตัวอย่างในห้องเรียน ได้อย่างถูกต้องและเหมาะสม
 - นิสิตสามารถสื่อสารและให้คำแนะนำด้านการใช้ยา รวมทั้งยาเทคนิคพิเศษ กับผู้รับบริการและบุคลากรทางการแพทย์ในสถานบริการสุขภาพ โดยเน้นการสื่อสารในโรงพยาบาล ร้านยา ในผู้ป่วยเฉพาะราย ในกรณีศึกษาที่ยกตัวอย่างในห้องเรียน ได้อย่างถูกต้องและเหมาะสม
 - นิสิตสามารถปฏิบัติตามจรรยาบรรณวิชาชีพ กฎหมาย และกฎระเบียบข้อบังคับได้



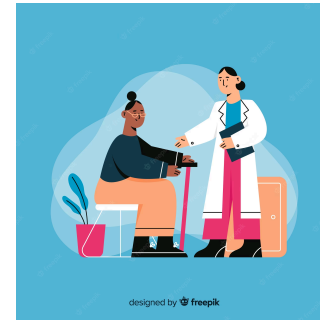
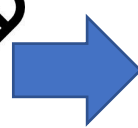
ขั้นตอนการดำเนินกิจกรรม



อาจารย์ที่รับผิดชอบ
กิจกรรมในแต่ละภาค
การศึกษา จัดทำเนื้อหา
case study สำหรับ SP
และเกณฑ์การให้คะแนน
การจัดการปัญหา



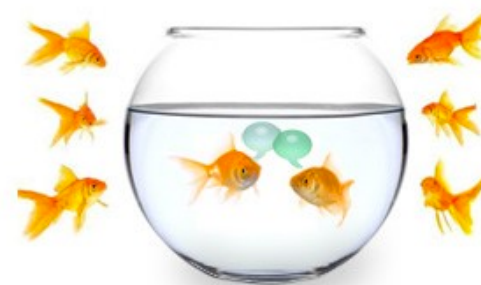
ทีมอาจารย์ที่เกี่ยวข้อง
ตรวจสอบความถูกต้อง
ของกรณีศึกษา



ซักซ้อมบทบาทกับ SP



- แจ้งรายละเอียดขั้นตอน
การทำกิจกรรมกับอาจารย์
และนิสิตล่วงหน้าก่อนวันจริง
- สำหรับอาจารย์ จะมีการ
ทำความเข้าใจเกณฑ์การให้
คะแนนร่วมกันก่อนทำ
กิจกรรม



จัดกิจกรรมกับนิสิต



การออกแบบกรณีศึกษาที่ใช้ใน fishbowl

- ลักษณะของกรณีศึกษาจะมีการปรับเนื้อหา และความยากให้สอดคล้องกับผลลัพธ์ของรายวิชา และหลักสูตร ดังนี้
 - ปี 3 เน้นการสัมภาษณ์ ชักประวัติ แก้ไขปัญหาโรคเบื้องต้นที่เรียนในชั้นปี 3 และกรณีศึกษายังไม่ซับซ้อน
 - ปี 4 เน้นการจัดการปัญหาผู้ป่วยที่มีความซับซ้อนมากขึ้น หรือมีประเด็นอ่อนไหว เช่น โรคที่มีประเด็นอ่อนไหว หรือปัญหาผู้ป่วยที่ซับซ้อน
 - ปี 5 เน้นการจัดการปัญหาที่มีความซับซ้อนมากขึ้น ซึ่งจะเน้นในประเด็นเกี่ยวกับจรรยาบรรณจริยธรรม และประเด็นอ่อนไหวของผู้ป่วยและสังคม



คำชี้แจงของการจัดกิจกรรมในห้อง (60 นาที)

- ก่อนเริ่มกิจกรรม จะมีการชี้แจงกิจกรรมในห้องเรียนรวม นานประมาณ 15 นาทีเกี่ยวกับรูปแบบกิจกรรม
- นิสิตแต่ละกลุ่มจะแยกย้ายเข้าห้องเรียนย่อย โดยในแต่ละห้อง จะมีผู้ช่วยจำลอง และใบงานของกรณีศึกษาที่นิสิตจะต้องเรียนรู้ นิสิตจะทำการอ่านกรณีนิสิต หากไม่เข้าใจอาจถามอาจารย์ประจำห้องได้ แต่อาจารย์ประจำห้องจะมีหน้าที่ในการสังเกตการณ์ และให้คะแนนการสนทนากับผู้ช่วยจำลอง รวมถึงให้ feedback แก่ นิสิตตอนท้ายชั่วโมง
- นิสิตศึกษากรณีศึกษาประมาณ 5-10 นาที เพื่อทำความเข้าใจเกี่ยวกับกรณีศึกษา และอภิปรายกรณีศึกษาร่วมกัน เมื่อนิสิตพร้อม จะให้นิสิตเลือกตัวแทนมา 1 คนเพื่อ “เริ่ม” แสดงบทบาทสมมุติกับผู้ช่วยจำลอง ซึ่งช่วงเวลานี้ จะมีแค่ตัวแทนกลุ่มและผู้ช่วยจำลองเท่านั้นที่จะสามารถดำเนินบทสนทนาได้ ช่วงเวลาดังกล่าว นิสิตที่เป็นตัวแทนจะสามารถดำเนินบทสนทนา และทำหน้าที่แก้ไขปัญหาที่เกิดขึ้น เสมือนว่าอยู่กับผู้ช่วยจำลองเพียง 2 คน นิสิตคนอื่นๆ จะทำหน้าที่สังเกตการณ์เท่านั้น หากนิสิตที่เป็นตัวแทนไม่สามารถที่จะดำเนินการต่อได้ เช่น ไม่ทราบว่าแก้ไข หรือพูดอย่างไรกับผู้ช่วยจำลอง นิสิตจะต้องขออนุญาต “ขอเวลานอก” สำหรับการสนทนากับผู้ช่วยจำลอง ซึ่ง ณ เวลา นี้ผู้ช่วยจำลองจะหยุดการพูดคุย ในขณะที่นิสิตคนอื่นๆ ในกลุ่มจะสามารถอภิปรายกรณีศึกษาร่วมกันได้อีกครั้ง เพื่อวางแผนการจัดการปัญหาต่อไป เมื่อนิสิตอภิปรายเรียบร้อยแล้ว จะต้องเลือกตัวแทนมาอีกครั้ง เพื่อ “เริ่ม” การสนทนาและแก้ไขปัญหาที่เกิดขึ้นกับผู้ช่วย ทำแบบนี้ไปเรื่อยๆ จนสามารถจัดการกับปัญหาเรียบร้อยแล้ว ซึ่งจะมีเวลาให้ประมาณ 30 นาที นิสิตสามารถเปลี่ยนตัวแทนได้ตามต้องการ
- เมื่ออภิปรายเสร็จแล้วจะให้เวลานิสิตได้สรุปสิ่งที่ได้เรียนรู้ร่วมกับอาจารย์ประจำกลุ่มประมาณ 5-10 นาที และให้ผู้ช่วยจำลองได้แสดงความคิดเห็นว่านิสิตจัดการปัญหาเป็นอย่างไร



การประเมินผลการเรียนรู้ของนิสิต

ประเภท	ผู้ประเมิน	เกณฑ์การประเมิน
คะแนนการมีส่วนร่วม	อาจารย์ประจำห้อง	0 คะแนน = นิสิตไม่มีส่วนร่วมกับการอภิปราย หรือมีน้อย เช่น พูดแค่ว่าเห็นด้วย ไข่ 5 คะแนน = นิสิตมีส่วนร่วมกับการอภิปรายปานกลาง มีการพูดหรือแสดงความคิดเห็นนานๆ ครั้ง 10 คะแนน = นิสิตมีส่วนร่วมมากกับการอภิปราย โดยแสดงความคิดเห็นอย่างต่อเนื่อง หรือ เป็นผู้ดำเนินการสนทนา หรือ ออกไปคุยกับ SP
คะแนนการจัดการแก้ไขกรณีศึกษาที่ได้รับ	อาจารย์ประจำห้อง	ตามเกณฑ์การให้คะแนนของแต่ละกรณีศึกษา ซึ่งจะมีคะแนนเต็ม 10 คะแนน
คะแนนการส่งแบบทบทวนตนเองของนิสิต (self-reflection)	นิสิตทำแบบประเมิน self-reflection	ทำส่งทันเวลาได้คะแนนเต็ม 5 คะแนน

ในแต่ละห้องจะมีอาจารย์ประจำกลุ่มที่มีบทบาทคือ ประเมินการแก้ไขปัญหาของกลุ่ม ประเมินการมีส่วนร่วม และเป็น facilitator เพื่อช่วยเหลือนิสิตเมื่อจำเป็น



ผลลัพธ์การจัดกิจกรรม fishbowl ปีการศึกษา 2565

- หลังจากการทำกิจกรรม ทางทีมอาจารย์ที่ดูแล จะมีการส่งแบบสอบถาม เพื่อให้นิสิตทำแบบทบทวนตนเอง และแสดงความคิดเห็นต่อการจัดกิจกรรม fishbowl ซึ่งสามารถสรุปเป็นประเด็นได้ดังนี้
 1. ความคิดเห็นต่อการจัดกิจกรรม fishbowl
 2. ความคิดเห็นว่ากิจกรรม fishbowl ช่วยเพิ่มความมั่นใจในการสื่อสาร หรือแก้ปัญหาผู้ป่วยหรือไม่
 3. การทบทวนตนเองว่ากรณีศึกษาใน fishbowl ช่วยสะท้อนให้นิสิตเห็นจุดเด่น และจุดด้อยของตนเองด้านอย่างไรบ้าง



ผลลัพธ์การจัดกิจกรรม (1): ความคิดเห็นต่อการจัดกิจกรรม fishbowl

- นิสิตให้การตอบรับกิจกรรม fishbowl เป็นอย่างดี และจากแบบสอบถามของนิสิต นิสิตเห็นว่ากิจกรรม fishbowl มีประโยชน์ และช่วยทำให้ได้มีโอกาสพูดคุยกับผู้ป่วยจำลองก่อนไปฝึกปฏิบัติงาน กรณีศึกษาช่วยให้นิสิตได้ฝึกการนำความรู้จากการเรียนภาคบรรยายมาปรับใช้กับผู้ป่วยจริง ดังตัวอย่างคำบอกเล่าของนิสิตต่อไปนี้

“เป็นประสบการณ์ที่ดีในการได้ลองทำกรณีศึกษาที่มีความอ่อนไหว แตกต่างจากเทอมที่แล้วมา ทำให้เทอมนี้ต้องใช้ทักษะเรื่องการสื่อสาร และเข้าใจผู้ป่วยเพิ่มมากขึ้น” (ปี 3)

“เป็นกิจกรรมที่ทำให้ได้มีการแลกเปลี่ยนข้อมูลกันกับเพื่อนในกลุ่มทำให้ได้ความรู้เพิ่มเติมมากขึ้นและทำให้ได้ฝึกการพูดคุยซักประวัติกับผู้ป่วยด้วย” (ปี 3)

“ทำให้เข้าใจสถานการณ์จริงๆ สร้างความมั่นใจในการพูดคุยกับผู้ป่วย” (ปี 3)

“เป็นกิจกรรมที่ฝึกให้เจอกับสถานการณ์จริงซึ่งมีความแตกต่างจากการเรียนแบบปกติ ซึ่งช่วยส่งเสริมให้เกิดประสบการณ์ในการทำงาน” (ปี 3)

“เป็นกิจกรรมที่ดีครับ เพราะการที่ได้เห็นคนจำลองที่เราไม่รู้จักไม่เคยเห็นหน้าจะช่วยกระตุ้นความตั้งใจมากยิ่งขึ้น” (ปี 3)



ผลลัพธ์การจัดกิจกรรม (1): ตัวอย่างความคิดเห็นต่อการจัดกิจกรรม fishbowl (เพิ่มเติม)

“เหมือนเป็นการสร้างสถานการณ์ขึ้นมาจริงๆ ทำให้เราได้ฝึกทักษะการซักประวัติใกล้เคียงกับความเป็นจริงมากขึ้น และเมื่อจบกิจกรรมมันสามารถสะท้อนจุดที่พลาด จุดที่ทำได้ดี” (ปี 4)

“เป็นกิจกรรมที่ส่งเสริมให้การคิดเป็นระบบ เป็นขั้นเป็นตอน เรียนรู้ในเกี่ยวกับการจัดการปัญหาที่อาจเกิดขึ้นได้จริงในร้านยา รู้วิธีพูด การถามคำถามที่เป็นประโยชน์รวมถึงน้ำเสียงที่ใช้เพื่อให้มีความน่าเชื่อถือ และการสื่อสารกับคนไข้ให้เข้าใจตรงกันด้วยภาษาที่เข้าใจง่าย” (ปี 4)

“เป็นกิจที่ดีและสนุกมากค่ะ ปกติการทำกิจกรรมในห้องย่อยจะไม่ได้เจอผู้ป่วยจริง การทำกิจกรรม fishbowl ก็เลยทำให้ได้เจอผู้ป่วยจำลองที่ไม่ใช่อาจารย์ในห้องย่อยที่มีความรู้ด้านยาและสุขภาพ เลยทำให้ได้เรียนรู้วิธีสื่อสาร และเรียนรู้ที่จะมีวิธีส่งสารหรือความรู้ที่เรียนมาไปให้ผู้ที่ไม่ได้มีความรู้ด้านยาได้อย่างไรค่ะ” (ปี 4)

“เป็นกิจกรรมที่ดี ได้ทักษะหลากหลายด้าน เช่นทักษะการรับมือกับสถานการณ์ที่รับมือได้ยาก การมีสติ การมีจรรยาบรรณในวิชาชีพ และการมีทัศนคติที่ดี” (ปี 5)

“fishbowl ครั้งนี้ ไม่ใช่การทดสอบความรู้เพียงเท่านั้น แต่ประเด็นจะอยู่ที่การรับมือกับสถานการณ์ที่อาจเกิดขึ้นได้ ถือเป็นข้อ(?)รับมือกับสถานการณ์ได้ระดับหนึ่ง รวมถึงประเด็นด้านจริยธรรมอย่างการระมัดระวังในคำพูดเพราะอาจมีคนได้ยินและได้รับความเสื่อมเสียต่อตัวเองหรือญาติผู้ป่วยได้” (ปี 5)



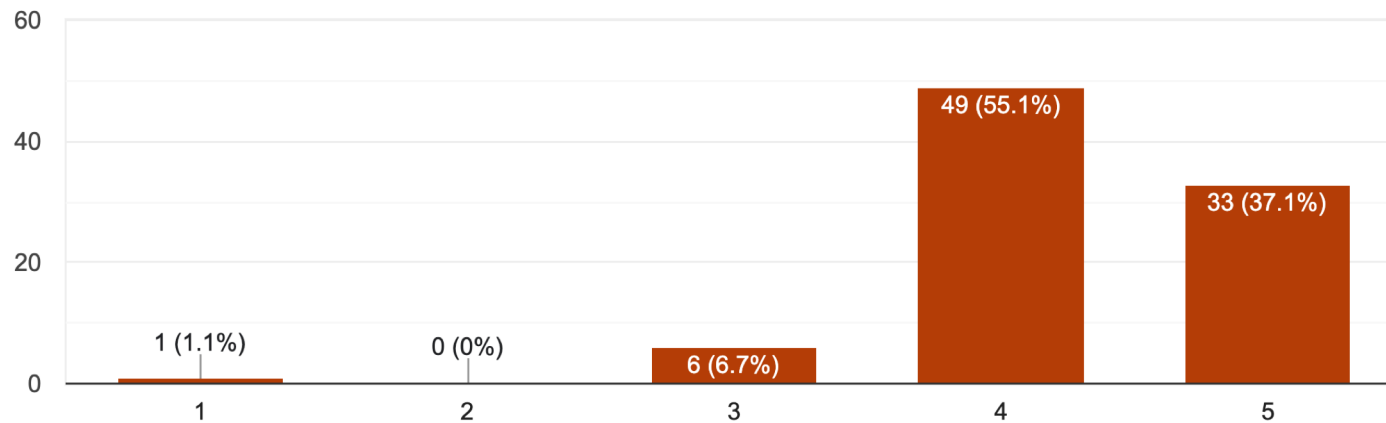
กิจกรรม fishbowl กับความมั่นใจในการสื่อสาร หรือแก้ปัญหาผู้ป่วย

นิสิตชั้นปีที่ 3 ปี 2/2565 จำนวน 89 คน

3. กิจกรรม Fishbowl

ช่วยให้ นิสิตมีความมั่นใจในการสัมภาษณ์ซักประวัติและจัดการปัญหาผู้ป่วยมากขึ้นเพียงใด

89 responses



กิจกรรม fishbowl กับความมั่นใจในการสื่อสาร หรือแก้ปัญหาผู้ป่วย

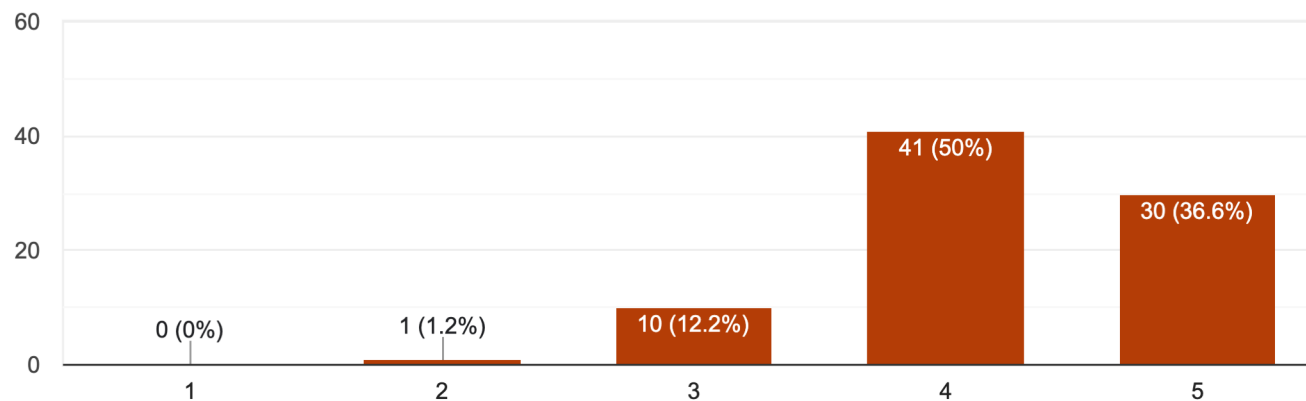


นิสิตชั้นปีที่ 4 ปี 2/2565 จำนวน 81 คน

3. กิจกรรม Fishbowl

ช่วยให้นิสิตมีความมั่นใจในการสัมภาษณ์ซักประวัติและจัดการปัญหาผู้ป่วยมากน้อยเพียงใด

82 responses



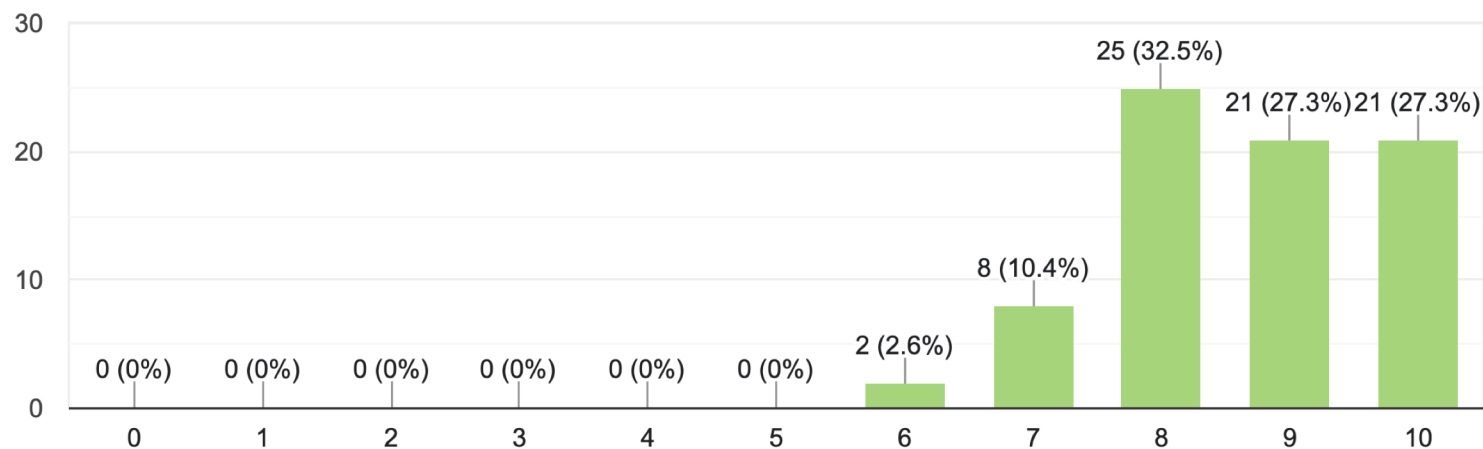
กิจกรรม fishbowl กับความมั่นใจในการสื่อสาร หรือแก้ปัญหาผู้ป่วย



นิสิตชั้นปีที่ 5 ปี 2/2565 จำนวน 77 คน

5. กิจกรรม Fishbowl ช่วยให้ท่านมีความมั่นใจในการรับมือกับปัญหาด้านจรรยาบรรณวิชาชีพมากขึ้นเพียงใด

77 responses





ผลลัพธ์การจัดกิจกรรม: กิจกรรม fishbowl ช่วยนิสิตได้ทบทวนตนเอง (1)

- การทำกิจกรรมช่วยให้นิสิต ได้ทบทวนตนเองว่ากรณีศึกษาใน fishbowl ช่วยสะท้อนให้นิสิตเห็นจุดเด่น และจุดด้อยของตนเองด้านอย่างไรบ้าง ตัวอย่างคำตอบนิสิต

- **ด้านจุดเด่น เช่น**

“1. ไม่ใช้ศัพท์ทางการแพทย์คุยกับผู้ป่วย ทำให้ผู้ป่วยมีความเข้าใจในประเด็นที่สนทนา เช่น ใช้คำว่ายาตีกันแทนคำว่า interaction เป็นต้น 2. ชักถามได้ละเอียด ให้ข้อมูลผู้ป่วยได้ละเอียดเช่นแนะนำการนอนของผู้ป่วย การรับประทานกาแฟควรดื่มแค่ตอนเช้าโค้กไม่ควรดื่มช่วงจะเข้านอน เป็นต้น”

“1. มีการแลกเปลี่ยนความคิดเห็นกันในการวิเคราะห์ข้อมูลผู้ป่วยตลอด 2. มีการใช้ภาษาท้องถิ่นในการสื่อสารกับผู้ป่วย ทำให้ผู้ป่วยเข้าใจมากขึ้น”

“มีทักษะการทำงานเป็นทีมได้ดีค่ะ เพื่อนในกลุ่มมีการแสดงความคิดเห็นร่วมกัน และมีการตกลงกันก่อนว่าจะออกไปพูดอะไร หรือถามอะไรผู้ป่วย”

“1. ตั้งคำถามในการถามผู้ป่วยได้ดี ส่วนใหญ่จะใช้เป็นคำถามปลายเปิดก่อน มีใช้คำถามปลายปิดเพื่อให้ได้คำตอบที่แน่ชัด 2. ให้คำแนะนำด้านยากับผู้ป่วยได้ดี เช่น บอกชื่อยา ตัวยาสสำคัญ ขนาดยา อาการไม่พึงประสงค์ที่จะเกิด”

ผลลัพธ์การจัดกิจกรรม: กิจกรรม fishbowl ช่วยนิสิตได้ทบทวนตนเอง (2)

- ตัวอย่างคำตอบนิสิต **ด้านจุดที่ต้องปรับปรุงในครั้งถัดไป** เช่น

“การสบทาระหว่างที่พูดคุยกับผู้ป่วย -ความมั่นใจขณะให้ข้อมูล ไม่พูดติดๆขัดๆ”

“1.ทักษะในการสื่อสาร โดยเฉพาะการแสดงออกด้านempathyขณะที่ทำการสัมภาษณ์ผู้ป่วย เพราะตัวหนูไปโฟกัสไปกับตัวโรคและยาที่ผู้ป่วยต้องได้มากเกินไป จนลืมที่จะพูดแสดงความเห็นอกเห็นใจต่อผู้ป่วยเพื่อคลายความกังวลที่ผู้ป่วยเป็นอยู่ 2.ความมั่นใจในการพูด และการจัดลำดับความสำคัญของเรื่องที่จะพูด เพราะหนูรู้สึกว่าการพูดไม่ค่อยมีความมั่นใจ แล้วก็ลำดับความสำคัญของเรื่องที่จะพูดไม่ค่อยดี ทำให้ผู้ป่วยสับสน และขาดความน่าเชื่อถือ”

“1.กล้าถามกล้าตอบกับผู้ป่วยมากกว่านี้ 2.ค้นหาข้อมูลได้อย่างรวดเร็ว”

“ใช้ถ้อยคำและน้ำเสียงที่สุภาพกับผู้ป่วย ไม่ใช่ศัพท์ทางการแพทย์”

“ความมั่นใจในการพูด และการจัดลำดับความสำคัญของเรื่องที่จะพูด เพราะหนูรู้สึกว่าการพูดไม่ค่อยมีความมั่นใจ แล้วก็ลำดับความสำคัญของเรื่องที่จะพูดไม่ค่อยดี ทำให้ผู้ป่วยสับสน และขาดความน่าเชื่อถือ”

“1. ทักษะการโน้มน้าว เนื่องจากใช้เวลาค่อนข้างมากกว่าจะทำให้ผู้ป่วยจำลองใจเย็นลง 2. ความมั่นใจในตัวเอง เนื่องจากเมื่อเจอผู้ป่วยจำลองมาในท่าที่แบบนั้นแล้วรู้สึกกลัว ไม่กล้าพูดเยอะและพูดได้น้อยลง”

ตัวอย่างเอกสารประกอบ

คำชี้แจงกิจกรรมอภิปรายกลุ่มซ้อน (Fishbowl activity) (สำหรับนิสิต)

ภาพรวมของกิจกรรม

กิจกรรมอภิปรายกลุ่มซ้อน หรือ Fishbowl activity คือ รูปแบบหนึ่งของการจัดการเรียนการสอนแบบการอภิปรายกลุ่ม (group discussion) ของผู้เรียน ซึ่งนักเรียนจะถูกแบ่งเป็น 2 กลุ่ม โดยกลุ่มหนึ่งจะทำหน้าที่อภิปรายหรือพูดกับผู้ช่วย (วงใน) ส่วนอีกกลุ่มหนึ่งจะทำหน้าที่เสมือนเป็นผู้สังเกตการณ์ (วงนอก) และจะร่วมอภิปรายเมื่อมีการอนุญาตให้ร่วมด้วยเท่านั้น นอกจากนี้สามารถปรับเปลี่ยนบทบาทให้ผู้ช่วยนอกเข้าไปดูวงในได้ การจัดกิจกรรม fishbowl ในครั้งนี้จะมีการบูรณาการกับกิจกรรมการฝึกทักษะของนิสิตในการปฏิสัมพันธ์กับผู้ช่วยจำลอง เพื่อเพิ่มทักษะการสื่อสาร การแก้ไขปัญหา และเสริมสร้างองค์ความรู้โดยรวมของนิสิต

คำชี้แจงการดำเนินกิจกรรม Fishbowl activity

1. นิสิตเภสัชศาสตร์ปีที่ 3 จะถูกแบ่งออกเป็นกลุ่ม (รายชื่อดังเอกสารแนบ)
2. ก่อนเริ่มกิจกรรม จะมีการชี้แจงกิจกรรมในห้องเรียนรวม นานประมาณ 15 นาทีเกี่ยวกับรูปแบบกิจกรรม
3. นิสิตแต่ละกลุ่มจะแยกย้ายเข้าห้องเรียนย่อย 310/xx โดยในแต่ละห้อง จะมีผู้ช่วยจำลอง และใบงานของกรณีศึกษาที่นิสิตจะต้องเรียนรู้ นิสิตจะทำกรอ่านกรณีศึกษา และทำหน้าที่เป็นเภสัชกร และจัดการปัญหาที่เกิดขึ้น หากไม่เข้าใจอาจจะถามอาจารย์ประจำห้องได้ แต่อาจารย์ประจำห้องจะมีหน้าที่ในการสังเกตการณ์ หรืออาจจะช่วยชี้ประเด็นที่สำคัญ หากนิสิตไม่ได้กล่าวถึงเท่านั้น และทำการประเมินการดำเนินกิจกรรมของนิสิต รวมถึงให้ feedback แก่นิสิตค่อนข้างเร็ว
4. หลังจากนั้นจะให้เวลานิสิตประมาณ 5-10 นาที เพื่อให้ให้นิสิตในกลุ่มทำความเข้าใจเกี่ยวกับกรณีศึกษา และอภิปรายกรณีศึกษาร่วมกัน เมื่อนิสิตพร้อม จะให้ **นิสิตเลือกตัวแทนมา 1 คน เพื่อ "เริ่ม" แสดงบทบาทสมมติกับผู้ช่วยจำลอง ซึ่งช่วยกล่าว** จะมีแค่ตัวแทนกลุ่มและผู้ช่วยจำลองเท่านั้นที่จะสามารถดำเนินบทสนทนาได้ ช่วงเวลาดังกล่าว นิสิตที่เป็นตัวแทนจะสามารถดำเนินบทสนทนา และทำหน้าที่เป็นปัญหาที่เกิดขึ้น เสมือนว่าอยู่กับผู้ช่วยจำลองเพียง 2 คน นิสิตคนอื่น ๆ จะทำหน้าที่สังเกตการณ์เท่านั้น หากนิสิตที่เป็นตัวแทนไม่สนทนาที่จะดำเนินการต่อไป เช่น ไม่ทราบว่าจะมีปัญหาตอนอย่างไรกับผู้ช่วยจำลอง นิสิตจะต้องขออนุญาต **"ขอเวลาออก"** การสนทนากับผู้ช่วยจำลอง ซึ่งใช้เวลากับผู้ช่วยจำลองจะหยุดการพูดคุย ในขณะที่นิตคนอื่น ๆ ในกลุ่มจะสามารถอภิปรายกรณีศึกษาที่ตนได้ศึกษามาได้ทีละครั้ง เพื่อวางแผนการจัดการต่อไป เมื่อนิสิตอภิปรายเรียบร้อยแล้ว จะต้องเลือกตัวแทนอีกครั้ง เพื่อ "เริ่ม" การสนทนาและแก้ปัญหาที่เกิดขึ้นกับผู้ช่วย ทำแบบนี้ไปเรื่อยๆ จนสามารถจัดการกับปัญหาเรียบร้อยแล้ว ซึ่งจะมีเวลาให้ประมาณ 25 นาที
5. เมื่ออภิปรายเสร็จแล้วจะให้เวลานิสิตได้สรุปสิ่งที่ได้เรียนรู้ร่วมกับอาจารย์ประจำกลุ่มประมาณ 5 นาที และให้ผู้ช่วยจำลองได้แสดงความคิดเห็นว่านิสิตจัดการปัญหาเป็นอย่างไร
6. ในระหว่างกรอภิปราย อาจารย์ประจำกลุ่มจะใช้แบบประเมินและได้คะแนนบางส่วนต่างๆ ดังนี้
 - a. แบบประเมินการให้คะแนนการดำเนินการแก้ปัญหา
 - b. แบบประเมินการมีส่วนร่วมโดยใช้แบบประเมินการมีส่วนร่วมในการอภิปรายกลุ่ม
 - i. ให้นิสิตประเมิน 10 หากนิสิตมีส่วนร่วมกิจกรรมอย่างเต็มที่ เช่น เป็นตัวแทนแสดงบทบาทสมมติกับผู้ช่วยจำลอง มีการแสดงความคิดเห็นอย่างเต็มที่
 - ii. ให้นิสิตประเมิน 5 หากนิสิตมีการแสดงความคิดเห็นบางส่วนหรือราว 2-3 ครั้งต่อการอภิปราย หรือจะขึ้นกับการพิจารณาของอาจารย์ประจำกลุ่ม
 - iii. ให้นิสิตประเมิน 0 หากนิสิตไม่แสดงความคิดเห็นหรือมีส่วนร่วมในการอภิปราย
7. หลังกิจกรรม
 - a. เมื่อเสร็จสิ้นกิจกรรมประมาณ 3 วัน นิสิตจะต้องทำแบบประเมินตนเอง (self-reflection) ต่อกิจกรรมที่เกิดขึ้น โดยทำผ่าน Google form ตาม link ที่แจ้ง

ตัวอย่างเอกสารชี้แจงนิสิต



แบบทบทวนตนเองต่อกิจกรรม fishbowl (P3-2/2565)

หลังจากเสร็จสิ้นกิจกรรมผู้ช่วยจำลอง ในกิจกรรมอภิปรายกลุ่มซ้อน (fishbowl) ให้นิสิตตอบคำถามต่อไปนี้ โดยจะต้องส่งอาจารย์ภายใน วันที่ 25 มีนาคม 2566 เวลา 23:59 หากมีการส่งช้ากว่ากำหนด จะหักคะแนนวันละ 1 คะแนน

areerut.l@msu.ac.th (not shared) Switch account

* Required

ชื่อ สกุลของนิสิต *

Your answer

รหัสประจำตัว *

Your answer

1. ให้นอกจุดเด่นหรือทักษะที่กลุ่มของนิสิตทำได้ระหว่างกรสนทนาหรือตอบโต้กับผู้ช่วยจำลองมา 2 ข้อ ควรอธิบายให้ชัดเจน (หากตอบไม่ครบ 2 ข้อได้คะแนนครึ่งหนึ่ง) *

Your answer

2. ให้นอกทักษะ หรือ ประเด็นที่นิสิตต้องการปรับปรุงให้ดีขึ้น ในการจัดการกับผู้ช่วยจำลอง ครั้งต่อไปมา 2 ข้อ (หากตอบไม่ครบ 2 ข้อได้คะแนนครึ่งหนึ่ง) *

Your answer

3. กิจกรรม Fishbowl ช่วยให้นิสิตมีความมั่นใจ ในการสนทนาซักประวัติและจัดการปัญหาผู้ช่วยมากน้อยเพียงใด *

1 2 3 4 5

ตัวอย่างคำถามในแบบทบทวนตนเอง



ตัวอย่างกรณีศึกษาสำหรับนิสิตปี 3

- ข้อมูลผู้ป่วย สำหรับนิสิต
- ผู้ป่วยหญิงมาขอซื้อที่ตรวจตั้งครรภ์ ที่ร้านยามหาวิทยาลัย จงซักประวัติและให้คำแนะนำที่เหมาะสมแก่ผู้ป่วยรายนี้
- ข้อมูลเพิ่มเติมสำหรับอาจารย์
- ผู้ป่วยไม่ได้รับประทานยาอะไรเลย มีสุขภาพแข็งแรงดี มีเพศสัมพันธ์มาเมื่อคืน ตอนประมาณ 5 ทุ่ม วันนี้มาซื้อที่ตรวจตั้งครรภ์ เพราะกลัวท้อง ปกติสวมถุงยาง
- รอบเดือนมาล่าสุดเมื่อวันที่ 13-14 มีนาคม 2566
- ปกติรอบเดือนประมาณ 28 วัน



Acknowledgement

- ขอบพระคุณคณาจารย์ผู้พัฒนากรณีศึกษา อ.ดร.ภญ. วรรัตน์ อนุสรณ์เสงี่ยม, ผศ.ดร.ภญ. วันวิสาข์ คุณะวัฒนกุล, ผศ.ดร.ภญ. พีรยา ศรีผ่อง, รศ.ภก. วิระพล ภิมาลย์, ผศ.ดร.ภญ.กฤษณี สระมณี, ผศ.ภก.อิสรา จูมมาลี, ผศ.ดร.สุรัชดา ชนะโสภณ, อ.ดร.ภญ.พรชนก ศรีมงคล และ อาจารย์ทุกท่านๆ ที่มีส่วนเกี่ยวข้อง
- ขอบพระคุณคณาจารย์กลุ่มวิชาเภสัชกรรมคลินิกที่ช่วยในการเป็นอาจารย์ประจำห้องในกิจกรรมครั้งนี้
- ขอบพระคุณคณะเภสัชศาสตร์ ม.มหาสารคามในการให้งบประมาณสนับสนุนกิจกรรม