

บทที่ 5

สรุปผล อภิปรายผล และข้อเสนอแนะ

การวิเคราะห์การจัดการศึกษาในระดับปริญญาตรี ปีการศึกษา 2553 - 2557 มหาวิทยาลัยมหาสารคาม โดยมีความมุ่งหมายเพื่อศึกษาเปรียบเทียบการจัดการศึกษาระดับปริญญาตรี ปีการศึกษา 2553 - 2557 และเพื่อวิเคราะห์ความสอดคล้องของผลการจัดการศึกษาระดับปริญญาตรี ปีการศึกษา 2553 - 2557 ตามข้อบังคับมหาวิทยาลัยมหาสารคาม ว่าด้วยการจัดการศึกษาระดับปริญญาตรี ใน 11 ประเด็น ได้แก่ หลักสูตรที่เปิดสอนในระดับปริญญาตรี จำนวนอาจารย์ประจำ จำนวนนิสิตเข้าศึกษาต่อในระดับปริญญาตรี ผลการเปิดรายวิชาเรียน ผลการเทียบโอนผลการเรียน ผลการลงทะเบียนเรียน จำนวนหน่วยกิตที่นิสิตลงทะเบียนเรียน ค่าหน่วยกิตและค่าธรรมเนียมการศึกษา ผลการศึกษาของนิสิต จำนวนนิสิตที่พ้นสภาพการเป็นนิสิต และจำนวนผู้สำเร็จการศึกษาของมหาวิทยาลัยมหาสารคาม ข้อมูลที่ใช้ในการวิเคราะห์ คือ ข้อมูลในระบบฐานข้อมูลงานทะเบียน ข้อมูลจากระบบสารสนเทศ ข้อมูลจากกลุ่มงานทะเบียน กลุ่มงานประมวลผล และกลุ่มงานพัฒนาหลักสูตรและระบบฐานข้อมูล กองทะเบียนและประมวลผล และข้อมูลจากหน่วยงานที่เกี่ยวข้องกับการจัดการศึกษาระดับปริญญาตรี การวิเคราะห์ได้จัดทำตารางเก็บรวบรวมข้อมูลเพื่อบันทึกข้อมูลที่ต้องการ ระยะเวลาในการเก็บรวบรวมข้อมูล จำนวน 3 เดือน ตั้งแต่ เดือน มกราคม ถึง เดือน มีนาคม พ.ศ. 2559 การวิเคราะห์ข้อมูลดำเนินการเปรียบเทียบข้อมูลและใช้โปรแกรมคอมพิวเตอร์สำเร็จรูป Microsoft Excel เพื่อคำนวณหาผลรวม (Σ) ค่าเฉลี่ย (\bar{X}) และค่าร้อยละ (%) แล้วนำเสนอเป็นตาราง แผนภูมิ และบรรยายสรุปเป็นความเรียง สามารถสรุปผลการวิเคราะห์ตามหัวข้อ ดังนี้

1. สรุปผลการวิเคราะห์
2. อภิปรายผล
3. ข้อเสนอแนะ

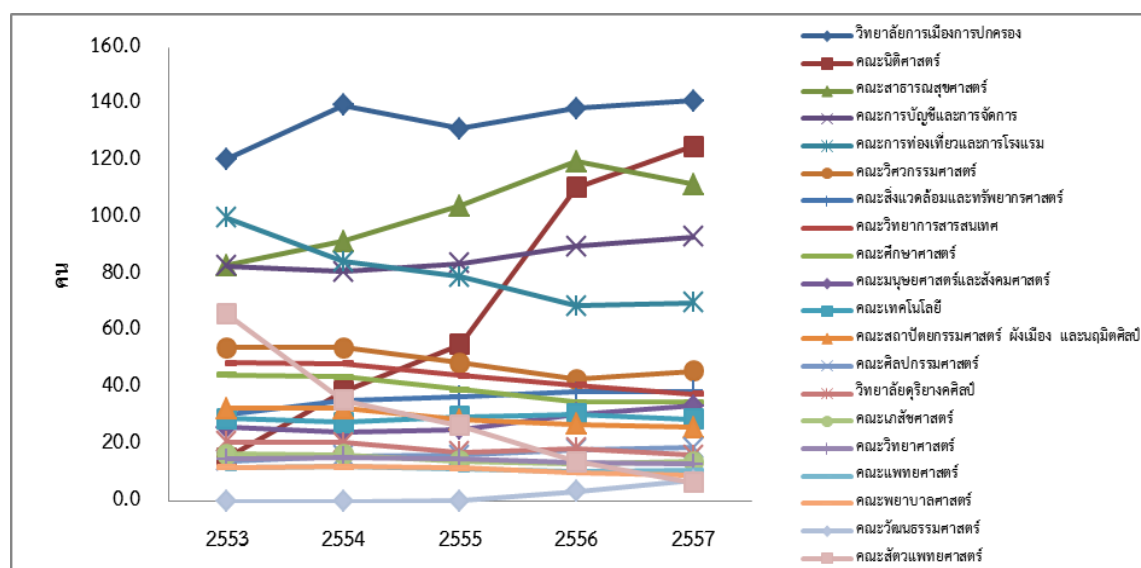
สรุปผลการวิเคราะห์

การวิเคราะห์การจัดการศึกษาระดับปริญญาตรี ปีการศึกษา 2553 - 2557 มหาวิทยาลัยมหาสารคาม สามารถสรุปผลการวิเคราะห์ ดังนี้

1. ผลการวิเคราะห์ข้อมูลในภาพรวมสามารถสรุปสาระสำคัญได้ 5 ประเด็น ได้แก่ สัดส่วนจำนวนอาจารย์ประจำต่อจำนวนนิสิต สัดส่วนรายได้ค่าหน่วยกิตและค่าธรรมเนียมการศึกษา ดัชนีรายได้ต่อหัวนิสิตในระดับปริญญาตรีเทียบกับค่าเฉลี่ยทั้งมหาวิทยาลัย อัตราส่วนจำนวนนิสิต

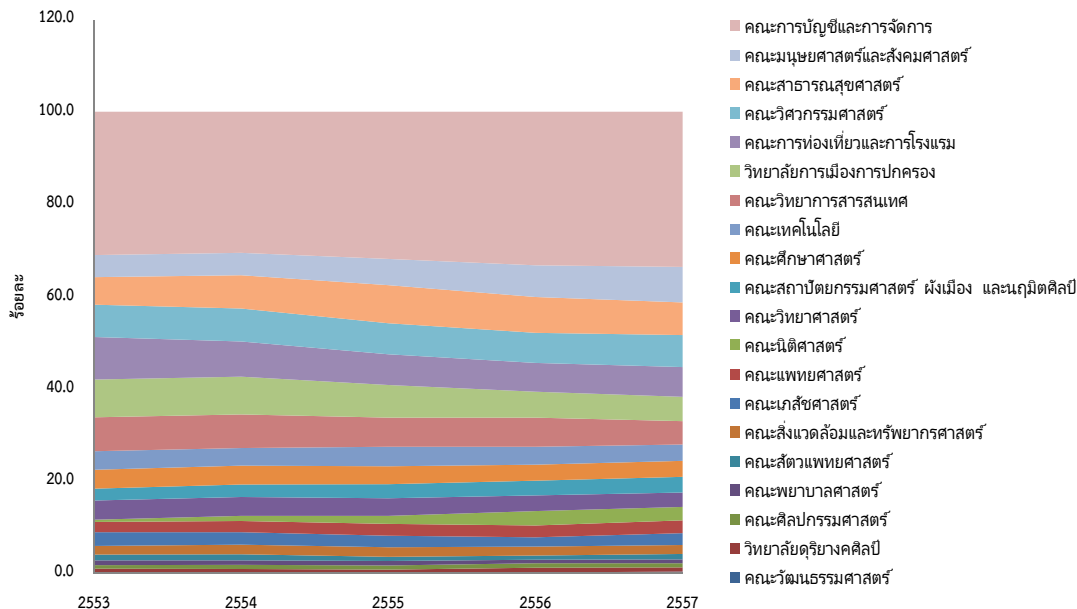
ที่พ้นสภาพต่อจำนวนนิสิตที่เข้าศึกษาต่อ และเกรดเฉลี่ยสะสมแรกเข้าและเกรดเฉลี่ยเมื่อสำเร็จ การศึกษาของนิสิต โดยมีรายละเอียด ดังนี้

1.1 ผลการวิเคราะห์สัดส่วนจำนวนอาจารย์ประจำต่อจำนวนนิสิต พบว่า มีแนวโน้ม คงที่และเริ่มสูงขึ้น โดยคณะ/วิทยาลัยที่มีสัดส่วนสูงสุด 5 อันดับแรก ได้แก่ วิทยาลัยการเมือง การปกครอง คณะนิติศาสตร์ คณะสาธารณสุขศาสตร์ คณะการบัญชีและการจัดการ และคณะกรรมการท่องเที่ยวและการโรงแรม ตามลำดับ ทั้งนี้ มหาวิทยาลัย คณะวิชา หน่วยงาน และผู้เกี่ยวข้องต้องเร่งหาแนวทางแก้ไขเพื่อให้สัดส่วนจำนวนอาจารย์ประจำต่อจำนวนนิสิตอยู่ในระดับ ที่เหมาะสมและเป็นไปตามเกณฑ์ที่มหาวิทยาลัยหรือสำนักงานคณะกรรมการการอุดมศึกษากำหนด ต่อไป ดังแสดงในภาพประกอบ 95



ภาพประกอบ 95 แสดงแผนภูมิสัดส่วนจำนวนอาจารย์ประจำต่อจำนวนนิสิต
ปีการศึกษา 2553 - 2557

1.2 ผลการวิเคราะห์สัดส่วนรายได้ค่าหน่วยกิตและค่าธรรมเนียมการศึกษา ในปีการศึกษา 2557 พบว่า คณะวิชาที่มีจำนวนนิสิตมากจะมีรายได้ค่าหน่วยกิตและค่าธรรมเนียม การศึกษาอยู่ในระดับสูง โดยคณะ/วิทยาลัยที่มีสัดส่วนสูงสุด 5 อันดับแรก ได้แก่ คณะการบัญชี และการจัดการ คณะมนุษยศาสตร์และสังคมศาสตร์ คณะสาธารณสุขศาสตร์ คณะวิศวกรรมศาสตร์ และคณะกรรมการท่องเที่ยวและการโรงแรม ตามลำดับ ซึ่งมีรายได้รวมกันมากกว่าร้อยละ 50 ของรายได้ ค่าหน่วยกิตและค่าธรรมเนียมการศึกษาทั้งหมด ดังแสดงในภาพประกอบ 96



ภาพประกอบ 96 แสดงแผนภูมิสัดส่วนรายได้ค่าหน่วยกิตและค่าธรรมเนียมการศึกษา
ในระดับปริญญาตรี ปีการศึกษา 2557

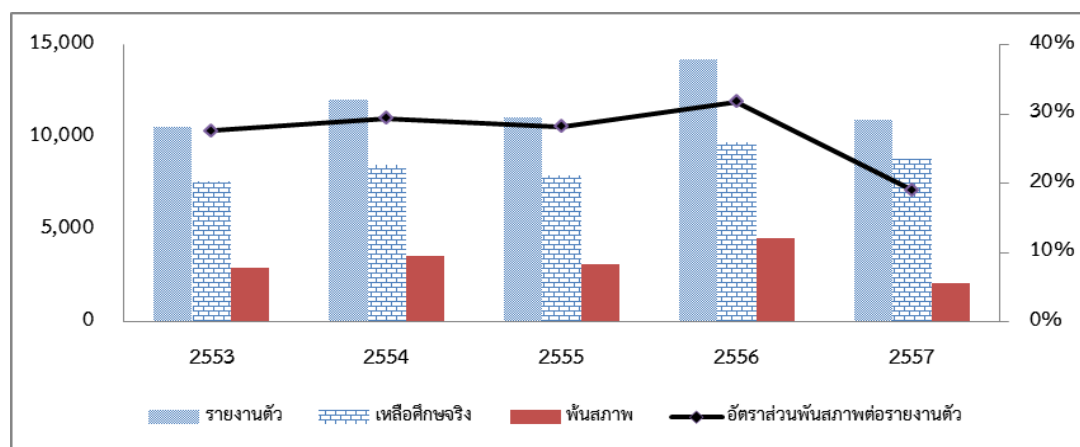
1.3 ผลการวิเคราะห์ที่ดัชนีรายได้ต่อหัวนิสิตในระดับปริญญาตรีเทียบกับค่าเฉลี่ย
ทั้งมหาวิทยาลัย พบว่า มีคณะวิชามากกว่าร้อยละ 50 ที่มีค่าดัชนีรายได้ต่อหัวนิสิตน้อยกว่าค่าเฉลี่ย
ทั้งมหาวิทยาลัย โดยคณะ/วิทยาลัยที่มีดัชนีรายได้ต่อหัวนิสิตต่ำสุด 5 อันดับสุดท้ายในปีการศึกษา
2557 ได้แก่ คณะนิติศาสตร์ คณะวิทยาศาสตร์ คณะศึกษาศาสตร์ คณะศิลปกรรมศาสตร์
และวิทยาลัยการเมืองการปกครอง ตามลำดับ ซึ่งจะต้องเร่งปรับปรุงค่าดัชนีรายได้ต่อหัวนิสิต
ให้มีความเหมาะสมต่อไป ทั้งนี้ คณะ/วิทยาลัยที่มีดัชนีรายได้ต่อหัวนิสิตสูงสุด 5 อันดับแรก
ในปีการศึกษา 2557 ได้แก่ คณะสัตวแพทยศาสตร์ คณะเภสัชศาสตร์ คณะวิศวกรรมศาสตร์
คณะแพทยศาสตร์ และคณะวัฒนธรรมศาสตร์ตามลำดับ ซึ่งส่วนใหญ่จะเป็นคณะวิชาที่มีค่าหน่วยกิต
และค่าธรรมเนียมการศึกษาที่อยู่ในระดับสูง ดังแสดงในตาราง 55

ตาราง 55 แสดงดัชนีรายได้ต่อหัวนิสิตในระดับปริญญาตรีเทียบกับค่าเฉลี่ยทั้งมหาวิทยาลัย
ปีการศึกษา 2553 - 2557

ที่	คณะ/วิทยาลัย	ปีการศึกษา				
		2553	2554	2555	2556	2557
1	คณะสัตวแพทยศาสตร์	94	113	100	134	226
2	คณะเภสัชศาสตร์	158	150	163	152	184
3	คณะวิศวกรรมศาสตร์	153	153	160	172	176
4	คณะแพทยศาสตร์	129	125	142	149	150
5	คณะวัฒนธรรมศาสตร์	-	84	107	141	150
6	คณะการท่องเที่ยวและการโรงแรม	118	118	115	120	127
7	คณะการบัญชีและการจัดการ	123	121	121	123	120
8	คณะสาธารณสุขศาสตร์	106	124	131	116	107
9	คณะสถาปัตยกรรมศาสตร์ ผังเมือง และนฤมิตศิลป์	79	80	91	98	107
10	คณะพยาบาลศาสตร์	95	94	94	89	98
11	คณะมนุษยศาสตร์และสังคมศาสตร์	74	77	80	85	89
12	คณะสิ่งแวดล้อมและทรัพยากรศาสตร์	95	93	89	82	84
13	คณะเทคโนโลยี	95	91	90	82	82
14	คณะวิทยาการสารสนเทศ	83	87	82	90	78
15	วิทยาลัยดุริยางคศิลป์	76	68	69	78	78
16	คณะนิติศาสตร์	92	93	96	92	77
17	คณะวิทยาศาสตร์	84	81	78	77	73
18	คณะศึกษาศาสตร์	65	63	62	59	61
19	คณะศิลปกรรมศาสตร์	57	55	55	56	56
20	วิทยาลัยการเมืองการปกครอง	69	64	54	40	52
ค่าเฉลี่ยทั้งมหาวิทยาลัย		100	100	100	100	100

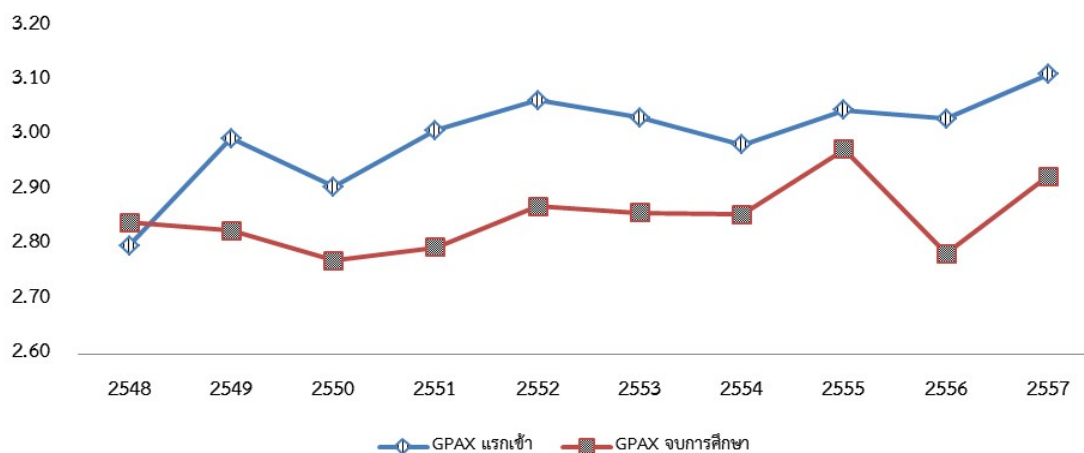
1.4 ผลการวิเคราะห์อัตราส่วนจำนวนนิสิตที่พ้นสภาพต่อจำนวนนิสิตที่เข้าศึกษาต่อพบว่า มีอัตราส่วนจำนวนนิสิตที่พ้นสภาพต่อจำนวนนิสิตที่รายงานตัวเข้าศึกษาอยู่ในระดับสูง แต่ในปีการศึกษา 2557 เนื่องจากนิสิตอยู่ในช่วงกำลังศึกษาและมหาวิทยาลัยได้แก้ไขเกณฑ์ในการจำแนกสภาพการเป็นนิสิต ส่งผลให้อัตราส่วนจำนวนนิสิตที่พ้นสภาพต่อจำนวนนิสิตที่รายงานตัว

เข้าศึกษามีจำนวนลดลงเมื่อเทียบกับปีการศึกษา 2556 ในกรณีนี้ มหาวิทยาลัย คณะวิชา หน่วยงาน และผู้เกี่ยวข้องต้องเร่งหาแนวทางหรือวิธีการในการดูแล ช่วยเหลือ และให้คำแนะนำสำหรับนิสิต เพื่อให้สามารถศึกษาอยู่ในมหาวิทยาลัยและสำเร็จการศึกษาตามความมุ่งหมายต่อไป ดังแสดงในภาพประกอบ 97



ภาพประกอบ 97 แสดงแผนภูมิอัตราส่วนจำนวนนิสิตที่พ้นสภาพต่อจำนวนนิสิตที่รายงานตัว
เข้าศึกษาต่อในระดับปริญญาตรี ปีการศึกษา 2553 - 2557

1.5 ผลการวิเคราะห์เกรดเฉลี่ยสะสมแรกเข้าและเกรดเฉลี่ยสะสมเมื่อสำเร็จการศึกษาของนิสิต พบว่า เกรดเฉลี่ยสะสมของนิสิตที่สำเร็จการศึกษามีค่าเฉลี่ยน้อยกว่าเกรดเฉลี่ยสะสมแรกเข้า สาเหตุอาจเนื่องมาจาก 1) นิสิตที่เข้าศึกษาต่อมีเกรดเฉลี่ยสะสมจากสถาบันการศึกษาขั้นพื้นฐานอยู่ในระดับสูงเนื่องจากเกณฑ์การวัดผลและประมวผลต่างจากระดับอุดมศึกษา 2) อาจารย์ผู้สอนไม่สามารถพัฒนาขีดความสามารถของนิสิตให้มีผลการเรียนสูงขึ้นได้ และ 3) คุณภาพการจัดการเรียนการสอนมีความเข้มข้นและมีเกณฑ์การวัดผลและประมวผลอยู่ในระดับสูง ทั้งนี้ มหาวิทยาลัย คณะวิชา หน่วยงาน และผู้เกี่ยวข้องต้องเร่งหาแนวทางพัฒนาเพื่อให้เกรดเฉลี่ยสะสมเมื่อสำเร็จการศึกษาของนิสิตมีค่าใกล้เคียงหรือสูงกว่าเกรดเฉลี่ยสะสมแรกเข้าต่อไป ดังแสดงในภาพประกอบ 98



ภาพประกอบ 98 แสดงแผนภูมิเกรดเฉลี่ยสะสมแรกเข้าและเกรดเฉลี่ยสะสมเมื่อสำเร็จการศึกษาของนิสิตในระดับปริญญาตรี ปีการศึกษา 2548 - 2557

2. หลักสูตรที่เปิดสอนในระดับปริญญาตรี โดยเฉลี่ย 5 ปีการศึกษา พบว่า มหาวิทยาลัยมีจำนวนหลักสูตรที่เปิดสอนในระดับปริญญาตรีที่หลากหลายสาขาวิชา และครอบคลุมทุกคณะ/วิทยาลัย จำนวน 88 หลักสูตร หลักสูตรที่เปิดสอนในระดับปริญญาตรีมีแนวโน้มลดลง อาจมีสาเหตุเนื่องมาจากมาตรการของการจัดทำหลักสูตรและรายวิชาตามกรอบมาตรฐานคุณวุฒิระดับอุดมศึกษาแห่งชาติ (TQF) ที่สำนักงานคณะกรรมการการอุดมศึกษากำหนด และบางหลักสูตรมีผู้เข้าศึกษาจำนวนน้อยเพราะความต้องการของตลาดแรงงานลดลง จึงส่งผลให้มหาวิทยาลัยต้องปิดหลักสูตร

3. จำนวนอาจารย์ประจำ โดยเฉลี่ย 5 ปีการศึกษา เท่ากับ 1,157.60 คน และมีสัดส่วนจำนวนอาจารย์ประจำต่อจำนวนนิสิต เท่ากับ 1 : 40.71 คน จำนวนอาจารย์ประจำมีแนวโน้มเพิ่มขึ้นและสัดส่วนระหว่างจำนวนอาจารย์ประจำต่อจำนวนนิสิตรวมทุกชั้นปีมีแนวโน้มคงที่และเริ่มสูงขึ้น ทั้งนี้ เนื่องจากอัตราการเพิ่มขึ้นของจำนวนอาจารย์ประจำยังอยู่ในระดับต่ำเมื่อเปรียบเทียบกับจำนวนนิสิต

4. จำนวนผู้เข้าศึกษาต่อในระดับปริญญาตรี โดยเฉลี่ย 5 ปีการศึกษา เท่ากับ 11,575.40 คน จำนวนนิสิตที่รายงานตัวเข้าศึกษาต่อในระดับปริญญาตรีมีแนวโน้มเพิ่มขึ้น แต่มหาวิทยาลัยจะต้องพิจารณาถึงแนวโน้มในอนาคตของจำนวนนิสิตที่อาจลดลง เนื่องจากจำนวนประชากรที่ลดลงและสถาบันอุดมศึกษาที่เปิดหลักสูตรระดับปริญญาตรีจำนวนมากขึ้น

5. ผลการเปิดรายวิชาเรียน โดยเฉลี่ย 5 ปีการศึกษา พบว่า

5.1 มหาวิทยาลัยเปิดรายวิชาและกลุ่มการเรียนสำหรับนิสิตในการลงทะเบียนเรียน เท่ากับ 6,775.40 รายวิชา และ 16,100.80 กลุ่มการเรียน จำนวนรายวิชาเรียนและกลุ่มการเรียน

ที่เปิดสอนในระดับปริญญาตรีมีแนวโน้มเพิ่มขึ้น ทั้งนี้ เนื่องจากจำนวนนิสิตที่เพิ่มขึ้นและมีความต้องการลงทะเบียนเรียนในแต่ละรายวิชาเรียนเพื่อให้สามารถสำเร็จการศึกษาภายในระยะเวลาที่หลักสูตรกำหนด

5.2 มหาวิทยาลัยประสบความสำเร็จในการเปิดรายวิชาและกลุ่มการเรียน สำหรับนิสิตในการลงทะเบียนเรียน ร้อยละ 96.96 รายวิชาเรียนและกลุ่มการเรียนที่เปิดการสอน ในระดับปริญญาตรีมีจำนวนน้อย ทั้งนี้ เนื่องจากคณะ/วิทยาลัยและสำนักศึกษาทั่วไปมีการวางแผน การดำเนินการและการบริหารจัดการการจัดตารางเรียน ตารางสอน และตารางสอบอย่างเป็นระบบ และมีประสิทธิภาพ

5.3 รายวิชาที่เปิดส่วนใหญ่ไม่มีเงื่อนไขรายวิชา ร้อยละ 76.36 การเปิดรายวิชา ที่เปิดสอนในระดับปริญญาตรีที่ระบุเงื่อนไขรายวิชาที่มีจำนวนน้อยและมีแนวโน้มคงที่ ทั้งนี้ เนื่องจากการรายวิชาที่ระบุเงื่อนไขส่วนใหญ่รายวิชาที่ระบุเงื่อนไขรายวิชาอยู่ในสาขาวิชาวิทยาศาสตร์และเทคโนโลยี ซึ่งธรรมชาติของรายวิชาเป็นแบบบรรยายควบคู่กับการปฏิบัติการ หรือรายวิชาที่เป็นบูรณาการ และนิสิตที่อยู่ในกลุ่มคณะ/วิทยาลัยในสาขาวิชาวิทยาศาสตร์และเทคโนโลยีมีจำนวนน้อย

5.4 รายวิชาที่เปิดส่วนใหญ่อยู่ในหมวดวิชาเฉพาะด้าน ร้อยละ 80.13 รายวิชา ที่เปิดสอนอยู่ในหมวดวิชาเฉพาะด้าน ทั้งนี้ เนื่องจากเป็นหมวดวิชาหลักและมีจำนวนหน่วยกิต มากที่สุดในโครงสร้างหลักสูตรที่คณะ/วิทยาลัยจะต้องเปิดสอนให้กับนิสิตในแต่ละสาขาวิชา ส่งผลให้นิสิตสามารถสำเร็จการศึกษาภายในระยะเวลาที่หลักสูตรกำหนด

6. ผลการเทียบโอนผลการเรียน โดยเฉลี่ย 5 ปีการศึกษา พบว่า มีจำนวนนิสิต ที่เทียบโอนผลการเรียน เท่ากับ 1,952.60 คน มีจำนวนรายวิชาที่เทียบโอนผลการเรียน เท่ากับ 29,638.60 รายวิชา และมีจำนวนหน่วยกิตที่เทียบโอนผลการเรียน เท่ากับ 67,283.20 หน่วยกิต จำนวนนิสิตที่เทียบโอนผลการเรียนระดับปริญญาตรีมีแนวโน้มลดลง ทั้งนี้ เนื่องจากจำนวนนิสิต ที่เข้าศึกษาต่อในระบบเทียบเข้า (ต่อเนื่อง) มีจำนวนลดลงและมหาวิทยาลัยกำหนดระยะเวลา การดำเนินการไว้ในปฏิทินการศึกษาให้สามารถกระทำได้ 1 ครั้งต่อปีการศึกษา เฉพาะนิสิตใหม่ ที่เข้าศึกษาในภาคการศึกษาแรกเท่านั้น

7. ผลการลงทะเบียนเรียน โดยเฉลี่ย 5 ปีการศึกษา พบว่า

7.1 นิสิตสามารถลงทะเบียนเรียนได้สำเร็จครอบคลุม 3 ภาคการศึกษา เท่ากับ 85,632.20 คน จำนวนนิสิตที่ลงทะเบียนเรียนระดับปริญญาตรีจะแปรผันตรงกับจำนวนนิสิต ที่เข้าศึกษาต่อในแต่ละปีการศึกษา ซึ่งหากปีการศึกษาใดมีนิสิตเข้าศึกษาต่อเป็นจำนวนมากจะส่งผลให้ ข้อมูลจำนวนนิสิตที่ลงทะเบียนเรียนมีจำนวนมาก

7.2 นิสิตลงทะเบียนเรียนในภาคต้นมากที่สุด ร้อยละ 43.38 ทั้งนี้ เนื่องจาก ภาคต้นเป็นภาคการศึกษาแรกในแต่ละปีการศึกษาที่คณะ/วิทยาลัยได้เปิดรายวิชาสำหรับนิสิต ได้ลงทะเบียนเรียน ซึ่งนิสิตต้องลงทะเบียนเรียนในรายวิชาศึกษาทั่วไปบังคับหรือรายวิชาเฉพาะด้าน ที่เป็นบูรณาการเพื่อให้สามารถลงวิชาถัดไปในภาคปลายหรือลงทะเบียนเรียนในรายวิชาอื่นต่อไป

7.3 นิสิตชั้นปีที่ 1 ลงทะเบียนเรียนมากที่สุด ร้อยละ 33.10 และนิสิตชั้นปีที่ 4 ขึ้นไป ลงทะเบียนเรียนน้อยที่สุด ร้อยละ 20.07 ทั้งนี้ เนื่องจากนิสิตชั้นปีที่ 1 ได้เข้าศึกษาต่อในปีการศึกษาแรก สามารถลงทะเบียนเรียนในรายวิชาตามแผนการศึกษาที่หลักสูตรกำหนด และสามารถลงทะเบียนเรียนในรายวิชาศึกษาทั่วไปหรือรายวิชาเลือกเสรีเพื่อให้เป็นไปตามที่โครงสร้างหลักสูตรกำหนด ส่งผลให้มีผลการลงทะเบียนเรียนได้จำนวนมาก ในส่วนของนิสิตชั้นปีที่ 4 ขึ้นไป ได้ศึกษารายวิชาครบถ้วนแล้ว อาจเหลือรายวิชาในหมวดวิชาเฉพาะที่เป็นรายวิชาโครงการหรือรายวิชาการฝึกประสบการณ์ จึงส่งผลให้มีผลการลงทะเบียนเรียนจำนวนน้อย

7.4 นิสิตสามารถลงทะเบียนเรียนได้สำเร็จในช่วงของการลงทะเบียนเรียนปกติ ร้อยละ 76.97 และมีนิสิตลงทะเบียนเรียนซ้ำ ร้อยละ 23.03 ทั้งนี้ กรณีการลงทะเบียนเรียนซ้ำ เนื่องจากเกิดปัญหาาระบบลงทะเบียนเรียนล่มกะทันหันและบ่อยครั้ง การเปิดรายวิชาของคณะ/วิทยาลัย มีความล่าช้า และนิสิตชำระเงินค่าลงทะเบียนเรียนในช่วงของการลงทะเบียนเรียนซ้ำหรือภายหลังจากช่วงที่มหาวิทยาลัยกำหนด

7.5 นิสิตได้เปลี่ยนแปลงวิชาเรียนโดยมีการลงทะเบียนเรียนเพิ่ม ร้อยละ 58.61 มีการถอนรายวิชาเรียน ร้อยละ 35.05 มีการถอนรายวิชาติด W ร้อยละ 6.34 และมีการลงทะเบียนแบบไม่นับหน่วยกิต (Audit) แต่มีจำนวนน้อยมากเมื่อเปรียบเทียบกับการทำรายการประเภทอื่น ๆ ทั้งนี้ เนื่องจากมหาวิทยาลัยได้กำหนดให้นิสิตสามารถเปลี่ยนแปลงผลการลงทะเบียนเรียนโดยสามารถลงทะเบียนเรียนเพิ่มหรือถอนรายวิชาผ่านระบบเครือข่าย Internet ได้ด้วยตนเอง จึงส่งผลให้ข้อมูลการลงทะเบียนเรียนเพิ่มหรือถอนรายวิชาจำนวนมาก ในส่วนของการถอนรายวิชาติด W เป็นกลุ่มนิสิตที่ไม่สามารถศึกษาในแต่ละรายวิชาได้ (อาจจะไม่ผ่านตามเกณฑ์ที่มหาวิทยาลัยกำหนด) จึงได้ถอนรายวิชาติด W ในช่วงที่มหาวิทยาลัยกำหนด ทั้งนี้ การถอนรายวิชาติด W ในปีการศึกษา 2557 มีจำนวนลดลงมากเมื่อเปรียบเทียบกับปีการศึกษาอื่น เนื่องจากมหาวิทยาลัยได้แก้ไขระยะเวลาการถอนรายวิชา โดยกำหนดช่วงการถอนรายวิชาที่ไม่ปรากฏรายวิชาในใบแสดงผลการศึกษาระยะยาวขึ้น และกำหนดช่วงการถอนรายวิชาติด W เป็นช่วงสั้น ๆ และนิสิตที่เข้าศึกษาในปีการศึกษา 2557 ส่วนใหญ่ยังไม่สำเร็จการศึกษา ในส่วนของการลงทะเบียนแบบไม่นับหน่วยกิต (Audit) มีจำนวนน้อย เนื่องจากการลงทะเบียนเรียนของนิสิตส่วนใหญ่ต้องการนับเป็นหน่วยกิตเพื่อให้สำเร็จการศึกษาตามที่โครงสร้างหลักสูตรกำหนด

8. จำนวนหน่วยกิตที่นิสิตลงทะเบียนเรียน โดยเฉลี่ย 5 ปีการศึกษา เฉลี่ย 14.50 หน่วยกิต จำนวนหน่วยกิตที่นิสิตลงทะเบียนเรียนกรณีเฉลี่ยตามปีการศึกษา มีแนวโน้มสูงขึ้น แต่จำนวนหน่วยกิตเฉลี่ยยังจำนวนน้อย ทั้งนี้ เนื่องจากมีการเฉลี่ยจำนวนหน่วยกิตจากนิสิตทุกระบบการศึกษา ทุกชั้นปี และทุกภาคการศึกษา ซึ่งชั้นปีที่ 4 ขึ้นไปและภาคการศึกษาฤดูร้อนหรือภาคการศึกษาพิเศษ จะมีจำนวนหน่วยกิตที่ลงทะเบียนเรียนจำนวนน้อย ส่งผลให้จำนวนหน่วยกิตรวมที่นิสิตลงทะเบียนเรียนมีจำนวนน้อย โดยมีรายละเอียด ดังนี้

8.1 จำแนกตามภาคการศึกษา พบว่า ภาคปลายมีจำนวนหน่วยกิตที่นิสิตลงทะเบียนเรียนมากที่สุด เฉลี่ย 16.17 หน่วยกิต เนื่องจากรายวิชาที่เปิดสอนในภาคปลายเป็นรายวิชาที่เป็นบูรณาการต่อจากภาคต้น ซึ่งโดยส่วนใหญ่จะเป็นรายวิชาที่มีจำนวนหน่วยกิตที่มากกว่าและภาคปลายเป็นภาคการศึกษาที่เป็นภาคเรียนสุดท้ายที่นิสิตบางกลุ่มจะสำเร็จการศึกษา จึงลงทะเบียนเรียนในภาคปลายมากกว่าภาคการศึกษาอื่น

8.2 จำแนกตามระบบการศึกษา พบว่า การจัดการศึกษาในระบบปกติมีจำนวนหน่วยกิตที่นิสิตลงทะเบียนเรียนมากที่สุด เฉลี่ย 14.84 หน่วยกิต เนื่องจากนิสิตที่ศึกษาอยู่ในระบบปกติ ส่วนใหญ่เป็นนิสิตที่สำเร็จการศึกษาจากชั้นมัธยมศึกษาและไม่มีการเทียบโอนผลการเรียน จึงลงทะเบียนเรียนในรายวิชาต่าง ๆ ตามที่โครงสร้างหลักสูตรกำหนดทั้งหมด จึงส่งผลให้มีจำนวนหน่วยกิตที่ลงทะเบียนเรียนมากกว่านิสิตที่ศึกษาอยู่ในระบบการศึกษาอื่น

8.3 จำแนกตามลักษณะของหน่วยกิต พบว่า มีจำนวนหน่วยกิตสูงกว่าเกณฑ์ที่มหาวิทยาลัยกำหนด เฉลี่ย 28.64 หน่วยกิต มีจำนวนหน่วยกิตตามเกณฑ์กำหนด เฉลี่ย 17.03 หน่วยกิต และมีจำนวนหน่วยกิตต่ำกว่าเกณฑ์ เฉลี่ย 3.76 หน่วยกิต กรณีการลงทะเบียนเรียนที่มีจำนวนหน่วยกิตมากกว่าเกณฑ์ ส่วนใหญ่เป็นนิสิตในกลุ่มสาขาวิชาวิทยาศาสตร์สุขภาพที่จะต้องลงทะเบียนเรียนในรายวิชาหมวดเฉพาะด้าน (วิชาชีพ) และเป็นนิสิตในกลุ่มที่ศึกษาในหลักสูตรมากกว่า 4 ปี ในส่วนกรณีมีจำนวนหน่วยกิตตามเกณฑ์เป็นกลุ่มนิสิตที่ลงทะเบียนเรียนตามแผนการศึกษา และเป็นกลุ่มนิสิตส่วนใหญ่ที่ลงทะเบียนเรียนในแต่ละปีการศึกษา ทั้งนี้ กรณีนิสิตที่ลงทะเบียนเรียนที่มีจำนวนหน่วยกิตน้อยกว่าเกณฑ์เป็นกลุ่มนิสิตที่ศึกษาอยู่ในชั้นปีที่ 4 ขึ้นไป เนื่องจากจะสำเร็จการศึกษาและมีจำนวนรายวิชาที่ต้องลงทะเบียนเรียนจำนวนน้อย

8.4 จำแนกตามชั้นปี พบว่า ชั้นปีที่ 3 มีจำนวนหน่วยกิตที่นิสิตลงทะเบียนเรียนมากที่สุด เฉลี่ย 15.34 หน่วยกิต และชั้นปีที่ 4 ขึ้นไป มีจำนวนหน่วยกิตที่นิสิตลงทะเบียนเรียนน้อยที่สุด เฉลี่ย 10.43 หน่วยกิต เนื่องจากนิสิตชั้นปีที่ 3 ต้องลงทะเบียนเรียนในรายวิชาเฉพาะด้าน (วิชาชีพ) ซึ่งมีจำนวนหน่วยกิตจำนวนมากและเป็นชั้นปีที่จะต้องเก็บหน่วยกิตให้ครบถ้วนตามโครงสร้างหลักสูตรก่อนถึงชั้นปีที่ 4 ซึ่งจะเหลือเพียงรายวิชาโครงการหรือรายวิชาการฝึกประสบการณ์ ในส่วนของนิสิตชั้นปีที่ 4 ขึ้นไป ได้ศึกษารายวิชาครบถ้วนแล้ว อาจเหลือรายวิชาในหมวดวิชาเฉพาะที่เป็นวิชาโครงการหรือวิชาการฝึกประสบการณ์ จึงส่งผลให้มีจำนวนหน่วยกิตที่ลงทะเบียนเรียนจำนวนน้อย

9. ค่าหน่วยกิตและค่าธรรมเนียมการศึกษา โดยเฉลี่ย 5 ปีการศึกษา เท่ากับ 754,032,472 บาท ทั้งนี้ ค่าหน่วยกิตและค่าธรรมเนียมการศึกษาระดับปริญญาตรีจะแปรผันตรงกับจำนวนนิสิตที่เข้าศึกษาต่อในแต่ละปีการศึกษา ซึ่งหากปีการศึกษาใดมีนิสิตเข้าศึกษาต่อเป็นจำนวนมากจะส่งผลให้ข้อมูลค่าหน่วยกิตและค่าธรรมเนียมการศึกษามีจำนวนมากด้วย โดยมีรายละเอียด ดังนี้

9.1 จำแนกตามประเภทของเงิน พบว่า มีค่าหน่วยกิตมากที่สุด เท่ากับ 400,297,064 บาท และค่าธรรมเนียมการศึกษา เท่ากับ 353,735,408 บาท ทั้งนี้ เนื่องจากค่าธรรมเนียมการศึกษาเป็นจำนวนเงินเหมาจ่ายที่มหาวิทยาลัยกำหนดไว้คงที่ ซึ่งนิสิตจะต้องชำระควบคู่กับค่าหน่วยกิตในทุกภาคการศึกษาที่ลงทะเบียนเรียน แต่ค่าหน่วยกิตจะขึ้นอยู่กับจำนวนรายวิชาที่นิสิตลงทะเบียนเรียน หากลงทะเบียนเรียนจำนวนมากจะส่งผลให้มีค่าหน่วยกิตมากยิ่งขึ้น ซึ่งส่วนใหญ่จะมีชำระค่าหน่วยกิตมากกว่าค่าธรรมเนียมการศึกษา

9.2 จำแนกตามภาคการศึกษา พบว่า ภาคต้น มีค่าหน่วยกิตและค่าธรรมเนียมการศึกษามากที่สุด เท่ากับ 356,559,821 บาท และภาคฤดูร้อนหรือภาคการศึกษาพิเศษ มีค่าหน่วยกิตและค่าธรรมเนียมการศึกษาน้อยที่สุด เท่ากับ 78,839,343.20 บาท ทั้งนี้ เนื่องจากภาคต้นเป็นภาคการศึกษาที่นิสิตลงทะเบียนเรียนมากที่สุด จึงส่งผลให้มีค่าหน่วยกิตและค่าธรรมเนียมการศึกษามากกว่าภาคการศึกษาอื่น

10. ผลการศึกษาของนิสิต โดยเฉลี่ย 5 ปีการศึกษา พบว่า

10.1 นิสิตมีผลการศึกษาอยู่ในระดับคะแนนตัวอักษร A ร้อยละ 17.61 ระดับคะแนนตัวอักษร B+ ร้อยละ 15.54 ระดับคะแนนตัวอักษร B ร้อยละ 18.48 ระดับคะแนนตัวอักษร C+ ร้อยละ 17.22 ระดับคะแนนตัวอักษร C ร้อยละ 13.63 ระดับคะแนนตัวอักษร D+ ร้อยละ 8.19 ระดับคะแนนตัวอักษร D ร้อยละ 6.34 และระดับคะแนนตัวอักษร F ร้อยละ 2.99 ทั้งนี้ ผลการประเมินการศึกษาของนิสิตในระดับปริญญาตรี ส่วนใหญ่มีผลการศึกษาผ่านตามเกณฑ์ที่มหาวิทยาลัยกำหนด เนื่องจากมหาวิทยาลัยกำหนดกิจกรรมการจัดการเรียนการสอนและกำหนดหลักเกณฑ์และวิธีการในการประเมินผลการศึกษาอย่างมีระบบและมีคุณภาพ ในส่วนของนิสิตที่ได้รับคะแนนตัวอักษร F มีแนวโน้มเพิ่มขึ้น เนื่องจากมีนิสิตบางส่วนยังไม่สามารถปรับตัวกับการเรียนการสอนในระดับอุดมศึกษาหรือไม่สามารถศึกษาในรายวิชาที่ลงทะเบียนเรียนให้บรรลุตามความมุ่งหมาย จึงส่งผลให้มีผลการศึกษาไม่ผ่านตามเกณฑ์ที่มหาวิทยาลัยกำหนด ซึ่งถือเป็นโจทย์สำคัญที่มหาวิทยาลัยและผู้ที่เกี่ยวข้องควรเร่งหาวิธีการเพื่อช่วยเหลือหรือพัฒนาให้นิสิตสามารถสอบผ่านตามเกณฑ์และสำเร็จการศึกษาต่อไป

10.2 ส่วนใหญ่นิสิตมีผลการศึกษาอยู่ในระดับคะแนนตัวอักษร B มากที่สุด ร้อยละ 18.48 และมีระดับคะแนนตัวอักษร F น้อยที่สุด ร้อยละ 2.99 ทั้งนี้ กรณีนิสิตส่วนใหญ่มีผลการศึกษาอยู่ในระดับคะแนนตัวอักษร B และมีนิสิตที่ไม่ผ่านตามเกณฑ์ที่มหาวิทยาลัยกำหนด (มีระดับคะแนนตัวอักษร F) ร้อยละ 2.99 เนื่องจากเกณฑ์การประเมินผลการศึกษาอยู่ในระดับสูง และนิสิตที่เข้าศึกษาต่อในมหาวิทยาลัยมีเกรดเฉลี่ยสะสมอยู่ในระดับปานกลาง จึงส่งผลให้นิสิตส่วนใหญ่มีผลการศึกษาอยู่ในระดับปานกลางและบางส่วนไม่ผ่านตามเกณฑ์ที่มหาวิทยาลัยกำหนด ดังนั้น มหาวิทยาลัยและผู้ที่เกี่ยวข้องควรเร่งหาวิธีการเพื่อช่วยเหลือหรือพัฒนาให้นิสิตมีผลการศึกษาที่สูงกว่าระดับคะแนนตัวอักษร B และผ่านตามเกณฑ์มากยิ่งขึ้น (มีระดับคะแนนตัวอักษร D ขึ้นไป)

10.3 นิสิตมีผลการศึกษาอยู่ในระดับตัวอักษร S ร้อยละ 92.38 และระดับตัวอักษร U ร้อยละ 7.62 ผลการประเมินผลการศึกษาของนิสิตในระดับปริญญาตรีส่วนใหญ่มีผลการศึกษาในระดับตัวอักษร S และนิสิตที่ได้รับตัวอักษร U มีแนวโน้มลดลง ซึ่งมหาวิทยาลัยและผู้เกี่ยวข้องจะต้องเร่งกำหนดแนวทางพัฒนาเพื่อให้ นิสิตมีผลการศึกษาในระดับตัวอักษร S อยู่ในระดับที่สูงขึ้นต่อไป

11. จำนวนนิสิตที่พ้นสภาพการเป็นนิสิต โดยเฉลี่ย 5 ปีการศึกษา เท่ากับ 3,240.60 คน เมื่อจำแนกเป็นกรณี พบว่า นิสิตพ้นสภาพการเป็นนิสิตกรณีมีระดับค่าคะแนนเฉลี่ยสะสมไม่ถึงเกณฑ์ที่มหาวิทยาลัยกำหนดมากที่สุด จำนวน 1,157.60 คน และพ้นสภาพการเป็นนิสิตกรณีขาดคุณสมบัติหรือคุณสมบัติตามที่มหาวิทยาลัยกำหนดอย่างใดอย่างหนึ่งน้อยที่สุด จำนวน 324 คน ทั้งนี้ จำนวนนิสิตที่พ้นสภาพการเป็นนิสิตในระดับปริญญาตรีมีแนวโน้มสูงขึ้น ในส่วนของปีการศึกษา 2557 นิสิตส่วนใหญ่อยู่ในช่วงกำลังศึกษาข้อมูลการพ้นสภาพการเป็นนิสิตจึงมีจำนวนน้อย ซึ่งข้อมูลจำนวนนิสิตที่พ้นสภาพการเป็นนิสิตจะแปรผันตรงกับจำนวนนิสิตที่เข้าศึกษาต่อในแต่ละปีการศึกษา หากปีการศึกษาใดมีนิสิตเข้าศึกษาต่อเป็นจำนวนมากจะส่งผลให้ข้อมูลจำนวนนิสิตที่พ้นสภาพการเป็นนิสิตมีจำนวนมากด้วย จากผลการวิเคราะห์ข้อมูลพบว่า นิสิตมีเกรดเฉลี่ยสะสมก่อนเข้าศึกษาต่ออยู่ในช่วง 2.51 - 3.00 แต่พ้นสภาพการเป็นนิสิตในกรณีมีระดับค่าคะแนนเฉลี่ยสะสมไม่ถึงเกณฑ์ที่มหาวิทยาลัยกำหนดมากที่สุด ร้อยละ 35.72 โดยคณะ/วิทยาลัยที่มีสัดส่วนจำนวนอาจารย์ประจำต่อจำนวนนิสิตสูงสุด 5 อันดับแรก มีจำนวนรวมของนิสิตที่พ้นสภาพการเป็นนิสิต ร้อยละ 55.55 ถ้าหากสามารถลดสัดส่วนจำนวนอาจารย์ประจำต่อจำนวนนิสิตลงได้ อาจส่งผลให้ร้อยละการพ้นสภาพการเป็นนิสิตลดลงและนิสิตอาจจะสามารถศึกษาต่อจนกระทั่งสำเร็จการศึกษาตามที่หลักสูตรกำหนด ดังนั้น มหาวิทยาลัยควรเร่งกำหนดมาตรการในการดูแล ช่วยเหลือ และพัฒนานิสิตเพื่อให้จำนวนการพ้นสภาพการเป็นนิสิตลดลง และสามารถสำเร็จการศึกษาตามระยะเวลาที่หลักสูตรกำหนดต่อไป

12. จำนวนผู้สำเร็จการศึกษา โดยเฉลี่ย 5 ปีการศึกษา เท่ากับ 3,384.80 คน สาเหตุที่อัตราการสำเร็จการศึกษาอยู่ในระดับต่ำ เนื่องจากนิสิตส่วนใหญ่อยู่ในช่วงกำลังศึกษา จากข้อมูลในช่วงปีการศึกษา 2548 - 2552 มหาวิทยาลัยสามารถผลิตบัณฑิตในระดับปริญญาตรีประมาณ ร้อยละ 68 สามารถพยากรณ์ได้ว่าในช่วงปีการศึกษา 2553 - 2557 จะมีผู้สำเร็จการศึกษาอยู่ในระดับเดียวกัน หากพิจารณาเกรดเฉลี่ยสะสมของนิสิตในปีการศึกษา 2553 - 2557 พบว่า นิสิตมีเกรดเฉลี่ยสะสมก่อนเข้าศึกษาต่ออยู่ในช่วง 3.01 - 3.51 และเมื่อสำเร็จการศึกษาตามหลักสูตรมีเกรดเฉลี่ยสะสมอยู่ในช่วง 2.51 - 3.00 ทั้งนี้ คณะ/วิทยาลัยที่มีสัดส่วนจำนวนอาจารย์ประจำต่อจำนวนนิสิตอยู่ในระดับสูงสามารถบริหารจัดการศึกษาในระดับปริญญาตรีส่งผลให้นิสิตสำเร็จการศึกษาได้ตามที่หลักสูตรกำหนด แต่หากสามารถลดสัดส่วนจำนวนอาจารย์ประจำต่อจำนวนนิสิตลงได้ อาจส่งผลให้

ร้อยละของการพ้นสภาพการเป็นนิสิตลดลง นิสิตมีเกรดเฉลี่ยสะสมและมีร้อยละของการสำเร็จการศึกษา อยู่ในระดับที่สูงขึ้น

ผลการวิเคราะห์การจัดการศึกษาระดับปริญญาตรี ปีการศึกษา 2553 - 2557 ในภาพรวม เป็นไปตามข้อบังคับมหาวิทยาลัยมหาสารคาม ว่าด้วยการศึกษาระดับปริญญาตรี ทุกประเด็น คือ หลักสูตรที่เปิดสอนในระดับปริญญาตรีมีความหลากหลายและครอบคลุมการจัดการศึกษาครบทุกคณะ/วิทยาลัย จำนวนนิสิตเข้าศึกษาต่อในระดับปริญญาตรีมีจำนวนมากและเป็นไปตามที่มหาวิทยาลัย กำหนด ผลการเทียบโอนผลการเรียนเสร็จสิ้นตามระยะเวลาที่ปฏิทินการศึกษา กำหนด ผลการเปิด รายวิชาเรียนสามารถเปิดรายวิชาได้ตามแผนและความต้องการของนิสิต ผลการลงทะเบียนเรียนนิสิต สามารถลงทะเบียนเรียนตามที่มหาวิทยาลัยกำหนดและเลือกรายวิชาเรียนที่เป็นไปตามแผนการศึกษา จำนวนหน่วยกิตที่นิสิตลงทะเบียนเรียนอยู่ในเกณฑ์ที่มหาวิทยาลัยกำหนด นิสิตสามารถชำระเงิน ค่าหน่วยกิตและค่าธรรมเนียมการศึกษาผ่านช่องทางและวิธีการที่มหาวิทยาลัยกำหนด ผลการศึกษา ของนิสิตผ่านตามเกณฑ์ซึ่งพบว่าสอบผ่านร้อยละ 97.01 การพ้นสภาพการเป็นนิสิตเป็นไปตาม ข้อบังคับฯ และนิสิตสามารถสำเร็จการศึกษาเมื่อศึกษาครบถ้วนตามที่หลักสูตรกำหนด ในประเด็น จำนวนอาจารย์ประจำ ผู้วิเคราะห์ได้นำข้อมูลมาวิเคราะห์เพื่อให้ครบถ้วนตามองค์ประกอบการจัด การศึกษา โดยไม่พบข้อกำหนดในข้อบังคับมหาวิทยาลัยมหาสารคาม ว่าด้วยการจัดการศึกษาระดับ ปริญญาตรี จึงไม่สามารถสรุปผลการวิเคราะห์ตามข้อบังคับฯ ได้ แต่สามารถบ่งชี้ได้ว่าสัดส่วนจำนวน อาจารย์ประจำต่อจำนวนนิสิตในภาพรวมมีสัดส่วนอยู่ในระดับสูง และมีบางคณะ/วิทยาลัยที่มีสัดส่วน เป็นไปตามเกณฑ์ที่สำนักงานคณะกรรมการการอุดมศึกษากำหนด ในการนี้ มหาวิทยาลัย คณะ/วิทยาลัย หน่วยงาน และผู้เกี่ยวข้องต้องเร่งหาแนวทางการแก้ไข เพื่อให้ประสิทธิผลในการจัด การศึกษาระดับปริญญาตรีอยู่ในระดับที่สูงขึ้นต่อไป

อภิปรายผล

ผลการวิเคราะห์การจัดการศึกษาระดับปริญญาตรี ปีการศึกษา 2553 - 2557 มหาวิทยาลัยมหาสารคาม มีประเด็นที่สำคัญและผู้วิเคราะห์ได้นำมาอภิปรายผล 5 ประเด็น ดังนี้

1. สัดส่วนจำนวนอาจารย์ประจำต่อจำนวนนิสิต

มหาวิทยาลัยมีจำนวนอาจารย์ประจำในปีการศึกษา 2557 จำนวน 1,230 คน มีสัดส่วนระหว่างจำนวนอาจารย์ประจำต่อจำนวนนิสิตรวมทุกชั้นปี เท่ากับ 1 : 40.20 คน และหากวิเคราะห์สัดส่วนจำนวนอาจารย์ประจำต่อจำนวนนิสิตรวมทุกชั้นปี เฉลี่ย 5 ปีการศึกษา เท่ากับ 1 : 40.71 คน จะเห็นได้ว่า จำนวนอาจารย์ประจำยังมีจำนวนไม่เป็นไปตามเกณฑ์ของสำนักงาน คณะกรรมการการอุดมศึกษา ซึ่งในประเด็นจำนวนอาจารย์ประจำ ผู้วิเคราะห์ได้นำข้อมูลมาวิเคราะห์ เพื่อให้ครบถ้วนตามองค์ประกอบการจัดการศึกษา โดยไม่พบข้อกำหนดในข้อบังคับมหาวิทยาลัย

มหาสารคาม ว่าด้วยการจัดการศึกษาระดับปริญญาตรี จึงไม่สามารถสรุปผลการวิเคราะห์ตามข้อบังคับฯ ได้ แต่สามารถบ่งชี้ได้ว่าสัดส่วนจำนวนอาจารย์ประจำต่อจำนวนนิสิตในภาพรวมมีสัดส่วนอยู่ในระดับสูง และมีบางคณะวิชาที่มีสัดส่วนเป็นไปตามเกณฑ์ที่สำนักงานคณะกรรมการการอุดมศึกษากำหนด ดังนั้น มหาวิทยาลัย คณะ/วิทยาลัย หน่วยงาน และผู้เกี่ยวข้องจะต้องเร่งหาแนวทางการแก้ไขเพื่อให้ประสิทธิผลในการจัดการศึกษาระดับปริญญาตรีอยู่ในระดับที่สูงขึ้น โดยผู้วิเคราะห์เชื่อว่าหากสัดส่วนจำนวนอาจารย์ประจำต่อจำนวนนิสิตเป็นไปตามเกณฑ์ที่มหาวิทยาลัยหรือสำนักงานคณะกรรมการการอุดมศึกษากำหนด หรืออยู่ในระดับที่เหมาะสม จะเป็นผลดีต่อการให้คำปรึกษาหรือการให้ความช่วยเหลือนิสิตในเรื่องการเรียนการสอน หรือกิจกรรมอื่น ๆ ที่เกี่ยวข้องกับการจัดการศึกษา ส่งผลให้ผลการศึกษานิสิตอยู่ในระดับที่สูงขึ้นและมีนิสิตที่สอบไม่ผ่านน้อยลง อัตราการพ้นสภาพลดลง และมีร้อยละการสำเร็จการศึกษาที่สูงขึ้น

2. การเปลี่ยนแปลงข้อมูลการลงทะเบียนเรียน

ในแต่ละภาคการศึกษามีรายการที่นิสิตลงทะเบียนเรียนเพิ่ม - ถอนรายวิชาเป็นจำนวนมาก เนื่องจากมหาวิทยาลัยได้แก้ไขข้อบังคับฯ และแนวปฏิบัติส่งผลให้นิสิตสามารถลงทะเบียนเรียนเพิ่ม - ถอนรายวิชาผ่านระบบบริการการศึกษาได้สะดวกมากยิ่งขึ้น สอดคล้องกับผลการศึกษาของสวส์ดี วิชระโกชน์ (2555 : 123 - 127) ที่ศึกษาสภาพปัจจุบัน ปัญหา และแนวทางการพัฒนาระบบการลงทะเบียนเรียน มหาวิทยาลัยมหาสารคาม พบว่า นิสิตลงทะเบียนเรียนด้วยตนเอง สามารถลงทะเบียนเรียนเสร็จสมบูรณ์ในช่วงก่อนเปิดภาคเรียน การชำระเงินค่าหน่วยกิตและค่าธรรมเนียมการศึกษาดำเนินการในช่วงเปิดภาคเรียน 14 วัน โดยชำระผ่านธนาคาร และนิสิตแก้ไขปัญหาในการลงทะเบียนเรียนโดยการปรึกษาอาจารย์ที่ปรึกษา สอดคล้องกับผลการศึกษาของสวส์ดี วิชระโกชน์ (2559 : บทคัดย่อ) ที่ศึกษารูปแบบการให้บริการด้านการลงทะเบียนเรียนระดับปริญญาตรีในมหาวิทยาลัยของรัฐ สังกัดสำนักงานคณะกรรมการการอุดมศึกษา กระทรวงศึกษาธิการ ผลการวิจัยพบว่า มหาวิทยาลัยกำหนดรูปแบบการให้บริการด้านการลงทะเบียนเรียนระดับปริญญาตรีเป็นไปตามข้อบังคับ ระเบียบ หรือประกาศของมหาวิทยาลัย โดยกำหนดให้นิสิตนักศึกษาลงทะเบียนเรียนด้วยตนเองผ่านระบบเครือข่ายอินเทอร์เน็ตสามารถเลือกลงทะเบียนเรียนรายวิชาตามที่มหาวิทยาลัยกำหนดและเลือกรายวิชาโดยอิสระตามความต้องการ ซึ่งมีระยะเวลาในการลงทะเบียนเรียน ประมาณ 7 - 14 วัน และกำหนดให้ชำระเงินค่าลงทะเบียนเรียนผ่านธนาคาร สอดคล้องกับผลการศึกษาของสวส์ดี อดกลั่น (2554 : บทคัดย่อ) ที่ศึกษาความพึงพอใจของนิสิตระดับปริญญาตรี คณะวิทยาศาสตร์ มหาวิทยาลัยบูรพาที่มีต่อการลงทะเบียนเรียนเพิ่ม - ถอนรายวิชา พบว่า ความพึงพอใจของนิสิตระดับปริญญาตรีคณะวิทยาศาสตร์ มหาวิทยาลัยบูรพาที่มีต่อการลงทะเบียนเรียน เพิ่ม - ถอนรายวิชา ความพึงพอใจในด้านเจ้าหน้าที่ผู้ให้บริการ ด้านขั้นตอนการดำเนินการลงทะเบียนเรียน เพิ่ม - ถอนรายวิชา และด้านสิ่งอำนวยความสะดวกความสะดวกอยู่ในระดับปานกลาง และสอดคล้องกับผลการศึกษาของ Mills, Leslie S. (2015 : unpagged-E) ที่วิเคราะห์ความสัมพันธ์ระหว่างระเบียบวิธีการลงทะเบียน การคงอยู่ของนักศึกษา

และการสำเร็จการศึกษาของนักศึกษา พบว่า มีความสัมพันธ์อย่างมีนัยทางสถิติเกิดขึ้นระหว่างระยะเวลาของการลงทะเบียนเรียนและความสำเร็จของนักศึกษา รวมทั้งอัตราคงอยู่ของนักศึกษาและนักศึกษาที่ลงทะเบียนล่าช้าจะแสดงให้เห็นถึงความคงอยู่ในเทอมต่อไปน้อยลงและแสดงความสำเร็จทางวิชาการน้อยด้วย

นอกจากนี้ยังมีรายการที่นิสิตถอนรายวิชาติด W เป็นจำนวนมากเช่นเดียวกัน เป็นการบ่งชี้ได้ว่านิสิตไม่สามารถเรียนในรายวิชานั้นจนประสบความสำเร็จได้ จึงทำการถอนรายวิชาตามระยะเวลาที่มหาวิทยาลัยกำหนด สาเหตุอาจเนื่องมาจากนิสิตยังไม่สามารถปรับตัวกับการเรียนการสอนในระดับอุดมศึกษาซึ่งมีความแตกต่างจากระดับการศึกษาขั้นพื้นฐาน บางรายวิชามีการเรียนการสอนเป็นภาษาอังกฤษหรือมีการกำหนดเงื่อนไขรายวิชาเรียนร่วมกับรายวิชาอื่นหรือต้องเรียนรายวิชาอื่นก่อนรายวิชาที่ต้องการลงทะเบียนเรียน (Pre-requisite) ดังนั้น มหาวิทยาลัย คณะ/วิทยาลัย หน่วยงาน อาจารย์ และผู้เกี่ยวข้องจะต้องมีการศึกษาปัญหาอันแท้จริงที่เป็นสาเหตุให้นิสิตมีการถอนรายวิชาและถอนรายวิชาติด W เพื่อจะได้วางแผนแก้ไขปัญหาและช่วยเหลือให้นิสิตประสบความสำเร็จในการเรียนต่อไป

3. ผลการศึกษาของนิสิต

เมื่อสิ้นสุดการเรียนการสอนในแต่ละภาคการศึกษา อาจารย์ผู้สอนจะส่งผลการศึกษาที่ผ่านกระบวนการตามที่มหาวิทยาลัยกำหนดมายังฝ่ายวิชาการเพื่อประกาศผลการศึกษาผ่านระบบบริการการศึกษา ซึ่งนิสิตสามารถตรวจสอบผลการศึกษาด้วยตนเอง นิสิตส่วนใหญ่ผ่านเกณฑ์ร้อยละ 97.01 (มีระดับคะแนนตัวอักษร A - D) แต่มีนิสิตบางส่วนที่เรียนไม่ผ่านเกณฑ์ร้อยละ 2.99 (มีระดับคะแนนตัวอักษร F) ซึ่งกลุ่มนิสิตที่สอบไม่ผ่านสามารถลงทะเบียนเรียนในภาคการศึกษาหรือปีการศึกษาถัดไป หากพิจารณาผลการศึกษานิสิตพบว่าส่วนใหญ่มีผลการศึกษาอยู่ในระดับคะแนนตัวอักษร B มากที่สุด รองลงมาเป็นระดับคะแนนตัวอักษร A และระดับคะแนนตัวอักษร C+ ตามลำดับ ซึ่งขัดแย้งกับผลการวิเคราะห์ของสมโภชน์ ถิ่นปรุ (2557 : 114 - 115) ที่วิเคราะห์การจัดการศึกษาภาคการศึกษาฤดูร้อน ระดับปริญญาตรี ปีการศึกษา 2553 - 2555 มหาวิทยาลัยขอนแก่น พบว่า นักศึกษาได้คะแนนระดับ A มากที่สุด รองลงมาเป็นระดับคะแนน B+ และระดับคะแนน B ตามลำดับ ดังนั้น มหาวิทยาลัย คณะ/วิทยาลัย หน่วยงาน อาจารย์ผู้สอน และผู้เกี่ยวข้องควรเร่งหาแนวทางในการพัฒนาเพื่อให้นิสิตมีผลการศึกษาที่ผ่านเกณฑ์ร้อยละ 100 (มีระดับคะแนนตัวอักษร A - D) ซึ่งนั่นจะชี้ชัดได้ว่านิสิตจะสำเร็จการศึกษาตามที่หลักสูตรกำหนดและหากนิสิตมีผลการศึกษาอยู่ในระดับคะแนนตัวอักษร A มากที่สุด รองลงมาเป็นระดับคะแนนตัวอักษร B+ และระดับคะแนนตัวอักษร B ตามลำดับ จะส่งผลให้ภาพรวมนิสิตมีเกรดเฉลี่ยสะสมอยู่ในระดับสูงขึ้นไป

4. การฟื้นสภาพการเป็นนิสิต

การฟื้นสภาพการเป็นนิสิตเป็นประเด็นที่มหาวิทยาลัยให้ความสำคัญ ซึ่งจากผลการวิเคราะห์ ในช่วงปีการศึกษา 2548 - 2552 มีนิสิตฟื้นสภาพการเป็นนิสิตประมาณร้อยละ 32 เมื่อเปรียบเทียบกับ จำนวนนิสิตที่สำเร็จการศึกษา ประมาณร้อยละ 68 พบว่า มีอัตราการฟื้นสภาพการเป็นนิสิตที่อยู่ใน ระดับสูง ทั้งนี้ ในปีการศึกษา 2553 - 2557 นิสิตส่วนใหญ่ยังอยู่ในช่วงกำลังศึกษา สำหรับกลุ่มนิสิต ที่ฟื้นสภาพการเป็นนิสิตเมื่อจำแนกตามกรณีการฟื้นสภาพการเป็นนิสิต พบว่า นิสิตฟื้นสภาพการเป็นนิสิต กรณีมีระดับค่าคะแนนเฉลี่ยสะสมไม่ถึงเกณฑ์ที่มหาวิทยาลัยกำหนดมากที่สุด รองลงมาเป็นกรณี เมื่อพ้นกำหนดเวลาหนึ่งภาคการศึกษาแล้วไม่ชำระค่าธรรมเนียมการศึกษาต่าง ๆ ตามที่มหาวิทยาลัยกำหนด เพื่อรักษาสภาพนิสิต และกรณีไม่ลงทะเบียนเรียนในภาคการศึกษาแรกที่ขึ้นทะเบียนเป็นนิสิต ตามลำดับ หากจะป้องกันการฟื้นสภาพการเป็นนิสิตควรเริ่มตั้งแต่การรับนิสิตเข้าศึกษาต่อโดยควรยกระดับกระบวนการ คัดเลือกให้อยู่ในระดับที่สูงขึ้น มีความเข้มงวดและใช้มาตรฐานเดียวกันในการคัดเลือก ทุกประเภท ของการรับเข้าศึกษาต่อ กำหนดเกรดเฉลี่ยสะสมที่สูงขึ้น เพิ่มจำนวนอาจารย์ให้มีจำนวนสัดส่วน ต่อจำนวนนิสิตอยู่ในเกณฑ์ที่เหมาะสม และสร้างหรือพัฒนาระบบอาจารย์ที่ปรึกษาเชื่อมโยงกับ ผู้ปกครองนิสิต อาจส่งผลให้จำนวนนิสิตฟื้นสภาพการเป็นนิสิตลดลงได้ สอดคล้องกับผลการศึกษา ของสุพัตน์ ชันเลข (2549 : บทคัดย่อ) ที่ศึกษาสาเหตุการลาออกและการฟื้นสภาพการเป็นนักศึกษา ระดับปริญญาตรี คณะวิศวกรรมศาสตร์ มหาวิทยาลัยเชียงใหม่ พบว่า สาเหตุของการลาออก ของนักศึกษาส่วนใหญ่เนื่องมาจากนักศึกษาต้องการสมัครสอบเข้าใหม่ในสาขาวิชาที่ต้องการ ส่วนการฟื้นสภาพการเป็นนักศึกษาเนื่องมาจากผลการเรียนและกลับเข้ามาศึกษาใหม่ในคณะวิศวกรรมศาสตร์ มหาวิทยาลัยเชียงใหม่ มีสาเหตุจากนักศึกษามีความรู้พื้นฐานไม่เพียงพอ ขาดความขยัน ไม่ชอบสาขาที่ได้รับ การคัดเลือก ทำกิจกรรมมากเกินไป และขาดผู้แนะนำด้านการวางแผนการเรียนซึ่งเป็นปัจจัยที่ทำให้ นักศึกษาต้องฟื้นสภาพการเป็นนักศึกษา และสอดคล้องกับผลการศึกษาของสุพัตร์ อังคสุวรรณ (2555 : บทคัดย่อ) ที่ศึกษาสัมฤทธิ์ผลของการผลิตบัณฑิตปริญญาตรีที่รับตามโครงการพิเศษ ของมหาวิทยาลัยสงขลานครินทร์ วิทยาเขตหาดใหญ่ ระหว่างปีการศึกษา 2533 - 2543 พบว่า สาเหตุส่วนใหญ่ คือ ไม่รายงานตัวและไม่ลงทะเบียน

5. จำนวนผู้สำเร็จการศึกษา

จากข้อมูลการสำเร็จการศึกษาในช่วงปีการศึกษา 2548 - 2552 มหาวิทยาลัยสามารถ ผลิตบัณฑิตในระดับปริญญาตรี ประมาณร้อยละ 68 แม้ว่าปีการศึกษา 2553 - 2557 จะรับนิสิต เข้าศึกษาต่อที่มีเกรดเฉลี่ยสะสมอยู่ในช่วง 3.01 - 3.51 โดยมีค่าสูงกว่าช่วงปีการศึกษา 2548 - 2552 ซึ่งมีเกรดเฉลี่ยสะสมอยู่ในช่วง 2.51 - 3.00 แต่เมื่อสำเร็จการศึกษาตามหลักสูตร มหาวิทยาลัยได้ ผลิตบัณฑิตที่มีเกรดเฉลี่ยสะสมอยู่ในช่วง 2.51 - 3.00 เช่นเดียวกัน แสดงให้เห็นว่าหากรับนิสิต ที่มีเกรดเฉลี่ยสะสมอยู่ในระดับสูงเข้าศึกษาต่อจะส่งผลให้นิสิตมีเกรดเฉลี่ยสะสมเมื่อสำเร็จการศึกษา อยู่ในระดับสูงเช่นเดียวกัน สอดคล้องกับผลการศึกษาของสุพัตร์ อังคสุวรรณ (2555 : บทคัดย่อ)

ที่ศึกษาสัมฤทธิ์ผลของการผลิตบัณฑิตปริญญาตรีที่รับตามโครงการพิเศษของมหาวิทยาลัยสงขลานครินทร์ วิทยาเขตหาดใหญ่ ระหว่างปีการศึกษา 2533 - 2543 พบว่า โครงการที่รับนักศึกษาที่มีความสามารถ ด้านผลการเรียนดี จะมีสัมฤทธิ์ผลในการผลิตบัณฑิตสูงกว่าอัตราสูญเสียต่ำกว่าโครงการที่รับนักศึกษาด้วยความสามารถด้านอื่น ๆ โดยสำเร็จการศึกษาภายในเวลาที่หลักสูตรกำหนดเป็นส่วนใหญ่ และสอดคล้องกับผลการศึกษาของ Mills, Leslie S. (2015 : unpagel-E) ที่วิเคราะห์ความสัมพันธ์ระหว่างระเบียบวิธีการลงทะเบียน การคงอยู่ของนักศึกษา และการสำเร็จการศึกษาของนักศึกษา พบว่า นักศึกษา ที่ลงทะเบียนล่าช้าจะแสดงให้เห็นถึงความคงอยู่ในเทอมต่อไปน้อยลงและแสดงความสำเร็จทางวิชาการ น้อยด้วย ดังนั้น จึงเป็นความท้าทายของมหาวิทยาลัยที่จะกำหนดเกณฑ์หรือวิธีการที่จะพัฒนาคุณภาพ การจัดการศึกษาเพื่อให้บัณฑิตสามารถสำเร็จการศึกษาได้มากกว่าร้อยละ 80 เนื่องจากมหาวิทยาลัย มหาสารคามมีผู้สนใจในการเข้าศึกษาต่อเป็นจำนวนมากแต่ด้วยสาเหตุบางประการทำให้ผู้ที่มิสิทธิ์ เข้าศึกษาต่อที่มีเกรดเฉลี่ยสะสมอยู่ในระดับสูงไม่มารายงานตัวเข้าศึกษาต่อ ส่งผลให้มหาวิทยาลัย ต้องคัดเลือกบุคคลที่มีเกรดเฉลี่ยสะสมอยู่ในระดับปานกลางเข้าศึกษา เมื่อค่าตั้งต้นอยู่ในระดับปานกลาง ย่อมส่งผลต่อการเรียนการสอนและการสำเร็จการศึกษาของนิสิตได้ ดังนั้น มหาวิทยาลัย คณะ/วิทยาลัย หน่วยงาน และผู้ที่เกี่ยวข้องจะต้องวางแผนและค้นหาแนวทางในการพัฒนาเพื่อให้บัณฑิตที่เข้าศึกษาสามารถ สำเร็จการศึกษาตามที่หลักสูตรกำหนดโดยมีร้อยละของการสำเร็จการศึกษาเพิ่มขึ้นต่อไป

จากผลการจัดการศึกษาระดับปริญญาตรี ปีการศึกษา 2553 - 2557 มหาวิทยาลัย มหาสารคาม ในภาพรวมเป็นไปตามข้อบังคับมหาวิทยาลัยมหาสารคาม ว่าด้วยการศึกษาาระดับ ปริญญาตรี ภายใต้เงื่อนไขและข้อจำกัดหลายประการแต่มหาวิทยาลัยสามารถผลิตบัณฑิตในระดับ ปริญญาตรีในแต่ละปีการศึกษาออกไปรับใช้สังคมจำนวนมาก ผู้วิเคราะห์เชื่อได้ว่าเนื่องจากมีปัจจัย สำคัญที่สนับสนุนให้เกิดความสำเร็จ 5 ด้าน ได้แก่ ด้านแนวปฏิบัติในการทำงาน ด้านบุคลากร ด้านการบริหารจัดการ ด้านการประสานงานและการจัดการเรียนรู้ และด้านระบบเทคโนโลยี และสารสนเทศ โดยมีรายละเอียดการดำเนินการและการบริหารจัดการของคณะ/วิทยาลัยร่วมกับ ฝ่ายวิชาการ โดยมีกองทะเบียนและประมวลผลเป็นหน่วยงานกลางในการประสานงานและการบริหาร การจัดการศึกษาระดับปริญญาตรี ดังนี้

1. ด้านแนวปฏิบัติในการทำงาน มีรายละเอียดและวิธีการที่ก่อให้เกิดความสำเร็จ ในการจัดการศึกษาระดับปริญญาตรี ประกอบด้วย

1.1 มีข้อบังคับ ระเบียบ ประกาศ หรือแนวปฏิบัติที่เกี่ยวข้องกับการจัดการศึกษา ระดับปริญญาตรี ซึ่งสอดคล้องกับพระราชบัญญัติมหาวิทยาลัยมหาสารคาม ประกาศกระทรวง หลักระเบียบ หรือนโยบายที่เกี่ยวข้องตามที่สำนักงานคณะกรรมการการอุดมศึกษากำหนด ดังนั้น เพื่อให้การจัดการศึกษาระดับปริญญาตรีเป็นไปด้วยความเรียบร้อยและมีประสิทธิภาพ จึงได้ออก ข้อบังคับ ระเบียบ ประกาศ หรือแนวปฏิบัติที่เกี่ยวข้องกับการจัดการศึกษาระดับปริญญาตรี รายละเอียดของข้อบังคับ ระเบียบ และประกาศมหาวิทยาลัยมหาสารคาม สามารถศึกษาเพิ่มเติมได้

จากคู่มือนิสิตระดับปริญญาตรี เอกสารเผยแพร่ของฝ่ายวิชาการ เว็บไซต์ หรือสามารถติดต่อสอบถามโดยตรงได้ที่กองทะเบียนและประมวลผล หน่วยงานระดับคณะ/วิทยาลัย หรือติดต่อผ่านช่องทางที่กำหนด ความสำเร็จที่เห็นได้ชัดเจน คือ การออกข้อบังคับมหาวิทยาลัยมหาสารคาม ว่าด้วยการจัดการศึกษาระดับปริญญาตรี ที่มีความยืดหยุ่นและรายละเอียดที่สามารถออกประกาศเพื่อกำหนดแนวปฏิบัติที่สามารถปรับปรุงหรือเปลี่ยนแปลงได้อย่างรวดเร็ว

1.2 กำหนดปฏิทินการศึกษา เนื่องจากปฏิทินการศึกษาเป็นประกาศมหาวิทยาลัยมหาสารคามที่มีความสำคัญในการกำหนดกิจกรรมทางวิชาการสำหรับการจัดการศึกษา เพื่อให้ผู้รับบริการหรือผู้ที่เกี่ยวข้องได้ทราบถึงภารกิจ หรือระยะเวลาที่จะต้องดำเนินการตามที่มหาวิทยาลัยกำหนด ซึ่งการกำหนดปฏิทินการศึกษาระดับปริญญาตรี กองทะเบียนและประมวลผลจะเป็นผู้ดำเนินการจัดทำร่างประกาศภายใต้ข้อบังคับ หรือระเบียบที่เกี่ยวข้องแล้วแต่กรณี และมีขั้นตอนการมีส่วนร่วมในการพิจารณาร่วมกันจากผู้ที่เกี่ยวข้อง โดยเนื้อหาสาระในปฏิทินการศึกษาจะครอบคลุมกิจกรรมในการเรียนการสอนตั้งแต่การรายงานตัวเป็นนิสิต การลงทะเบียนเรียน การชำระเงินค่าหน่วยกิตและค่าธรรมเนียมการศึกษา การสอบ การประเมินผลการศึกษา และกิจกรรมอื่น ๆ ที่เกี่ยวข้อง ทั้งนี้ มีการประชาสัมพันธ์ปฏิทินการศึกษาผ่านช่องทางต่าง ๆ เพื่อให้ผู้รับบริการหรือผู้ที่เกี่ยวข้องได้ทราบและถือปฏิบัติ ความสำเร็จที่เห็นได้ชัดเจน คือ การจัดทำปฏิทินการศึกษาระดับปริญญาตรี ที่อาศัยการมีส่วนร่วมของบุคคลที่เกี่ยวข้อง เพื่อให้สามารถกำหนดรายละเอียดและวันเวลาในการปฏิบัติได้อย่างชัดเจน

1.3 มีขั้นตอนและวิธีการให้บริการ การทำงานหรือการให้บริการในแต่ละกิจกรรมหรือกระบวนการ มีรายละเอียดหรือขั้นตอนในการปฏิบัติงานที่หลากหลายและซับซ้อน ซึ่งผู้ให้บริการหรือผู้รับบริการอาจจะไม่เข้าใจหรือไม่ทราบ ดังนั้น เพื่อให้การทำงานหรือการให้บริการมีประสิทธิภาพและประสิทธิผล จึงกำหนดขั้นตอนหรือวิธีการในการทำงานหรือการให้บริการ และประกาศให้ผู้รับบริการได้ทราบ ส่วนใหญ่กิจกรรมหรือการบริการที่มีผู้รับบริการจำนวนมากหรือประเด็นที่มีผู้ใช้บริการบ่อยครั้งหรือประเด็นที่มีความซับซ้อนการจัดทำขั้นตอนและวิธีการให้บริการจึงมีความสำคัญอย่างยิ่ง และสามารถลดขั้นตอนหรือกระบวนการของผู้ให้บริการได้ ส่งผลให้ผู้รับบริการเกิดความพึงพอใจในการรับบริการมากยิ่งขึ้น ความสำเร็จที่เห็นได้ชัดเจน คือ การกำหนดขั้นตอนและวิธีการลงทะเบียนเรียน และการชำระเงินค่าหน่วยกิตและค่าธรรมเนียมการศึกษา เพื่อให้ผู้รับบริการได้ศึกษาและดำเนินการได้ง่าย ทั้งนี้ ฝ่ายวิชาการได้ดำเนินการจัดส่งไปยังคณะ/วิทยาลัยและหน่วยงานได้ติดต่อประชาสัมพันธ์ให้นิสิตหรือผู้ที่เกี่ยวข้องได้ทราบต่อไป

2. ด้านบุคลากร มีรายละเอียดและวิธีการที่ก่อให้เกิดความสำเร็จในการจัดการศึกษาระดับปริญญาตรี ประกอบด้วย

2.1 ผู้บริหารให้การสนับสนุนและเป็นผู้นำในการจัดการศึกษา เนื่องจากผู้บริหารหรือผู้มาเป็นกลไกสำคัญในการทำงานทุกประเภท มีหลายหน่วยงานที่ประสบความสำเร็จอันเกิดจาก

การมีภาวะผู้นำของผู้บริหารเป็นหลัก โดยเฉพาะอย่างยิ่งการจัดการศึกษาระดับปริญญาตรี ผู้บริหารของหน่วยงานต้องมอบนโยบายในการปฏิบัติ กระตุ้นการทำงาน และลงพื้นที่ เพื่อกำกับติดตามผลการปฏิบัติงานอย่างใกล้ชิด อีกทั้งยังสนับสนุนการปฏิบัติงานในทุกด้าน ส่งผลให้การปฏิบัติงานหรือการให้บริการมีความต่อเนื่องและสามารถแก้ไขปัญหาที่เกิดขึ้นได้อย่างรวดเร็วและมีประสิทธิภาพ ดังนั้น จึงมีความสำคัญอย่างยิ่งที่ผู้บริหารทุกหน่วยงานต้องให้การสนับสนุน มีความรู้ มีความสามารถ และมีภาวะผู้นำในการจัดการศึกษา สามารถกำหนดนโยบาย กลไกหรือวิธีการในการทำงานอย่างเป็นระบบ เพื่อให้ผู้รับบริการหรือผู้ที่เกี่ยวข้องได้รับการบริการที่มีประสิทธิภาพและส่งผลให้การจัดการศึกษาสามารถขับเคลื่อนไปสู่เป้าหมาย หรือตอบโจทย์ตามยุทธศาสตร์ของหน่วยงานต่อไป ความสำเร็จที่เห็นได้ชัดเจน คือ อธิการบดีและรองอธิการบดีฝ่ายวิชาการได้มอบนโยบายและกำกับติดตามการปฏิบัติงานมายังผู้ปฏิบัติงานทุกระดับโดยตรง ในที่ประชุม โทรศัพท์ หรือผ่านเครือข่ายสังคมออนไลน์ ทั้งอย่างเป็นทางการและไม่เป็นทางการ เพื่อให้การจัดการศึกษาของมหาวิทยาลัยมีประสิทธิภาพและประสิทธิผล

2.2 คณาจารย์มีความรู้และความเข้าใจในการจัดการศึกษา สามารถให้คำปรึกษา และดูแลนิสิตในที่ปรึกษา เนื่องจากมหาวิทยาลัยมหาสารคามมีนิสิตที่เข้ามาศึกษาต่อในแต่ละปีการศึกษาเป็นจำนวนมาก จึงมีสภาพปัญหาหรือความต้องการที่หลากหลายเกิดขึ้นอย่างต่อเนื่อง ทั้งนี้ ผู้ที่มีความใกล้ชิดและสามารถดูแลหรือให้คำปรึกษาในด้านต่าง ๆ สำหรับนิสิตได้เป็นอย่างดี คือ ผู้สอนหรือคณาจารย์ในแต่ละคณะ ในส่วนของฝ่ายวิชาการที่รับผิดชอบหลักในการจัดการศึกษา ได้สนับสนุนการดำเนินการของผู้สอน คือ การจัดทำคู่มือนิสิตระดับปริญญาตรีและสารสนเทศที่จะเป็นประโยชน์ต่อผู้สอนที่จะพบนิสิตหรือประชาสัมพันธ์ให้กับนิสิตในที่ปรึกษาของตนเอง หรือนิสิตที่ต้องการความช่วยเหลือภายในสาขาวิชา คณะที่นิสิตสังกัด หรือนิสิตทั่วไป ดังนั้น การศึกษาข้อมูลของผู้สอนจากช่องทางต่าง ๆ จนมีความรู้ ความเข้าใจในขั้นตอน วิธีการ กิจกรรมที่เกี่ยวข้องกับการเรียนการสอน หรืองานวิชาการที่เกี่ยวข้อง สามารถให้คำปรึกษา แนะนำ หรือช่วยเหลือนิสิตได้เป็นอย่างดี หน่วยงานระดับคณะได้กำหนดมาตรการในการช่วยเหลือ สนับสนุน และส่งเสริมให้ผู้สอนได้ปฏิบัติหน้าที่ในการดูแลนิสิตในที่ปรึกษา วางระบบอาจารย์ที่ปรึกษา หรือกำหนดขั้นตอน วิธีการ ปฏิทิน หรือวิธีการอื่น ๆ เพื่อให้ผู้สอนได้มีกิจกรรมร่วมกับนิสิต สามารถติดตาม ดูแล หรือช่วยแก้ไขปัญหาต่าง ๆ ที่อาจเกิดขึ้นได้อย่างเป็นรูปธรรม ความสำเร็จที่เห็นได้ชัดเจน คือ คณะ/วิทยาลัยได้กำหนดกลไกการให้คำปรึกษาสำหรับนิสิต โดยการขับเคลื่อนของคณะ/วิทยาลัย เพื่อให้นิสิตได้รับการดูแลและการให้คำปรึกษาอย่างเป็นระบบ โดยมีคู่มือ เอกสาร สารสนเทศ จากฝ่ายวิชาการหรือคณะ/วิทยาลัย และบุคลากรสายสนับสนุนในการดำเนินการ

2.3 เจ้าหน้าที่มีความรู้ ความเข้าใจ และมีความแม่นยำในการจัดการศึกษา สามารถให้คำปรึกษาและมีทักษะในการแก้ไขปัญหา เนื่องจากมหาวิทยาลัยได้ออกข้อบังคับ ระเบียบ ประกาศ แนวปฏิบัติและรายละเอียดที่เกี่ยวข้องกับการจัดการศึกษาระดับปริญญาตรีจำนวนมาก

ทั้งยังมีการแก้ไขและปรับปรุงข้อบังคับ ระเบียบ ประกาศ และแนวปฏิบัติเพื่อให้มีความทันสมัย และเหมาะสมกับยุคสมัยอยู่เสมอ ดังนั้น เจ้าหน้าที่ที่ปฏิบัติงานหรือให้บริการควรได้ศึกษาให้เกิดความเข้าใจ แลกเปลี่ยนเรียนรู้ มีการประสานงาน สอบถามกับหน่วยงานอื่น หรือสอบถามโดยตรงจากกองทะเบียนและประมวลผล เพื่อให้เกิดความชัดเจนในวิธีการ ขั้นตอน และสามารถนำไปสร้างวิธีการหรือแนวปฏิบัติในระดับคณะ หรือหน่วยงาน เพื่อประชาสัมพันธ์ แนะนำ ให้คำปรึกษา หรือให้บริการสำหรับนิสิตหรือผู้เกี่ยวข้องได้อย่างรวดเร็ว ถูกต้อง แม่นยำ และเป็นปัจจุบันได้ ความสำเร็จที่เห็นได้ชัดเจน คือ การจัดทำคู่มือการปฏิบัติงาน การวิเคราะห์ การวิจัย หรือการศึกษาข้อมูลที่เกี่ยวข้องกับการจัดการศึกษา เพื่อให้การดำเนินการมีประสิทธิภาพ และมีหลักฐานอ้างอิงได้

3. ด้านการบริหารจัดการ มีรายละเอียดและวิธีการที่ก่อให้เกิดความสำเร็จ
ในการจัดการศึกษาระดับปริญญาตรี ประกอบด้วย

3.1 มีโครงสร้างการบริหารงานวิชาการที่ชัดเจน การจัดการศึกษาโดยมีงานวิชาการ เป็นส่วนงานที่มีความสำคัญและเป็นภารกิจหลักของมหาวิทยาลัยมหาสารคาม การบริหารงาน ของมหาวิทยาลัยทุกระดับจะปรากฏงานวิชาการอยู่ในโครงสร้างของการบริหารงานและมอบหมาย ให้มีผู้ที่มีส่วนเกี่ยวข้องไม่ว่าจะเป็นรองอธิการบดี รองคณบดี ผู้อำนวยการ หัวหน้ากลุ่มงาน หัวหน้างาน และผู้ปฏิบัติงานวิชาการ ได้ปฏิบัติหรือดำเนินการในส่วนที่เกี่ยวข้อง เพื่อให้งานวิชาการ ได้ขับเคลื่อนหรือเกิดประสิทธิภาพและประสิทธิผลสูงสุดในการให้บริการนิสิตหรือผู้ที่เกี่ยวข้อง ดังนั้น การกำหนดงานวิชาการไว้ในโครงสร้างการบริหารงานของมหาวิทยาลัยในทุกระดับ จึงมีความสำคัญ และส่งผลถึงการดำเนินการที่เป็นรูปธรรมและสามารถสั่งการหรือแก้ไขปัญหาที่เกิดขึ้นหรือขจัด ความเสี่ยงที่อาจเกิดขึ้นได้อย่างเป็นระบบต่อไป ความสำเร็จที่เห็นได้ชัดเจน คือ การมอบหมายงาน หรือการสั่งการที่ตรงสายงาน ผู้ปฏิบัติงานสามารถดำเนินการและแก้ไขปัญหาที่เกิดขึ้นได้ทันที

3.2 การบริหารงานวิชาการมีความยืดหยุ่น การดำเนินงานหรือการจัดการศึกษา ระดับปริญญาตรี มีข้อบังคับ ระเบียบ ประกาศ และแนวปฏิบัติในการดำเนินการที่ชัดเจน และมหาวิทยาลัยมหาสารคามมีจำนวนผู้รับบริการหรือผู้ที่มีส่วนเกี่ยวข้องกับงานวิชาการจำนวนมาก การกำหนดกฎเกณฑ์ หรือแนวปฏิบัติก็เป็นแนวทางที่จะช่วยให้การดำเนินงานหรือการจัดการศึกษา ระดับปริญญาตรีประสบความสำเร็จได้เป็นอย่างดี แต่อย่างไรก็ตามอาจมีการดำเนินงาน หรือการให้บริการในบางกรณีที่จะต้องได้รับการพิจารณาหรือวินิจฉัยเพื่อให้การดำเนินการสามารถ ขับเคลื่อนได้ภายใต้ข้อกำหนดหรือกฎเกณฑ์ที่ไม่กระทบต่อภาพรวมของงานวิชาการ โดยอาศัยหลักการ ความยืดหยุ่นในการปฏิบัติงาน ผู้ปฏิบัติที่ให้บริการจะต้องมีการรวบรวมสภาพปัญหาและวิเคราะห์ ข้อมูลเบื้องต้นและนำเสนอผู้มีอำนาจได้วินิจฉัยเพื่อสั่งการหรือประสานงานในส่วนที่เกี่ยวข้องต่อไป ดังนั้น การทำงานโดยอาศัยหลักการความยืดหยุ่นจึงเป็นหลักการที่จะต้องมียูในงานวิชาการ แต่การใช้จะต้องมีความพอดี และพอควร เพราะหากใช้ความยืดหยุ่นมากเกินไปจะส่งผลกระทบต่อ

ต่องานวิชาการได้ ผู้ที่มีส่วนเกี่ยวข้องจึงควรยึดหลักเกณฑ์ตามข้อบังคับ ระเบียบ ประกาศ หรือแนวปฏิบัติที่กำหนดไว้เป็นหลักแต่จะอาศัยความยืดหยุ่นเป็นองค์ประกอบรองที่จะต้องใช้เมื่อต้องแก้ไขหรือช่วยเหลือผู้รับบริการ โดยจะต้องไม่กระทบต่อภาพรวมของงานวิชาการ และผู้ที่เกี่ยวข้องในเรื่องนั้น ๆ ความสำเร็จที่เห็นได้ชัดเจน คือ การช่วยเหลือนิสิตหรือผู้เกี่ยวข้องในการขออนุมัติในการจัดการศึกษาในประเด็นการพัฒนาหลักสูตร การเปิดรายวิชา การลงทะเบียนเรียน การประเมินผลการศึกษา หรือการสำเร็จการศึกษา เพื่อให้นิสิตสามารถสำเร็จการศึกษาได้ภายในระยะเวลาที่หลักสูตรกำหนดและได้มาตรฐานการศึกษา

3.3 มีการประชาสัมพันธ์ข้อมูลข่าวสารหลากหลายช่องทาง เนื่องจากการจัดการศึกษาระดับปริญญาตรีมีรายละเอียด ขั้นตอน วิธีการ และกระบวนการที่มีความหลากหลายและซับซ้อน แม้กระทั่งในบางครั้งผู้ปฏิบัติงานเป็นประจำยังไม่สามารถจดจำรายละเอียดได้ครบถ้วนหรือตรงกันด้วยข้อจำกัดในเรื่องของผู้ให้บริการที่มีจำนวนน้อยแต่ผู้รับบริการมีจำนวนมาก ส่งผลให้ผู้รับบริการได้รับข้อมูลข่าวสารที่ไม่ครบถ้วน หรือขาดความรู้ ความเข้าใจในการดำเนินการได้ ทั้งนี้ผู้ที่มีส่วนเกี่ยวข้องทุกระดับ โดยเฉพาะอย่างยิ่งผู้ปฏิบัติงานประจำซึ่งเป็นผู้ที่รับทราบข้อมูล วิธีการหรือรายละเอียดในงาน จะต้องหาช่องทางในการประชาสัมพันธ์หรือให้ข้อมูลสำหรับผู้รับบริการ นอกเหนือจากวิธีการปกติโดยการส่งเป็นหนังสือทางราชการไปยังหน่วยงานที่เกี่ยวข้องแล้ว หน่วยงานยังมีการพัฒนาเว็บไซต์ของหน่วยงานหรือของงานเพื่อเป็นช่องทางในการสื่อสารหรือประชาสัมพันธ์ข้อมูลที่สำคัญให้ผู้รับบริการได้รับทราบ และด้วยระบบเทคโนโลยีมีการพัฒนาไปอย่างรวดเร็ว ปัจจุบันผู้ให้บริการได้ใช้ช่องทางผ่านเครือข่ายสังคมออนไลน์ เพื่อให้สามารถเข้าถึงผู้รับบริการได้อย่างรวดเร็วหรือตรงกลุ่มเป้าหมาย มากยิ่งขึ้น ดังนั้น การพัฒนาช่องทางประชาสัมพันธ์ข้อมูลข่าวสารในงานวิชาการจึงมีความสำคัญที่ผู้ให้บริการจะต้องมีการปรับเปลี่ยนวิธีการให้มีความหลากหลายเพื่อลดภาระการทำงาน หรือลดกระบวนการให้น้อยลง จะส่งผลให้งานวิชาการประสบความสำเร็จและผู้รับบริการมีความพึงพอใจมากยิ่งขึ้น ความสำเร็จที่เห็นได้ชัดเจน คือ การจัดทำคู่มือ เอกสาร แผ่นพับ สารสนเทศทางวิชาการและมีการเผยแพร่ทุกช่องทาง ได้แก่ เอกสาร เว็บไซต์ เครือข่ายสังคมออนไลน์ และให้ข้อมูลหรือตอบคำถามทั้งการให้บริการโดยตรง โทรศัพท์ หรือผ่านเครือข่ายสังคมออนไลน์

4. ด้านการประสานงานและการจัดการเรียนรู้ มีรายละเอียดและวิธีการที่ก่อให้เกิดความสำเร็จในการจัดการศึกษาระดับปริญญาตรี ประกอบด้วย

4.1 มีการแลกเปลี่ยนข้อมูลระหว่างบุคคลและหน่วยงาน กิจกรรมการแลกเปลี่ยนเรียนรู้เป็นเทคนิคที่สำคัญในงานทุกประเภท และด้วยขั้นตอน วิธีการ และรายละเอียดที่มีความหลากหลายของงานวิชาการ ผู้ให้บริการมีการแลกเปลี่ยนเรียนรู้ หรือแลกเปลี่ยนข้อมูลอยู่เสมอไม่ว่าจะเป็นระหว่างบุคคล หรือระหว่างหน่วยงาน ดังนั้น หน่วยงานหรือผู้เกี่ยวข้องควรจัดกิจกรรมหรือหาช่องทาง วิธีการในการแลกเปลี่ยนข้อมูลอย่างต่อเนื่อง เพื่อให้การบริการหรือการทำงาน

มีประสิทธิภาพ สามารถให้บริการได้อย่างถูกต้อง แม่นยำ เป็นปัจจุบัน และเกิดความสำเร็จในงานต่อไป ความสำเร็จที่เห็นได้ชัดเจน คือ มีการจัดการประชุมและมีการจัดการความรู้ ซึ่งกองทะเบียนและประมวลผลได้จัดกิจกรรม REG TALK เป็นประจำ โดยกำหนดจัดกิจกรรมทุกวันพฤหัสบดี เวลา 16.00 น. เป็นต้นไป เพื่อเกิดความรู้หรือแนวปฏิบัติที่ดีในการปฏิบัติงาน และสามารถนำวิธีการที่ดีที่สุดมาใช้ร่วมกันต่อไป

4.2 มีการประสานงานข้อมูลทางวิชาการระหว่างบุคคลและหน่วยงาน เนื่องจากกรอบระยะเวลาในการปฏิบัติงานวิชาการ ส่วนใหญ่ถูกกำหนดโดยปฏิทินการศึกษาที่ทุกหน่วยงานระดับคณะภายในมหาวิทยาลัยได้ประชุมเพื่อกำหนดขึ้นในแต่ละปีการศึกษา ซึ่งจะระบุรายละเอียดกิจกรรม วัน เวลา หรือข้อมูลที่เกี่ยวข้อง ในการดำเนินการในแต่ละกิจกรรมมีข้อมูลที่มีรายละเอียดสำหรับแต่ละกิจกรรมจำนวนมาก การประสานงานระหว่างหน่วยงานกับส่วนกลาง ระหว่างหน่วยงานกับหน่วยงาน หรือระหว่างบุคคลต่อบุคคล จึงมีความสำคัญอย่างยิ่ง เพราะเมื่อพ้นระยะเวลาตามที่มหาวิทยาลัยกำหนด จะไม่สามารถดำเนินการในกิจกรรมดังกล่าวได้ และจะส่งผลกระทบต่อตรงต่องานหรือผู้รับบริการ ดังนั้น ในแต่ละกิจกรรมของหน่วยงานหรือของมหาวิทยาลัย เจ้าหน้าที่ของหน่วยงานควรรหาแนวทาง วิธีการ หรือช่องทางในการประสานงานทั้งระหว่างบุคคลหรือหน่วยงาน ให้มีความหลากหลาย มีประสิทธิภาพ เพื่อให้งานประสบความสำเร็จภายใต้ความพึงพอใจของผู้รับบริการเป็นสำคัญ ความสำเร็จที่เห็นได้ชัดเจน คือ จำนวนนิสิตที่มีปัญหาเกี่ยวกับการจัดการศึกษาลดลง และบันทึกข้อความที่ขออนุมัติกรณีพิเศษมีจำนวนน้อย สืบเนื่องจากฝ่ายวิชาการได้กำหนดขั้นตอนในการปฏิบัติในแต่ละเรื่องที่ชัดเจน และมีการประสานงานยังคณะ/วิทยาลัยในการแก้ไขหรือบริหารจัดการในกลุ่มที่มีปัญหาได้อย่างต่อเนื่องและชัดเจน

4.3 มีการสร้างเครือข่ายทางวิชาการ การมีเพื่อนร่วมงานเป็นเครือข่ายทางวิชาการที่สำคัญในงานวิชาการ และเป็นกลยุทธ์ที่ผู้ปฏิบัติงานวิชาการใช้อยู่เสมอโดยไม่รู้ตัว ซึ่งการสร้างเครือข่ายในการทำงานมีเครือข่ายในงานวิชาการที่หลากหลาย อาทิ เครือข่ายชุมชนนักปฏิบัติ เครือข่ายการให้บริการ เครือข่ายนักวิชาการ หรือเครือข่ายการทำงาน เป็นต้น ซึ่งความสำคัญของแต่ละเครือข่ายขึ้นอยู่กับ การแลกเปลี่ยนทั้งวิธีการทำงาน เทคนิค ความรู้ การให้บริการ การทำงาน การประสานงาน หรือการให้ข้อมูล รายละเอียดของงาน ดังนั้น เป็นความจำเป็นและความสำคัญยิ่งที่ผู้ให้บริการในแต่ละหน่วยงานควรสร้างเครือข่ายในงานของตนเองขึ้น เพื่อสร้างความรู้ หรือนวัตกรรมในงานให้มีการพัฒนาหรือต่อยอดงานให้มีคุณภาพต่อไป ความสำเร็จที่เห็นได้ชัดเจน คือ มีการศึกษาดูงานและความร่วมมือระหว่างมหาวิทยาลัย มีเครือข่ายระบบงานทะเบียน นักศึกษาและประมวลผลการศึกษาทั่วประเทศ เครือข่ายบุคลากรสายสนับสนุน เครือข่ายหัวหน้าสำนักงานเลขานุการ หรือเครือข่ายของคณะ/วิทยาลัยที่มีหน่วยงานภายนอกเป็นสมาชิก เพื่อเป็นเวทีสำหรับการแลกเปลี่ยนเรียนรู้ในการจัดการศึกษาหรืองานวิชาการ เป็นต้น

5. ด้านระบบเทคโนโลยีและสารสนเทศ มีรายละเอียดและวิธีการที่ก่อให้เกิดความสำเร็จในการจัดการศึกษาระดับปริญญาตรี ประกอบด้วย

5.1 มีระบบบริการการศึกษา เป็นระบบปฏิบัติการที่ทันสมัยและมีการพัฒนา เพื่อให้สามารถรองรับการเข้าใช้ระบบของผู้รับบริการผ่านระบบเครือข่าย Internet ได้อย่างต่อเนื่อง ซึ่งมหาวิทยาลัยมหาสารคาม ได้พัฒนาระบบบริการการศึกษาตั้งแต่ปี 2542 เพื่อรองรับการลงทะเบียนเรียน หรือการดำเนินกิจกรรมอื่น ๆ ทางวิชาการ ผ่านระบบเครือข่าย Internet ของนิสิต อาจารย์ผู้สอน หรือผู้ที่เกี่ยวข้อง ดังนั้น คณะหรือหน่วยงานที่ใช้ระบบบริการการศึกษาในการให้บริการเป็นหลัก สามารถพัฒนาระบบหรือเทคโนโลยีอื่นที่สามารถให้บริการเพิ่มเติมได้ โดยสามารถประสานงานหรือพัฒนาระบบร่วมกับหน่วยงานอื่น หรือผู้ที่มีส่วนเกี่ยวข้องต่อไป ความสำเร็จที่เห็นได้ชัดเจน คือ มีการพัฒนาระบบบริการการศึกษาอย่างต่อเนื่อง ภายใต้ข้อจำกัดด้านงบประมาณ โดยมีนักวิชาการคอมพิวเตอร์ของมหาวิทยาลัยและจากบริษัทที่ร่วมกันวิเคราะห์ และแก้ไขปัญหาที่เกิดขึ้นจากการใช้งานของระบบ ส่งผลให้ผู้รับบริการสามารถใช้ระบบได้อย่างมีประสิทธิภาพ

5.2 มีนวัตกรรมใหม่ในการปฏิบัติงานหรือให้บริการ ผู้ปฏิบัติงานได้สัมผัสหรือพบสภาพปัญหาหรืออุปสรรคในการปฏิบัติงานหรือการให้บริการ ภายหลังได้เก็บรวบรวมข้อมูลที่เกี่ยวข้องและหารือกับผู้บริหารหรือผู้เกี่ยวข้องได้พัฒนาระบบ พัฒนาสารสนเทศ พัฒนาข้อมูลหรือส่วนที่เกี่ยวข้อง เพื่อให้ได้นวัตกรรมใหม่และสามารถให้บริการได้อย่างมีประสิทธิภาพมากยิ่งขึ้น ซึ่งในแต่ละหน่วยงานจะมีนวัตกรรมเฉพาะที่สามารถสอดคล้องหรือสอดคล้องกับความต้องการของผู้รับบริการ และสามารถลดขั้นตอนหรือลดระยะเวลาในการทำงานหรือการให้บริการได้ ความสำเร็จที่เห็นได้ชัดเจน คือ มีการพัฒนาระบบสารสนเทศสำหรับการปฏิบัติงานและการให้บริการ เช่น ระบบการจัดทำหลักสูตรตามกรอบมาตรฐานคุณวุฒิระดับอุดมศึกษา ระบบการขึ้นทะเบียน นิสิตใหม่ หรือระบบการออกเอกสารสำคัญทางการศึกษาออนไลน์ เป็นต้น

5.3 มีการพัฒนาระบบงานวิชาการเพื่อให้สอดคล้องกับพันธกิจเกี่ยวกับการจัดการศึกษาอย่างต่อเนื่อง การปฏิบัติงานไม่ว่าจะอยู่ส่วนใดหรือมีภารกิจมากน้อยเพียงใด ย่อมมีสภาพปัญหาหรืออุปสรรคในการดำเนินการมากน้อยแตกต่างกันไป ดังนั้น การจัดการศึกษาก็เช่นเดียวกับ การปฏิบัติงานในด้านอื่น ๆ โดยหลักการทำงานแล้วเมื่อมีการกำหนดแผนในการปฏิบัติงาน มีการดำเนินการตามแผน มีการตรวจสอบ มีการประเมินผลการดำเนินงาน สิ่งหนึ่งที่จะขาดไม่ได้ คือ การปรับปรุง หรือการพัฒนาระบบงานให้มีประสิทธิภาพมากยิ่งขึ้น และด้วยงานวิชาการของมหาวิทยาลัยมหาสารคาม มีกองทะเบียนและประมวลผลเป็นหน่วยงานกลางในการบริหารจัดการ และสนับสนุนหน่วยงานระดับคณะให้สามารถดำเนินงานวิชาการไปได้อย่างมีประสิทธิภาพ ได้อาศัยหลักการทำงานโดยใช้วงจร PDCA มาใช้ มีการปรับปรุงทั้งในส่วนของระบบเทคโนโลยีสารสนเทศ บุคลากร การบริหารจัดการ สภาพแวดล้อม และวัสดุอุปกรณ์ที่เกี่ยวข้องกับงานวิชาการให้สามารถ

รองรับหรือให้บริการได้อย่างมีประสิทธิภาพมากยิ่งขึ้น โดยเฉพาะอย่างยิ่ง การนำระบบบริหารจัดการคุณภาพ ISO 9001:2015 ที่มีจุดเด่นเรื่องการจัดการระบบเอกสาร เข้ามามีส่วนในการพัฒนาระบบงาน อีกทั้ง การพัฒนาระบบราชการตามที่มหาวิทยาลัยกำหนด ไม่ว่าจะเป็น การประกันคุณภาพการศึกษา การพัฒนาระบบราชการ การบริหารความเสี่ยงและการควบคุมภายใน เป็นต้น ทั้งหมดเพื่อการบริการที่ดี มีประสิทธิภาพ และมีประสิทธิผล เกิดความพึงพอใจ และความประทับใจของผู้รับบริการต่อไป ความสำเร็จที่เห็นได้ชัดเจน คือ กองทะเบียนและประมวลผลมีการลดขั้นตอนการปฏิบัติงานหลายกระบวนการที่เห็นได้ชัดเจนและได้รับรางวัลชนะเลิศ เช่น การลดขั้นตอนการรับรายงานตัวนิสิตใหม่ เป็นต้น การได้รับการรับรองระบบบริหารจัดการคุณภาพ ISO 9001:2015 หรือการได้รับรางวัลหน่วยงานสนับสนุนการจัดการเรียนการสอนที่มีผลการปฏิบัติราชการ (ก.พ.ร.) อยู่ในระดับดีมาจากอธิการบดี เป็นต้น

ข้อเสนอแนะ

1. ข้อเสนอแนะในการนำผลการวิเคราะห์ไปใช้

1.1 ผลการวิเคราะห์ในภาพรวมจะเห็นได้ว่าการจัดการศึกษาระดับปริญญาตรี ปีการศึกษา 2553 - 2557 เป็นไปตามข้อบังคับมหาวิทยาลัยมหาสารคาม ว่าด้วยการจัดการศึกษาระดับปริญญาตรี แต่มีผลการวิเคราะห์ในบางประเด็น เช่น สัดส่วนจำนวนอาจารย์ประจำต่อจำนวนนิสิต การเปลี่ยนแปลงข้อมูลการลงทะเบียนเรียน ผลการศึกษาของนิสิต การพัฒนาการเป็นนิสิต และจำนวนผู้สำเร็จการศึกษา มหาวิทยาลัย คณะ/วิทยาลัย หน่วยงาน และผู้ที่เกี่ยวข้องควรนำข้อมูลไปประกอบการจัดทำแผนการศึกษาของมหาวิทยาลัยหรือนำข้อมูลไปปรับปรุงข้อบังคับ ระเบียบ ประกาศ หรือแนวปฏิบัติที่เกี่ยวข้อง เพื่อให้การดำเนินการจัดการศึกษามีประสิทธิภาพและประสิทธิผลมากยิ่งขึ้น

1.2 ผลจากการวิเคราะห์แสดงให้เห็นว่ามหาวิทยาลัยรับนิสิตเข้าศึกษาต่อในระดับปริญญาตรีจำนวนมาก โดยนิสิตมีผลการเรียนเฉลี่ยสะสมก่อนเข้าศึกษาอยู่ในระดับปานกลาง ส่งผลให้เมื่อสำเร็จการศึกษามีผลการเรียนเฉลี่ยสะสมก่อนเข้าศึกษาอยู่ในระดับปานกลาง เช่นเดียวกัน ทั้งนี้ มีนิสิตพัฒนาการเป็นนิสิตประมาณร้อยละ 32 (เทียบเคียงข้อมูลจากช่วงปีการศึกษา 2548 - 2552) มหาวิทยาลัย คณะ/วิทยาลัย หน่วยงาน และผู้ที่เกี่ยวข้องควรเร่งหาแนวทางในการพัฒนา ปรับปรุง หรือแก้ไข เพื่อยกระดับการรับบุคคลเข้าศึกษาต่อ การจัดการเรียนการสอน และมีระบบกลไกในการช่วยเหลือนิสิตให้สามารถสำเร็จการศึกษามากขึ้น ส่งผลให้มหาวิทยาลัยสามารถลดจำนวนการพัฒนาการเป็นนิสิตให้ลดลงได้

1.3 ผลจากการวิเคราะห์ในประเด็นสัดส่วนจำนวนอาจารย์ประจำต่อจำนวนนิสิต มหาวิทยาลัย คณะ/วิทยาลัย หน่วยงาน และผู้ที่เกี่ยวข้องควรเร่งหาแนวทางในการพัฒนาหรือแก้ไข

ปัญหาเพื่อให้สัดส่วนจำนวนอาจารย์ประจำต่อจำนวนนิสิตอยู่ในระดับที่เหมาะสมหรือเป็นไปตามเกณฑ์ที่มหาวิทยาลัยหรือสำนักงานคณะกรรมการการอุดมศึกษากำหนด

1.4 ข้อมูลที่ได้จากการวิเคราะห์เป็นข้อมูลเชิงปริมาณโดยมีกองทะเบียนและประมวลผลเป็นหน่วยงานกลางของมหาวิทยาลัยที่มีหน้าที่หลักในการบริหารจัดการงานวิชาการ แต่ในความเป็นจริงการจัดการศึกษาระดับปริญญาตรีหน่วยงานระดับคณะจะเป็นผู้จัดการศึกษาเป็นหลักและมีความใกล้ชิดกับนิสิตจึงมีข้อมูลในเชิงคุณภาพในการจัดการศึกษา ดังนั้น คณะ/วิทยาลัยควรนำข้อมูลจากผลการวิเคราะห์ไปปรับปรุงหรือพัฒนาการจัดการศึกษาร่วมกับข้อมูลเชิงประจักษ์หรือข้อมูลด้านอื่น ๆ ของหน่วยงาน เพื่อให้สามารถผลิตบัณฑิตที่มีความรู้ความสามารถ เป็นไปตามพันธกิจและวัตถุประสงค์ของมหาวิทยาลัยและสอดคล้องกับเกณฑ์มาตรฐานหลักสูตรระดับปริญญาตรี

2. ข้อเสนอแนะเพื่อการวิเคราะห์ครั้งต่อไป

2.1 ควรมีการวิเคราะห์ข้อมูลเฉพาะประเด็น เพื่อให้ได้ข้อมูลที่ละเอียด สามารถเปรียบเทียบและจัดทำข้อมูลในแต่ละมิติในการนำเสนอได้อย่างชัดเจนมากยิ่งขึ้น เช่น การวิเคราะห์ผลการเปิดรายวิชาเรียน การเทียบโอนผลการเรียน การลงทะเบียนเรียน ผลการศึกษาของนิสิต การพ้นสภาพการเป็นนิสิต หรือการสำเร็จการศึกษา เป็นต้น

2.2 ควรมีการวิเคราะห์การจัดการศึกษาทั้งมหาวิทยาลัย ครอบคลุมทั้งระดับประกาศนียบัตร ระดับปริญญาตรี ระดับปริญญาโท และระดับปริญญาเอก หรือศึกษาแยกเป็นระดับหน่วยงาน คณะ/วิทยาลัย และกลุ่มสาขาวิชา และแยกศึกษาตามระบบการศึกษา จำแนกตามระบบปกติ ระบบพิเศษ ระบบเทียบเข้า รูปแบบในเวลาราชการ และรูปแบบนอกเวลาราชการ

2.3 ควรมีการเปรียบเทียบข้อมูลโดยแยกกลุ่มสาขาวิชา เช่น กลุ่มวิทยาศาสตร์สุขภาพ กลุ่มวิทยาศาสตร์เทคโนโลยี และกลุ่มมนุษยศาสตร์และสังคมศาสตร์ เพื่อให้ทราบข้อมูลในเชิงลึกในมิติของกลุ่มสาขาวิชา

2.4 ควรมีการนำผลการวิเคราะห์ในประเด็นสัดส่วนจำนวนอาจารย์ประจำต่อจำนวนนิสิต การเปลี่ยนแปลงข้อมูลการลงทะเบียนเรียน ผลการศึกษาของนิสิต การพ้นสภาพการเป็นนิสิต และจำนวนผู้สำเร็จการศึกษาไปศึกษาข้อมูลเชิงลึกโดยใช้กระบวนการทางวิจัย เพื่อค้นหาปัญหา สาเหตุ และแนวทางการพัฒนาการจัดการศึกษาในระดับปริญญาตรี

2.5 ควรมีการวิเคราะห์และเปรียบเทียบข้อมูลคุณภาพของการรับเข้าศึกษาต่อ (Input) กระบวนการจัดการเรียนการสอน (Process) และบัณฑิตที่พึงประสงค์หรือภาวะการได้งานทำ หรือสัดส่วนการเข้าร่วมบริษัทชั้นนำระดับประเทศและต่างประเทศ (Output)