

6. ผลการลงทะเบียนเรียน

มหาวิทยาลัยได้กำหนดปฏิทินการศึกษาสำหรับนิสิตระดับปริญญาตรี โดยกำหนดช่วง และระยะเวลาสำหรับการลงทะเบียนเรียนในแต่ละภาคการศึกษา เป็น 3 ช่วง คือ

1. ช่วงก่อนเปิดภาคการศึกษา มีระยะเวลาชั้นปีละ 3 วัน รวม 12 วัน
2. ช่วงเปิดภาคการศึกษา มีระยะเวลา 7 วัน
3. ช่วงลงทะเบียนเรียนซ้ำ มีระยะเวลา 7 วัน และมีค่าธรรมเนียม

การลงทะเบียนเรียนซ้ำ (ค่าปรับ)

นิสิตจะต้องดำเนินการตรวจสอบข้อมูลรายวิชาเรียน พบอาจารย์ที่ปรึกษา และศึกษา รายละเอียดที่เกี่ยวข้องก่อนดำเนินการลงทะเบียนเรียนผ่านระบบเครือข่าย อินเทอร์เน็ต หลังจากนั้น จะต้องพิมพ์ใบชำระเงินค่าหน่วยกิตและค่าธรรมเนียมการศึกษานำไปชำระเงินผ่านช่องทางที่ มหาวิทยาลัยกำหนด ทั้งนี้ หากนิสิตลงทะเบียนเรียนล่าช้า หรือชำระเงินภายหลังช่วงระยะเวลา ที่ปฏิทินการศึกษากำหนด จะต้องชำระเงินค่าธรรมเนียมการลงทะเบียนเรียนซ้ำตามที่มหาวิทยาลัย กำหนด สำหรับการวิเคราะห์ในครั้งนี้ได้นำเสนอผลการวิเคราะห์ผลการลงทะเบียนเรียนในระดับ ปริญญาตรี ปีการศึกษา 2553 - 2557 และผลการวิเคราะห์ข้อมูลเมื่อจำแนกตามคณะ/วิทยาลัย ดังนี้

- 6.1 จำนวนนิสิตที่ลงทะเบียนเรียน
- 6.2 จำนวนนิสิตที่ลงทะเบียนเรียนจำแนกตามภาคการศึกษา
- 6.3 จำนวนนิสิตที่ลงทะเบียนเรียนจำแนกตามชั้นปี
- 6.4 จำนวนนิสิตที่ลงทะเบียนเรียนปกติและลงทะเบียนเรียนซ้ำ
- 6.5 จำนวนนิสิตที่ลงทะเบียนเรียนเพิ่มและเปลี่ยนแปลงวิชาเรียน
- 6.6 รายวิชาที่นิสิตลงทะเบียนเรียนมากที่สุด 5 อันดับแรก

ดังแสดงในตาราง 16 - 22

ตาราง 16 แสดงจำนวนนิสิตที่ลงทะเบียนเรียนระดับปริญญาตรี ปีการศึกษา 2553 - 2557

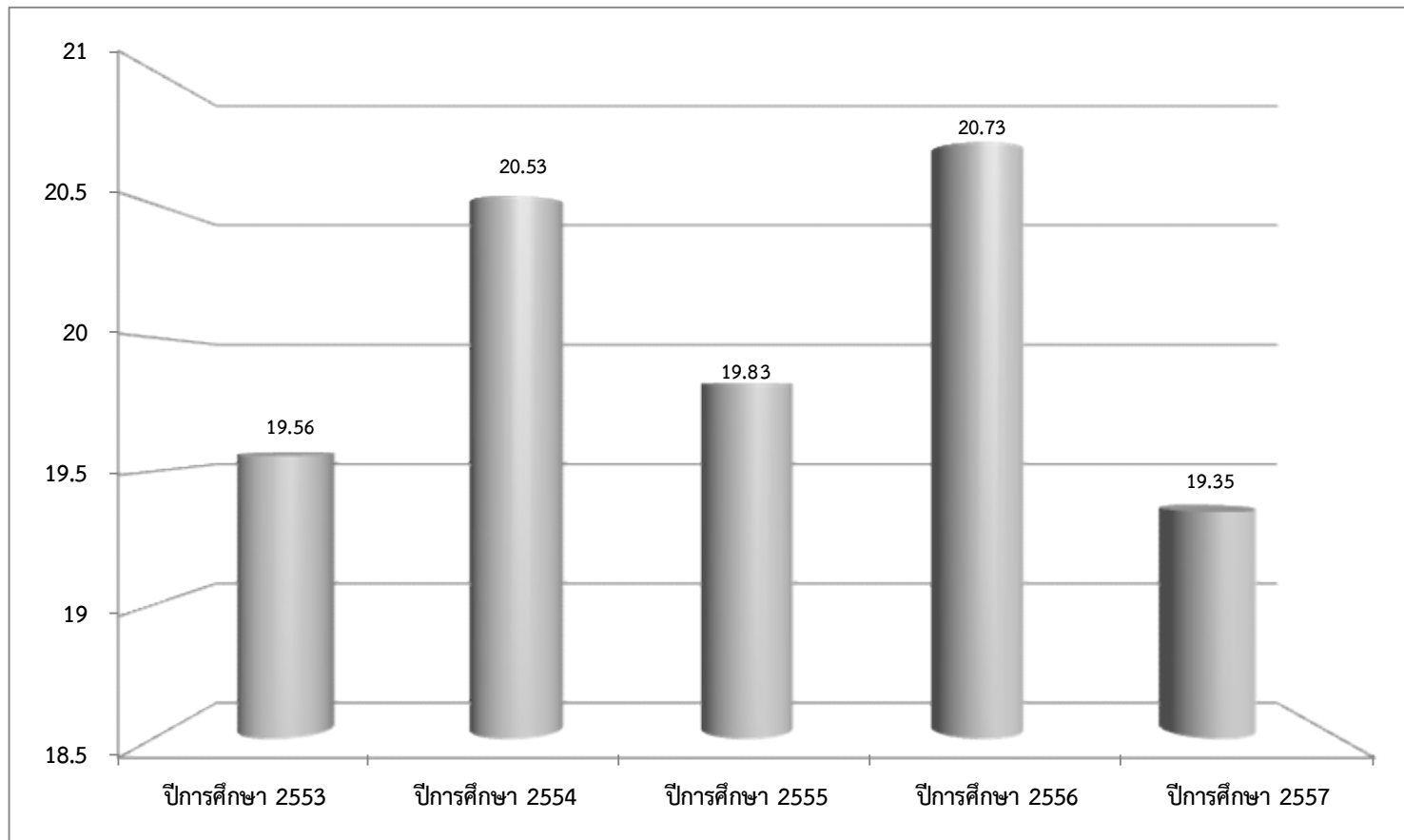
ที่	คณะ/วิทยาลัย	ปีการศึกษา											
		2553		2554		2555		2556		2557		รวม	
		จำนวน	ร้อยละ	จำนวน	ร้อยละ	จำนวน	ร้อยละ	จำนวน	ร้อยละ	จำนวน	ร้อยละ	จำนวน	ร้อยละ
1	คณะมนุษยศาสตร์และสังคมศาสตร์	5,496	6.56	5,636	6.41	6,123	7.21	7,478	8.42	7,550	9.11	32,283	7.54
2	คณะวิทยาศาสตร์	4,380	5.23	4,561	5.19	4,129	4.86	4,026	4.54	3,342	4.03	20,438	4.77
3	คณะวิศวกรรมศาสตร์	4,342	5.18	4,388	4.99	4,090	4.82	3,881	4.37	3,825	4.62	20,526	4.79
4	คณะพยาบาลศาสตร์	1,195	1.43	1,209	1.38	1,187	1.40	1,102	1.24	1,127	1.36	5,820	1.36
5	คณะศึกษาศาสตร์	5,532	6.61	5,867	6.67	5,410	6.37	5,164	5.82	4,996	6.03	26,969	6.30
6	คณะศิลปกรรมศาสตร์	1,176	1.40	1,444	1.64	1,408	1.66	1,603	1.81	1,341	1.62	6,972	1.63
7	คณะเภสัชศาสตร์	1,478	1.76	1,529	1.74	1,389	1.64	1,210	1.36	1,301	1.57	6,907	1.61
8	คณะเทคโนโลยี	3,855	4.60	3,790	4.31	4,165	4.91	4,216	4.75	3,674	4.43	19,700	4.60
9	คณะกรรมการบัญชีและการจัดการ	20,158	24.07	21,169	24.08	21,404	25.21	22,909	25.81	22,372	27.00	108,012	25.23
10	คณะกรรมการท่องเที่ยวและการโรงแรม	6,368	7.60	5,606	6.38	4,837	5.70	4,559	5.14	4,135	4.99	25,505	5.96
11	คณะสถาปัตยกรรมศาสตร์ ผังเมือง และนฤมิตศิลป์	2,583	3.08	2,868	3.26	2,896	3.41	2,825	3.18	2,691	3.25	13,863	3.24
12	คณะวิทยาการสารสนเทศ	7,335	8.76	7,374	8.39	6,406	7.55	6,944	7.82	5,415	6.54	33,474	7.82
13	วิทยาลัยการเมืองการปกครอง	9,888	11.81	10,579	12.03	8,846	10.42	7,526	8.48	6,851	8.27	43,690	10.20
14	คณะสาธารณสุขศาสตร์	4,439	5.30	5,081	5.78	5,739	6.76	5,894	6.64	5,169	6.24	26,322	6.15
15	คณะแพทยศาสตร์	1,056	1.26	1,168	1.33	1,203	1.42	1,299	1.46	1,303	1.57	6,029	1.41
16	คณะสิ่งแวดล้อมและทรัพยากรศาสตร์	1,811	2.16	2,093	2.38	1,989	2.34	2,014	2.27	1,993	2.41	9,900	2.31
17	คณะสัตวแพทยศาสตร์	926	1.11	839	0.95	378	0.45	374	0.42	507	0.61	3,024	0.71
18	วิทยาลัยดุริยางคศิลป์	1,115	1.33	1,158	1.32	1,002	1.18	1,213	1.37	983	1.19	5,471	1.28
19	คณะวัฒนธรรมศาสตร์	-	-	3	0.00	11	0.01	174	0.20	344	0.42	532	0.12
20	คณะนิติศาสตร์	611	0.73	1,546	1.76	2,278	2.68	4,351	4.90	3,938	4.75	12,724	2.97
	รวม	83,744	100.00	87,908	100.00	84,890	100.00	88,762*	100.00	82,857**	100.00	428,161	100.00
	ร้อยละ	19.56	-	20.53	-	19.83	-	20.73	-	19.35	-	100.00	-

หมายเหตุ * หากนับบุคคลของลงทะเบียนเรียนแบบบุคคลภายนอก ไม่สังกัดคณะ/วิทยาลัย จำนวน 1 คน รวมเป็น 88,763 คน

** หากนับบุคคลของลงทะเบียนเรียนแบบบุคคลภายนอก ไม่สังกัดคณะ/วิทยาลัย จำนวน 5 คน รวมเป็น 82,862 คน

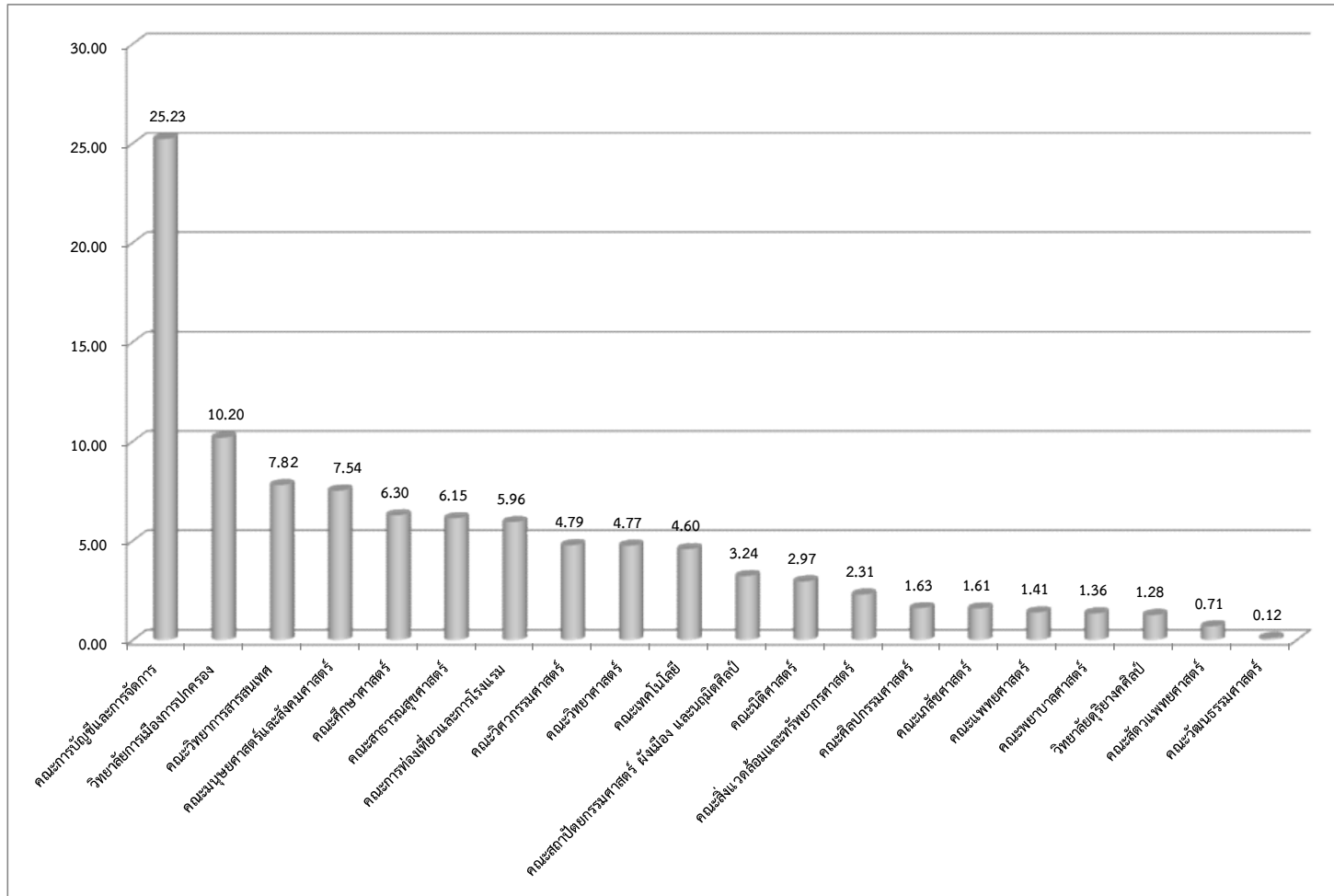
จากตาราง 16 จำนวนนิสิตที่ลงทะเบียนเรียนระดับปริญญาตรี ปีการศึกษา 2553 - 2557 พบว่า ปีการศึกษา 2553 มีนิสิตลงทะเบียนเรียนจำนวน 83,744 คน คิดเป็นร้อยละ 19.56 ปีการศึกษา 2554 จำนวน 87,908 คน คิดเป็นร้อยละ 20.53 ปีการศึกษา 2555 จำนวน 84,890 คน คิดเป็นร้อยละ 19.83 ปีการศึกษา 2556 จำนวน 88,762 คน คิดเป็นร้อยละ 20.73 และปีการศึกษา 2557 จำนวน 82,857 คน คิดเป็นร้อยละ 19.35

เปรียบเทียบจำนวนนิสิตที่ลงทะเบียนเรียนระดับปริญญาตรี 5 ปีการศึกษา พบว่า ปีการศึกษา 2556 มีนิสิตลงทะเบียนเรียนมากที่สุด จำนวน 88,763 คน คิดเป็นร้อยละ 20.73 รองลงมาในปีการศึกษา 2554 จำนวน 87,908 คน คิดเป็นร้อยละ 20.53 และปีการศึกษา 2555 จำนวน 84,890 คน คิดเป็นร้อยละ 19.83 ตามลำดับ โดยปีการศึกษา 2557 มีนิสิตลงทะเบียนเรียนน้อยที่สุด จำนวน 82,862 คน คิดเป็นร้อยละ 19.35 ดังแสดงในภาพประกอบ 30



ภาพประกอบ 30 แสดงแผนภูมิจำนวนร้อยละที่ลงทะเบียนเรียนระดับประถมศึกษา ปีการศึกษา 2553 - 2557

เมื่อเปรียบเทียบจำนวนนิสิตที่ลงทะเบียนเรียนระดับปริญญาตรี 5 ปีการศึกษา
จำแนกตามคณะ/วิทยาลัย พบว่า คณะการบัญชีและการจัดการ มีนิสิตลงทะเบียนเรียนมากที่สุด
จำนวน 108,012 คน คิดเป็นร้อยละ 25.23 รองลงมาเป็นวิทยาลัยการเมืองการปกครอง
จำนวน 43,690 คน คิดเป็นร้อยละ 10.20 และคณะวิทยาการสารสนเทศ จำนวน 33,474 คน
คิดเป็นร้อยละ 7.82 ตามลำดับ โดยคณะวัฒนธรรมศาสตร์ มีนิสิตลงทะเบียนเรียนน้อยที่สุด
จำนวน 532 คน คิดเป็นร้อยละ 0.12 ดังแสดงในภาพประกอบ 31



ภาพประกอบ 31 แสดงแผนภูมิจำนวนร้อยละนิสิตที่ลงทะเบียนเรียนระดับปริญญาตรี ปีการศึกษา 2553 - 2557 จำแนกตามคณะ/วิทยาลัย

ตาราง 17 แสดงจำนวนนิสิตที่ลงทะเบียนเรียนจำแนกตามภาคการศึกษา ปีการศึกษา 2553 - 2557

ที่	คณะ/วิทยาลัย	ปีการศึกษา 2553							
		ภาคต้น	ร้อยละ	ภาคปลาย	ร้อยละ	ภาคฤดูร้อน	ร้อยละ	รวม	ร้อยละ
1	คณะมนุษยศาสตร์และสังคมศาสตร์	2,462	6.91	2,191	6.94	843	5.09	5,496	6.56
2	คณะวิทยาศาสตร์	1,943	5.45	1,764	5.59	673	4.07	4,380	5.23
3	คณะวิศวกรรมศาสตร์	1,684	4.72	1,537	4.87	1,121	6.77	4,342	5.18
4	คณะพยาบาลศาสตร์	456	1.28	431	1.37	308	1.86	1,195	1.43
5	คณะศึกษาศาสตร์	2,411	6.76	2,296	7.28	825	4.98	5,532	6.61
6	คณะศิลปกรรมศาสตร์	491	1.38	446	1.41	239	1.44	1,176	1.40
7	คณะเภสัชศาสตร์	715	2.01	693	2.20	70	0.42	1,478	1.76
8	คณะเทคโนโลยี	1,652	4.64	1,554	4.93	649	3.92	3,855	4.60
9	คณะกรรมการบัญชีและการจัดการ	8,277	23.22	7,207	22.84	4,674	28.24	20,158	24.07
10	คณะกรรมการท่องเที่ยวและการโรงแรม	2,921	8.20	2,342	7.42	1,105	6.68	6,368	7.60
11	คณะสถาปัตยกรรมศาสตร์ ผังเมือง และนฤมิตศิลป์	1,081	3.03	1,023	3.24	479	2.89	2,583	3.08
12	คณะวิทยาการสารสนเทศ	2,997	8.41	2,705	8.57	1,633	9.87	7,335	8.76
13	วิทยาลัยการเมืองการปกครอง	4,075	11.43	3,411	10.81	2,402	14.51	9,888	11.81
14	คณะสาธารณสุขศาสตร์	2,056	5.77	1,688	5.35	695	4.20	4,439	5.30
15	คณะแพทยศาสตร์	484	1.36	473	1.50	99	0.60	1,056	1.26
16	คณะสิ่งแวดล้อมและทรัพยากรศาสตร์	775	2.17	723	2.29	313	1.89	1,811	2.16
17	คณะสัตวแพทยศาสตร์	464	1.30	401	1.27	61	0.37	926	1.11
18	วิทยาลัยดุริยางคศิลป์	480	1.35	448	1.42	187	1.13	1,115	1.33
19	คณะวัฒนธรรมศาสตร์	-	-	-	-	-	-	-	-
20	คณะนิติศาสตร์	217	0.61	217	0.69	177	1.07	611	0.73
	รวม	35,641	100.00	31,550	100.00	16,553	100.00	83,744	100.00
	ร้อยละ	42.56	-	37.67	-	19.77	-	100.00	-

ตาราง 17 (ต่อ)

ที่	คณะ/วิทยาลัย	ปีการศึกษา 2554							
		ภาคต้น	ร้อยละ	ภาคปลาย	ร้อยละ	ภาคฤดูร้อน	ร้อยละ	รวม	ร้อยละ
1	คณะมนุษยศาสตร์และสังคมศาสตร์	2,467	6.63	2,152	6.64	1,017	5.56	5,636	6.41
2	คณะวิทยาศาสตร์	2,080	5.59	1,820	5.62	661	3.61	4,561	5.19
3	คณะวิศวกรรมศาสตร์	1,787	4.80	1,557	4.81	1,044	5.71	4,388	4.99
4	คณะพยาบาลศาสตร์	449	1.21	429	1.32	331	1.81	1,209	1.38
5	คณะศึกษาศาสตร์	2,490	6.69	2,350	7.26	1,027	5.61	5,867	6.67
6	คณะศิลปกรรมศาสตร์	612	1.64	530	1.64	302	1.65	1,444	1.64
7	คณะเภสัชศาสตร์	725	1.95	691	2.13	113	0.62	1,529	1.74
8	คณะเทคโนโลยี	1,632	4.38	1,508	4.66	650	3.55	3,790	4.31
9	คณะกรรมการบัญชีและการจัดการ	8,612	23.14	7,322	22.61	5,235	28.61	21,169	24.08
10	คณะกรรมการท่องเที่ยวและการโรงแรม	2,539	6.82	2,019	6.23	1,048	5.73	5,606	6.38
11	คณะสถาปัตยกรรมศาสตร์ ผังเมือง และนฤมิตศิลป์	1,204	3.23	1,131	3.49	533	2.91	2,868	3.26
12	คณะวิทยาการสารสนเทศ	3,094	8.31	2,671	8.25	1,609	8.79	7,374	8.39
13	วิทยาลัยการเมืองการปกครอง	4,447	11.95	3,619	11.17	2,513	13.73	10,579	12.03
14	คณะสาธารณสุขศาสตร์	2,191	5.89	1,877	5.80	1,013	5.54	5,081	5.78
15	คณะแพทยศาสตร์	532	1.43	565	1.74	71	0.39	1,168	1.33
16	คณะสิ่งแวดล้อมและทรัพยากรศาสตร์	900	2.42	822	2.54	371	2.03	2,093	2.38
17	คณะสัตวแพทยศาสตร์	404	1.09	319	0.98	116	0.63	839	0.95
18	วิทยาลัยดุริยางคศิลป์	508	1.36	455	1.40	195	1.07	1,158	1.32
19	คณะวัฒนธรรมศาสตร์	1	0.00	1	0.00	1	0.01	3	0.00
20	คณะนิติศาสตร์	549	1.47	549	1.70	448	2.45	1,546	1.76
รวม		37,223	100.00	32,387	100.00	18,298	100.00	87,908	100.00
ร้อยละ		42.34	-	36.84	-	20.81	-	100.00	-

ตาราง 17 (ต่อ)

ที่	คณะ/วิทยาลัย	ปีการศึกษา 2555							
		ภาคต้น	ร้อยละ	ภาคปลาย	ร้อยละ	ภาคฤดูร้อน	ร้อยละ	รวม	ร้อยละ
1	คณะมนุษยศาสตร์และสังคมศาสตร์	2,846	7.67	2,499	7.72	778	5.04	6,123	7.21
2	คณะวิทยาศาสตร์	1,936	5.22	1,710	5.28	483	3.13	4,129	4.86
3	คณะวิศวกรรมศาสตร์	1,662	4.48	1,489	4.60	939	6.09	4,090	4.82
4	คณะพยาบาลศาสตร์	443	1.19	428	1.32	316	2.05	1,187	1.40
5	คณะศึกษาศาสตร์	2,378	6.41	2,279	7.04	753	4.88	5,410	6.37
6	คณะศิลปกรรมศาสตร์	594	1.60	539	1.66	275	1.78	1,408	1.66
7	คณะเภสัชศาสตร์	665	1.79	636	1.96	88	0.57	1,389	1.64
8	คณะเทคโนโลยี	1,870	5.04	1,695	5.24	600	3.89	4,165	4.91
9	คณะการบัญชีและการจัดการ	9,061	24.43	7,542	23.29	4,801	31.12	21,404	25.21
10	คณะการท่องเที่ยวและการโรงแรม	2,316	6.24	1,857	5.74	664	4.30	4,837	5.70
11	คณะสถาปัตยกรรมศาสตร์ ผังเมือง และนฤมิตศิลป์	1,265	3.41	1,204	3.72	427	2.77	2,896	3.41
12	คณะวิทยาการสารสนเทศ	2,738	7.38	2,416	7.46	1,252	8.12	6,406	7.55
13	วิทยาลัยการเมืองการปกครอง	3,834	10.34	3,161	9.76	1,851	12.00	8,846	10.42
14	คณะสาธารณสุขศาสตร์	2,500	6.74	2,100	6.49	1,139	7.38	5,739	6.76
15	คณะแพทยศาสตร์	572	1.54	553	1.71	78	0.51	1,203	1.42
16	คณะสิ่งแวดล้อมและทรัพยากรศาสตร์	915	2.47	846	2.61	228	1.48	1,989	2.34
17	คณะสัตวแพทยศาสตร์	186	0.50	151	0.47	41	0.27	378	0.45
18	วิทยาลัยดุริยางคศิลป์	459	1.24	426	1.32	117	0.76	1,002	1.18
19	คณะวัฒนธรรมศาสตร์	4	0.01	4	0.01	3	0.02	11	0.01
20	คณะนิติศาสตร์	842	2.27	842	2.60	594	3.85	2,278	2.68
	รวม	37,086	100.00	32,377	100.00	15,427	100.00	84,890	100.00
	ร้อยละ	43.69	-	38.14	-	18.17	-	100.00	-

ตาราง 17 (ต่อ)

ที่	คณะ/วิทยาลัย	ปีการศึกษา 2556							
		ภาคต้น	ร้อยละ	ภาคปลาย	ร้อยละ	ภาคฤดูร้อน	ร้อยละ	รวม	ร้อยละ
1	คณะมนุษยศาสตร์และสังคมศาสตร์	3,411	8.63	2,941	8.81	1,126	7.10	7,478	8.42
2	คณะวิทยาศาสตร์	1,779	4.50	1,544	4.62	703	4.44	4,026	4.54
3	คณะวิศวกรรมศาสตร์	1,577	3.99	1,407	4.21	897	5.66	3,881	4.37
4	คณะพยาบาลศาสตร์	423	1.07	402	1.20	277	1.75	1,102	1.24
5	คณะศึกษาศาสตร์	2,355	5.96	2,183	6.54	626	3.95	5,164	5.82
6	คณะศิลปกรรมศาสตร์	719	1.82	610	1.83	274	1.73	1,603	1.81
7	คณะเภสัชศาสตร์	590	1.49	552	1.65	68	0.43	1,210	1.36
8	คณะเทคโนโลยี	1,956	4.95	1,680	5.03	580	3.66	4,216	4.75
9	คณะกรรมการบัญชีและการจัดการ	10,007	25.32	8,040	24.08	4,862	30.67	22,909	25.81
10	คณะกรรมการท่องเที่ยวและการโรงแรม	2,290	5.79	1,790	5.36	479	3.02	4,559	5.14
11	คณะสถาปัตยกรรมศาสตร์ ผังเมือง และนฤมิตศิลป์	1,296	3.28	1,199	3.59	330	2.08	2,825	3.18
12	คณะวิทยาการสารสนเทศ	2,905	7.35	2,520	7.55	1,519	9.58	6,944	7.82
13	วิทยาลัยการเมืองการปกครอง	3,491	8.83	2,578	7.72	1,457	9.19	7,526	8.48
14	คณะสาธารณสุขศาสตร์	2,648	6.70	2,060	6.17	1,186	7.48	5,894	6.64
15	คณะแพทยศาสตร์	628	1.59	596	1.79	75	0.47	1,299	1.46
16	คณะสิ่งแวดล้อมและทรัพยากรศาสตร์	957	2.42	877	2.63	180	1.14	2,014	2.27
17	คณะสัตวแพทยศาสตร์	179	0.45	169	0.51	26	0.16	374	0.42
18	วิทยาลัยดุริยางคศิลป์	543	1.37	470	1.41	200	1.26	1,213	1.37
19	คณะวัฒนธรรมศาสตร์	76	0.19	69	0.21	29	0.18	174	0.20
20	คณะนิติศาสตร์	1,697	4.29	1,697	5.08	957	6.04	4,351	4.90
รวม		39,527	100.00	33,384	100.00	15,851	100.00	88,762*	100.00
ร้อยละ		44.53	-	37.61	-	17.86	-	100.00	-

หมายเหตุ * หากนับบุคคลของลงทะเบียนเรียนแบบบุคคลภายนอก ไม่สังกัดคณะ/วิทยาลัย จำนวน 1 คน รวมเป็น 88,763 คน

ตาราง 17 (ต่อ)

ที่	คณะ/วิทยาลัย	ปีการศึกษา 2557							
		ภาคต้น	ร้อยละ	ภาคปลาย	ร้อยละ	ภาคการศึกษาพิเศษ	ร้อยละ	รวม	ร้อยละ
1	คณะมนุษยศาสตร์และสังคมศาสตร์	3,419	9.42	3,018	9.49	1,113	7.54	7,550	9.11
2	คณะวิทยาศาสตร์	1,593	4.39	1,327	4.17	422	2.86	3,342	4.03
3	คณะวิศวกรรมศาสตร์	1,565	4.31	1,429	4.49	831	5.63	3,825	4.62
4	คณะพยาบาลศาสตร์	424	1.17	411	1.29	292	1.98	1,127	1.36
5	คณะศึกษาศาสตร์	2,250	6.20	2,098	6.60	648	4.39	4,996	6.03
6	คณะศิลปกรรมศาสตร์	584	1.61	538	1.69	219	1.48	1,341	1.62
7	คณะเภสัชศาสตร์	595	1.64	588	1.85	118	0.80	1,301	1.57
8	คณะเทคโนโลยี	1,636	4.51	1,523	4.79	515	3.49	3,674	4.43
9	คณะกรรมการบัญชีและการจัดการ	9,529	26.27	7,931	24.93	4,912	33.26	22,372	27.00
10	คณะกรรมการท่องเที่ยวและการโรงแรม	1,993	5.49	1,744	5.48	398	2.69	4,135	4.99
11	คณะสถาปัตยกรรมศาสตร์ ผังเมือง และนฤมิตศิลป์	1,199	3.31	1,145	3.60	347	2.35	2,691	3.25
12	คณะวิทยาการสารสนเทศ	2,427	6.69	2,060	6.48	928	6.28	5,415	6.54
13	วิทยาลัยการเมืองการปกครอง	2,886	7.96	2,517	7.91	1,448	9.80	6,851	8.27
14	คณะสาธารณสุขศาสตร์	2,268	6.25	1,829	5.75	1,072	7.26	5,169	6.24
15	คณะแพทยศาสตร์	625	1.72	611	1.92	67	0.45	1,303	1.57
16	คณะสิ่งแวดล้อมและทรัพยากรศาสตร์	902	2.49	847	2.66	244	1.65	1,993	2.41
17	คณะสัตวแพทยศาสตร์	187	0.52	185	0.58	135	0.91	507	0.61
18	วิทยาลัยดุริยางคศิลป์	420	1.16	382	1.20	181	1.23	983	1.19
19	คณะวัฒนธรรมศาสตร์	145	0.40	137	0.43	62	0.42	344	0.42
20	คณะนิติศาสตร์	1,631	4.50	1,489	4.68	818	5.54	3,938	4.75
	รวม	36,278	100.00	31,809	100.00	14,770	100.00	82,857**	100.00
	ร้อยละ	43.78	-	38.39	-	17.83	-	100.00	-

หมายเหตุ ** หากนับบุคคลของลงทะเบียนเรียนแบบบุคคลภายนอก ไม่สังกัดคณะ/วิทยาลัย จำนวน 5 คน รวมเป็น 82,862 คน

ตาราง 17 (ต่อ)

ที่	คณะ/วิทยาลัย	รวม							
		ภาคต้น	ร้อยละ	ภาคปลาย	ร้อยละ	ภาคฤดูร้อน	ร้อยละ	รวม	ร้อยละ
1	คณะมนุษยศาสตร์และสังคมศาสตร์	14,605	7.86	12,801	7.93	4,877	6.03	32,283	7.54
2	คณะวิทยาศาสตร์	9,331	5.02	8,165	5.06	2,942	3.64	20,438	4.77
3	คณะวิศวกรรมศาสตร์	8,275	4.45	7,419	4.59	4,832	5.97	20,526	4.79
4	คณะพยาบาลศาสตร์	2,195	1.18	2,101	1.30	1,524	1.88	5,820	1.36
5	คณะศึกษาศาสตร์	11,884	6.40	11,206	6.94	3,879	4.79	26,969	6.30
6	คณะศิลปกรรมศาสตร์	3,000	1.62	2,663	1.65	1,309	1.62	6,972	1.63
7	คณะเภสัชศาสตร์	3,290	1.77	3,160	1.96	457	0.56	6,907	1.61
8	คณะเทคโนโลยี	8,746	4.71	7,960	4.93	2,994	3.70	19,700	4.60
9	คณะกรรมการบัญชีและการจัดการ	45,486	24.49	38,042	23.55	24,484	30.26	108,012	25.23
10	คณะกรรมการท่องเที่ยวและการโรงแรม	12,059	6.49	9,752	6.04	3,694	4.57	25,505	5.96
11	คณะสถาปัตยกรรมศาสตร์ ผังเมือง และนฤมิตศิลป์	6,045	3.25	5,702	3.53	2,116	2.62	13,863	3.24
12	คณะวิทยาการสารสนเทศ	14,161	7.62	12,372	7.66	6,941	8.58	33,474	7.82
13	วิทยาลัยการเมืองการปกครอง	18,733	10.08	15,286	9.46	9,671	11.95	43,690	10.20
14	คณะสาธารณสุขศาสตร์	11,663	6.28	9,554	5.92	5,105	6.31	26,322	6.15
15	คณะแพทยศาสตร์	2,841	1.53	2,798	1.73	390	0.48	6,029	1.41
16	คณะสิ่งแวดล้อมและทรัพยากรศาสตร์	4,449	2.40	4,115	2.55	1,336	1.65	9,900	2.31
17	คณะสัตวแพทยศาสตร์	1,420	0.76	1,225	0.76	379	0.47	3,024	0.71
18	วิทยาลัยดุริยางคศิลป์	2,410	1.30	2,181	1.35	880	1.09	5,471	1.28
19	คณะวัฒนธรรมศาสตร์	226	0.12	211	0.13	95	0.12	532	0.12
20	คณะนิติศาสตร์	4,936	2.66	4,794	2.97	2,994	3.70	12,724	2.97
	รวม	185,755	100.00	161,507	100.00	80,899	100.00	428,161	100.00
	ร้อยละ	43.38	-	37.72	-	18.89	-	100.00	-

จากตาราง 17 จำนวนนิสิตที่ลงทะเบียนเรียนจำแนกตามภาคการศึกษา ปีการศึกษา 2553 - 2557 พบว่า

ปีการศึกษา 2553 ภาคต้น มีนิสิตลงทะเบียนเรียน จำนวน 35,641 คน คิดเป็นร้อยละ 42.56 ภาคปลาย จำนวน 31,550 คน คิดเป็นร้อยละ 37.67 และภาคฤดูร้อน จำนวน 16,553 คน คิดเป็นร้อยละ 19.77

ปีการศึกษา 2554 ภาคต้น มีนิสิตลงทะเบียนเรียน จำนวน 37,223 คน คิดเป็นร้อยละ 42.34 ภาคปลาย จำนวน 32,387 คน คิดเป็นร้อยละ 36.84 และภาคฤดูร้อน จำนวน 18,298 คน คิดเป็นร้อยละ 20.81

ปีการศึกษา 2555 ภาคต้น มีนิสิตลงทะเบียนเรียน จำนวน 37,086 คน คิดเป็นร้อยละ 43.69 ภาคปลาย จำนวน 32,377 คน คิดเป็นร้อยละ 38.14 และภาคฤดูร้อน จำนวน 15,427 คน คิดเป็นร้อยละ 18.17

ปีการศึกษา 2556 ภาคต้น มีนิสิตลงทะเบียนเรียน จำนวน 39,527 คน คิดเป็นร้อยละ 44.53 ภาคปลาย จำนวน 33,384 คน คิดเป็นร้อยละ 37.61 และภาคฤดูร้อน จำนวน 15,851 คน คิดเป็นร้อยละ 17.86

ปีการศึกษา 2557 ภาคต้น มีนิสิตลงทะเบียนเรียน จำนวน 36,278 คน คิดเป็นร้อยละ 43.78 ภาคปลาย จำนวน 31,809 คน คิดเป็นร้อยละ 38.39 และภาคการศึกษา พิเศษ จำนวน 14,770 คน คิดเป็นร้อยละ 17.83

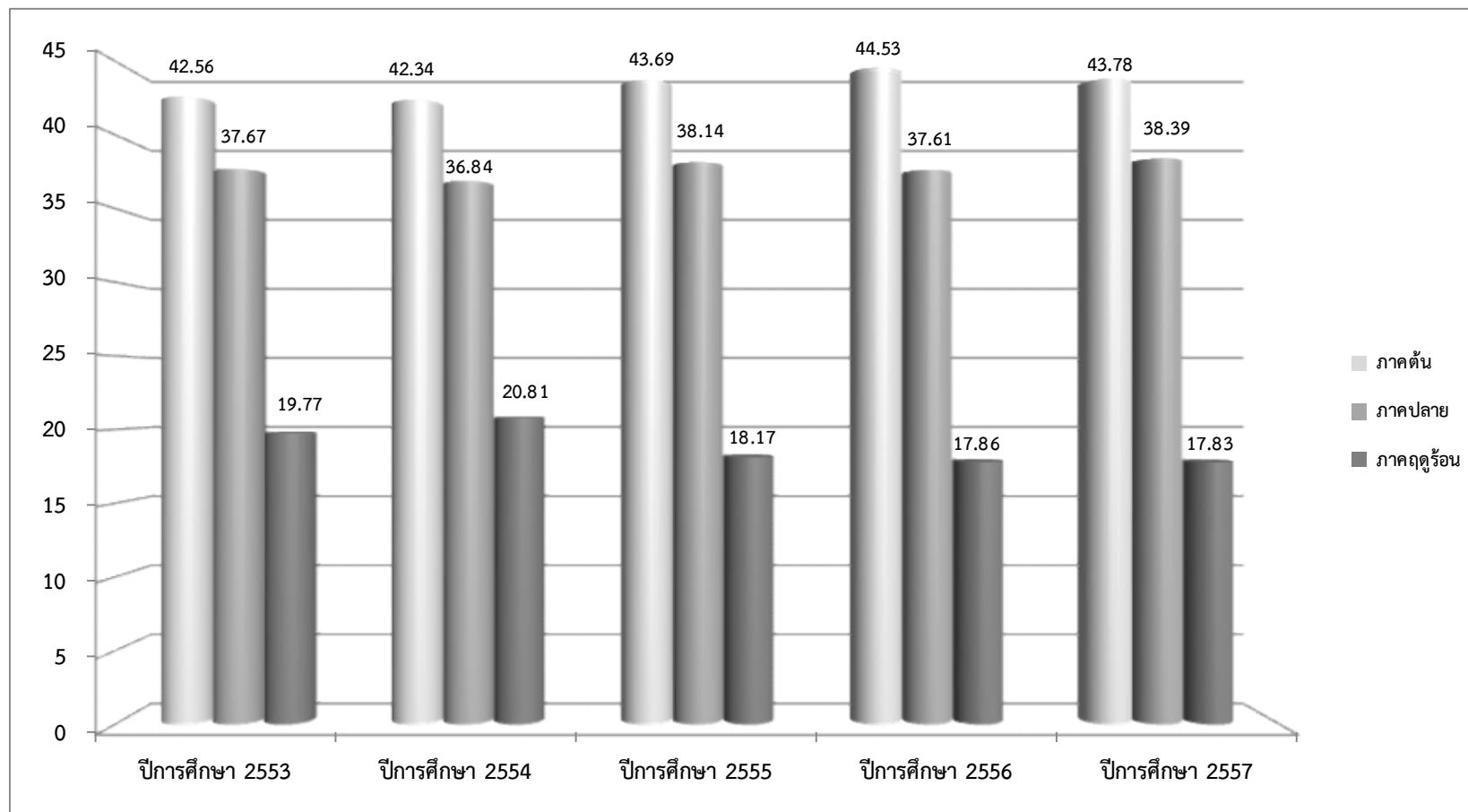
เปรียบเทียบจำนวนนิสิตที่ลงทะเบียนเรียนจำแนกตามภาคการศึกษา ปีการศึกษา 2553 - 2557 พบว่า

การลงทะเบียนเรียนในภาคต้น พบว่า ปีการศึกษา 2556 มีนิสิตลงทะเบียนเรียนมากที่สุด คิดเป็นร้อยละ 44.53 รองลงมาเป็นปีการศึกษา 2557 คิดเป็นร้อยละ 43.78 และปีการศึกษา 2555 คิดเป็นร้อยละ 43.69 ตามลำดับ โดยปีการศึกษา 2554 มีนิสิตลงทะเบียนเรียนน้อยที่สุด คิดเป็นร้อยละ 42.34

การลงทะเบียนเรียนในภาคปลาย พบว่า ปีการศึกษา 2557 มีนิสิตลงทะเบียนเรียนมากที่สุด คิดเป็นร้อยละ 38.39 รองลงมาเป็นปีการศึกษา 2555 คิดเป็นร้อยละ 38.14 และปีการศึกษา 2553 คิดเป็นร้อยละ 37.67 ตามลำดับ โดยปีการศึกษา 2554 มีนิสิตลงทะเบียนเรียนน้อยที่สุด คิดเป็นร้อยละ 36.84

การลงทะเบียนเรียนในภาคฤดูร้อนหรือภาคการศึกษาพิเศษ พบว่า ปีการศึกษา 2554 มีนิสิตลงทะเบียนเรียนมากที่สุด คิดเป็นร้อยละ 20.81 รองลงมาเป็นปีการศึกษา 2553 คิดเป็นร้อยละ 19.77 และปีการศึกษา 2555 คิดเป็นร้อยละ 18.17 ตามลำดับ โดยปีการศึกษา 2557 มีนิสิตลงทะเบียนเรียนน้อยที่สุด คิดเป็นร้อยละ 17.83

ดังแสดงในภาพประกอบ 32



ภาพประกอบ 32 แสดงแผนภูมิจำนวนร้อยละนิสิตที่ลงทะเบียนเรียนจำแนกตามภาคการศึกษา ปีการศึกษา 2553 - 2557

ตาราง 18 แสดงจำนวนนิสิตที่ลงทะเบียนเรียนจำแนกตามชั้นปี ปีการศึกษา 2553 - 2557

ที่	คณะ/วิทยาลัย	ปีการศึกษา 2553									
		ปี 1	ร้อยละ	ปี 2	ร้อยละ	ปี 3	ร้อยละ	ปี 4 ขึ้นไป	ร้อยละ	รวม	ร้อยละ
1	คณะมนุษยศาสตร์และสังคมศาสตร์	1,754	6.62	1,350	5.89	1,233	7.04	1,159	6.89	5,496	6.56
2	คณะวิทยาศาสตร์	1,236	4.66	1,328	5.80	1,064	6.08	752	4.47	4,380	5.23
3	คณะวิศวกรรมศาสตร์	1,243	4.69	1,145	5.00	1,136	6.49	818	4.86	4,342	5.18
4	คณะพยาบาลศาสตร์	370	1.40	310	1.35	290	1.66	225	1.34	1,195	1.43
5	คณะศึกษาศาสตร์	1,456	5.49	1,285	5.61	1,060	6.06	1,731	10.29	5,532	6.61
6	คณะศิลปกรรมศาสตร์	450	1.70	284	1.24	243	1.39	199	1.18	1,176	1.40
7	คณะเภสัชศาสตร์	228	0.86	159	0.69	150	0.86	941	5.59	1,478	1.76
8	คณะเทคโนโลยี	1,464	5.52	1,141	4.98	590	3.37	660	3.92	3,855	4.60
9	คณะกรรมการบัญชีและการจัดการ	7,097	26.78	6,301	27.50	4,013	22.92	2,747	16.33	20,158	24.07
10	คณะกรรมการท่องเที่ยวและการโรงแรม	1,626	6.13	1,877	8.19	1,599	9.13	1,266	7.52	6,368	7.60
11	คณะสถาปัตยกรรมศาสตร์ ผังเมือง และนฤมิตศิลป์	758	2.86	561	2.45	588	3.36	676	4.02	2,583	3.08
12	คณะวิทยาการสารสนเทศ	2,171	8.19	1,789	7.81	1,411	8.06	1,964	11.67	7,335	8.76
13	วิทยาลัยการเมืองการปกครอง	2,808	10.59	2,993	13.06	2,314	13.22	1,773	10.54	9,888	11.81
14	คณะสาธารณสุขศาสตร์	1,589	6.00	1,351	5.90	829	4.74	670	3.98	4,439	5.30
15	คณะแพทยศาสตร์	356	1.34	171	0.75	162	0.93	367	2.18	1,056	1.26
16	คณะสิ่งแวดล้อมและทรัพยากรศาสตร์	664	2.51	460	2.01	371	2.12	316	1.88	1,811	2.16
17	คณะสัตวแพทยศาสตร์	239	0.90	137	0.60	196	1.12	354	2.10	926	1.11
18	วิทยาลัยดุริยางคศิลป์	478	1.80	195	0.85	243	1.39	199	1.18	1,115	1.33
19	คณะวัฒนธรรมศาสตร์	-	-	-	-	-	-	-	-	-	-
20	คณะนิติศาสตร์	517	1.95	72	0.31	13	0.07	9	0.05	611	0.73
	รวม	26,504	100.00	22,909	100.00	17,505	100.00	16,826	100.00	83,744	100.00
	ร้อยละ	31.65	-	27.36	-	20.90	-	20.09	-	100.00	-

ตาราง 18 (ต่อ)

ที่	คณะ/วิทยาลัย	ปีการศึกษา 2554									
		ปี 1	ร้อยละ	ปี 2	ร้อยละ	ปี 3	ร้อยละ	ปี 4 ขึ้นไป	ร้อยละ	รวม	ร้อยละ
1	คณะมนุษยศาสตร์และสังคมศาสตร์	1,758	6.13	1,474	6.68	1,242	6.45	1,162	6.50	5,636	6.41
2	คณะวิทยาศาสตร์	1,367	4.76	1,000	4.53	1,072	5.56	1,122	6.27	4,561	5.19
3	คณะวิศวกรรมศาสตร์	1,201	4.19	973	4.41	1,056	5.48	1,158	6.48	4,388	4.99
4	คณะพยาบาลศาสตร์	314	1.09	354	1.60	309	1.60	232	1.30	1,209	1.38
5	คณะศึกษาศาสตร์	1,536	5.35	1,421	6.44	1,234	6.41	1,676	9.37	5,867	6.67
6	คณะศิลปกรรมศาสตร์	494	1.72	389	1.76	261	1.35	300	1.68	1,444	1.64
7	คณะเภสัชศาสตร์	363	1.26	176	0.80	154	0.80	836	4.67	1,529	1.74
8	คณะเทคโนโลยี	1,053	3.67	1,106	5.01	911	4.73	720	4.03	3,790	4.31
9	คณะกรรมการบัญชีและการจัดการ	7,695	26.81	5,988	27.14	4,543	23.58	2,943	16.46	21,169	24.08
10	คณะกรรมการท่องเที่ยวและการโรงแรม	1,060	3.69	1,403	6.36	1,829	9.49	1,314	7.35	5,606	6.38
11	คณะสถาปัตยกรรมศาสตร์ ผังเมือง และนฤมิตศิลป์	804	2.80	588	2.66	496	2.57	980	5.48	2,868	3.26
12	คณะวิทยาการสารสนเทศ	2,356	8.21	1,614	7.32	1,497	7.77	1,907	10.66	7,374	8.39
13	วิทยาลัยการเมืองการปกครอง	3,657	12.74	2,287	10.37	2,916	15.14	1,719	9.61	10,579	12.03
14	คณะสาธารณสุขศาสตร์	2,246	7.83	1,435	6.50	882	4.58	518	2.90	5,081	5.78
15	คณะแพทยศาสตร์	375	1.31	277	1.26	160	0.83	356	1.99	1,168	1.33
16	คณะสิ่งแวดล้อมและทรัพยากรศาสตร์	766	2.67	566	2.57	371	1.93	390	2.18	2,093	2.38
17	คณะสัตวแพทยศาสตร์	406	1.41	104	0.47	117	0.61	212	1.19	839	0.95
18	วิทยาลัยดุริยางคศิลป์	331	1.15	369	1.67	143	0.74	315	1.76	1,158	1.32
19	คณะวัฒนธรรมศาสตร์	3	0.01	-	-	-	-	-	-	3	0.00
20	คณะนิติศาสตร์	912	3.18	540	2.45	71	0.37	23	0.13	1,546	1.76
รวม		28,697	100.00	22,064	100.00	19,264	100.00	17,883	100.00	87,908	100.00
ร้อยละ		32.64	-	25.10	-	21.91	-	20.34	-	100.00	-

ตาราง 18 (ต่อ)

ที่	คณะ/วิทยาลัย	ปีการศึกษา 2555									
		ปี 1	ร้อยละ	ปี 2	ร้อยละ	ปี 3	ร้อยละ	ปี 4 ขึ้นไป	ร้อยละ	รวม	ร้อยละ
1	คณะมนุษยศาสตร์และสังคมศาสตร์	2,459	9.03	1,332	6.07	1,212	7.11	1,120	5.99	6,123	7.21
2	คณะวิทยาศาสตร์	1,312	4.82	925	4.22	745	4.37	1,147	6.14	4,129	4.86
3	คณะวิศวกรรมศาสตร์	1,086	3.99	902	4.11	884	5.18	1,218	6.52	4,090	4.82
4	คณะพยาบาลศาสตร์	288	1.06	295	1.35	347	2.04	257	1.38	1,187	1.40
5	คณะศึกษาศาสตร์	1,291	4.74	1,190	5.43	1,193	7.00	1,736	9.29	5,410	6.37
6	คณะศิลปกรรมศาสตร์	366	1.34	369	1.68	335	1.96	338	1.81	1,408	1.66
7	คณะเภสัชศาสตร์	298	1.09	238	1.09	157	0.92	696	3.72	1,389	1.64
8	คณะเทคโนโลยี	1,487	5.46	777	3.54	819	4.80	1,082	5.79	4,165	4.91
9	คณะกรรมการบัญชีและการจัดการ	8,241	30.27	6,111	27.87	4,040	23.69	3,012	16.12	21,404	25.21
10	คณะกรรมการท่องเที่ยวและการโรงแรม	1,275	4.68	898	4.10	1,236	7.25	1,428	7.64	4,837	5.70
11	คณะสถาปัตยกรรมศาสตร์ ผังเมือง และนฤมิตศิลป์	906	3.33	611	2.79	429	2.52	950	5.08	2,896	3.41
12	คณะวิทยาการสารสนเทศ	1,553	5.70	1,639	7.48	1,273	7.47	1,941	10.39	6,406	7.55
13	วิทยาลัยการเมืองการปกครอง	2,415	8.87	2,501	11.41	2,062	12.09	1,868	10.00	8,846	10.42
14	คณะสาธารณสุขศาสตร์	2,265	8.32	1,942	8.86	847	4.97	685	3.67	5,739	6.76
15	คณะแพทยศาสตร์	339	1.25	265	1.21	249	1.46	350	1.87	1,203	1.42
16	คณะสิ่งแวดล้อมและทรัพยากรศาสตร์	607	2.23	583	2.66	404	2.37	395	2.11	1,989	2.34
17	คณะสัตวแพทยศาสตร์	14	0.05	205	0.93	67	0.39	92	0.49	378	0.45
18	วิทยาลัยดุริยางคศิลป์	241	0.89	207	0.94	258	1.51	296	1.58	1,002	1.18
19	คณะวัฒนธรรมศาสตร์	9	0.03	2	0.01	-	-	-	-	11	0.01
20	คณะนิติศาสตร์	775	2.85	934	4.26	494	2.90	75	0.40	2,278	2.68
รวม		27,227	100.00	21,926	100.00	17,051	100.00	18,686	100.00	84,890	100.00
ร้อยละ		32.07	-	25.83	-	20.09	-	22.01	-	100.00	-

ตาราง 18 (ต่อ)

ที่	คณะ/วิทยาลัย	ปีการศึกษา 2556									
		ปี 1	ร้อยละ	ปี 2	ร้อยละ	ปี 3	ร้อยละ	ปี 4 ขึ้นไป	ร้อยละ	รวม	ร้อยละ
1	คณะมนุษยศาสตร์และสังคมศาสตร์	2,887	8.97	1,949	9.33	1,442	7.93	1,200	6.86	7,478	8.42
2	คณะวิทยาศาสตร์	1,170	3.63	901	4.31	1,023	5.63	932	5.33	4,026	4.54
3	คณะวิศวกรรมศาสตร์	1,192	3.70	762	3.65	840	4.62	1,087	6.21	3,881	4.37
4	คณะพยาบาลศาสตร์	250	0.78	269	1.29	291	1.60	292	1.67	1,102	1.24
5	คณะศึกษาศาสตร์	1,265	3.93	956	4.58	1,175	6.46	1,768	10.10	5,164	5.82
6	คณะศิลปกรรมศาสตร์	604	1.88	275	1.32	330	1.82	394	2.25	1,603	1.81
7	คณะเภสัชศาสตร์	278	0.86	202	0.97	232	1.28	498	2.85	1,210	1.36
8	คณะเทคโนโลยี	1,641	5.10	940	4.50	610	3.36	1,025	5.86	4,216	4.75
9	คณะการบัญชีและการจัดการ	9,183	28.52	6,690	32.02	4,276	23.53	2,760	15.77	22,909	25.81
10	คณะการท่องเที่ยวและการโรงแรม	1,686	5.24	970	4.64	842	4.63	1,061	6.06	4,559	5.14
11	คณะสถาปัตยกรรมศาสตร์ ผังเมือง และนฤมิตศิลป์	891	2.77	584	2.80	470	2.59	880	5.03	2,825	3.18
12	คณะวิทยาการสารสนเทศ	2,219	6.89	1,191	5.70	1,601	8.81	1,933	11.05	6,944	7.82
13	วิทยาลัยการเมืองการปกครอง	2,721	8.45	1,621	7.76	2,199	12.10	985	5.63	7,526	8.48
14	คณะสาธารณสุขศาสตร์	2,429	7.54	1,923	9.20	941	5.18	601	3.43	5,894	6.64
15	คณะแพทยศาสตร์	306	0.95	257	1.23	278	1.53	458	2.62	1,299	1.46
16	คณะสิ่งแวดล้อมและทรัพยากรศาสตร์	694	2.16	416	1.99	452	2.49	452	2.58	2,014	2.27
17	คณะสัตวแพทยศาสตร์	75	0.23	-	-	148	0.81	151	0.86	374	0.42
18	วิทยาลัยดุริยางคศิลป์	400	1.24	174	0.83	154	0.85	485	2.77	1,213	1.37
19	คณะวัฒนธรรมศาสตร์	165	0.51	7	0.03	2	0.01	-	-	174	0.20
20	คณะนิติศาสตร์	2,138	6.64	806	3.86	869	4.78	538	3.07	4,351	4.90
	รวม	32,194	100.00	20,893	100.00	18,175	100.00	17,500	100.00	88,762*	100.00
	ร้อยละ	36.27	-	23.54	-	20.48	-	19.72	-	100.00	-

หมายเหตุ * หากนับบุคคลขอลงทะเบียนเรียนแบบบุคคลภายนอก ไม่สังกัดคณะ/วิทยาลัย จำนวน 1 คน รวมเป็น 88,763 คน

ตาราง 18 (ต่อ)

ที่	คณะ/วิทยาลัย	ปีการศึกษา 2557									
		ปี 1	ร้อยละ	ปี 2	ร้อยละ	ปี 3	ร้อยละ	ปี 4 ขึ้นไป	ร้อยละ	รวม	ร้อยละ
1	คณะมนุษยศาสตร์และสังคมศาสตร์	2,494	9.20	2,194	9.09	1,796	10.83	1,066	7.09	7,550	9.11
2	คณะวิทยาศาสตร์	1,109	4.09	879	3.64	752	4.54	602	4.01	3,342	4.03
3	คณะวิศวกรรมศาสตร์	1,410	5.20	872	3.61	772	4.66	771	5.13	3,825	4.62
4	คณะพยาบาลศาสตร์	382	1.41	231	0.96	267	1.61	247	1.64	1,127	1.36
5	คณะศึกษาศาสตร์	1,379	5.09	1,058	4.38	969	5.85	1,590	10.58	4,996	6.03
6	คณะศิลปกรรมศาสตร์	294	1.08	391	1.62	250	1.51	406	2.70	1,341	1.62
7	คณะเภสัชศาสตร์	350	1.29	204	0.84	199	1.20	548	3.65	1,301	1.57
8	คณะเทคโนโลยี	1,038	3.83	1,087	4.50	777	4.69	772	5.14	3,674	4.43
9	คณะกรรมการบัญชีและการจัดการ	8,512	31.40	6,969	28.86	4,687	28.27	2,204	14.66	22,372	27.00
10	คณะกรรมการท่องเที่ยวและการโรงแรม	1,517	5.60	1,257	5.21	893	5.39	468	3.11	4,135	4.99
11	คณะสถาปัตยกรรมศาสตร์ ผังเมือง และนฤมิตศิลป์	699	2.58	614	2.54	531	3.20	847	5.64	2,691	3.25
12	คณะวิทยาการสารสนเทศ	1,569	5.79	1,375	5.69	958	5.78	1,513	10.07	5,415	6.54
13	วิทยาลัยการเมืองการปกครอง	2,284	8.43	1,997	8.27	1,509	9.10	1,061	7.06	6,851	8.27
14	คณะสาธารณสุขศาสตร์	1,635	6.03	2,234	9.25	887	5.35	413	2.75	5,169	6.24
15	คณะแพทยศาสตร์	349	1.29	257	1.06	247	1.49	450	2.99	1,303	1.57
16	คณะสิ่งแวดล้อมและทรัพยากรศาสตร์	557	2.05	559	2.32	343	2.07	534	3.55	1,993	2.41
17	คณะสัตวแพทยศาสตร์	62	0.23	59	0.24	-	-	386	2.57	507	0.61
18	วิทยาลัยดุริยางคศิลป์	297	1.10	282	1.17	105	0.63	299	1.99	983	1.19
19	คณะวัฒนธรรมศาสตร์	184	0.68	151	0.63	7	0.04	2	0.01	344	0.42
20	คณะนิติศาสตร์	986	3.64	1,474	6.11	628	3.79	850	5.66	3,938	4.75
	รวม	27,107	100.00	24,144	100.00	16,577	100.00	15,029	100.00	82,857**	100.00
	ร้อยละ	32.72	-	29.14	-	20.01	-	18.14	-	100.00	-

หมายเหตุ ** หากนับบุคคลขอลงทะเบียนเรียนแบบบุคคลภายนอก ไม่สังกัดคณะ/วิทยาลัย จำนวน 5 คน รวมเป็น 82,862 คน

ตาราง 18 (ต่อ)

ที่	คณะ/วิทยาลัย	รวม									
		ปี 1	ร้อยละ	ปี 2	ร้อยละ	ปี 3	ร้อยละ	ปี 4 ขึ้นไป	ร้อยละ	รวม	ร้อยละ
1	คณะมนุษยศาสตร์และสังคมศาสตร์	11,352	8.01	8,299	7.41	6,925	7.82	5,707	6.64	32,283	7.54
2	คณะวิทยาศาสตร์	6,194	4.37	5,033	4.50	4,656	5.26	4,555	5.30	20,438	4.77
3	คณะวิศวกรรมศาสตร์	6,132	4.33	4,654	4.16	4,688	5.29	5,052	5.88	20,526	4.79
4	คณะพยาบาลศาสตร์	1,604	1.13	1,459	1.30	1,504	1.70	1,253	1.46	5,820	1.36
5	คณะศึกษาศาสตร์	6,927	4.89	5,910	5.28	5,631	6.36	8,501	9.89	26,969	6.30
6	คณะศิลปกรรมศาสตร์	2,208	1.56	1,708	1.53	1,419	1.60	1,637	1.91	6,972	1.63
7	คณะเภสัชศาสตร์	1,517	1.07	979	0.87	892	1.01	3,519	4.10	6,907	1.61
8	คณะเทคโนโลยี	6,683	4.72	5,051	4.51	3,707	4.19	4,259	4.96	19,700	4.60
9	คณะกรรมการบัญชีและการจัดการ	40,728	28.74	32,059	28.64	21,559	24.34	13,666	15.90	108,012	25.23
10	คณะกรรมการท่องเที่ยวและการโรงแรม	7,164	5.05	6,405	5.72	6,399	7.22	5,537	6.44	25,505	5.96
11	คณะสถาปัตยกรรมศาสตร์ ผังเมือง และนฤมิตศิลป์	4,058	2.86	2,958	2.64	2,514	2.84	4,333	5.04	13,863	3.24
12	คณะวิทยาการสารสนเทศ	9,868	6.96	7,608	6.80	6,740	7.61	9,258	10.77	33,474	7.82
13	วิทยาลัยการเมืองการปกครอง	13,885	9.80	11,399	10.18	11,000	12.42	7,406	8.62	43,690	10.20
14	คณะสาธารณสุขศาสตร์	10,164	7.17	8,885	7.94	4,386	4.95	2,887	3.36	26,322	6.15
15	คณะแพทยศาสตร์	1,725	1.22	1,227	1.10	1,096	1.24	1,981	2.31	6,029	1.41
16	คณะสิ่งแวดล้อมและทรัพยากรศาสตร์	3,288	2.32	2,584	2.31	1,941	2.19	2,087	2.43	9,900	2.31
17	คณะสัตวแพทยศาสตร์	796	0.56	505	0.45	528	0.60	1,195	1.39	3,024	0.71
18	วิทยาลัยดุริยางคศิลป์	1,747	1.23	1,227	1.10	903	1.02	1,594	1.86	5,471	1.28
19	คณะวัฒนธรรมศาสตร์	361	0.25	160	0.14	9	0.01	2	0.00	532	0.12
20	คณะนิติศาสตร์	5,328	3.76	3,826	3.42	2,075	2.34	1,495	1.74	12,724	2.97
	รวม	141,729	100.00	111,936	100.00	88,572	100.00	85,924	100.00	428,161	100.00
	ร้อยละ	33.10	-	26.14	-	20.69	-	20.07	-	100.00	-

จากตาราง 18 จำนวนนิสิตที่ลงทะเบียนเรียนจำแนกตามชั้นปี ปีการศึกษา 2553 - 2557 พบว่า

ปีการศึกษา 2553 ชั้นปีที่ 1 มีนิสิตลงทะเบียนเรียน จำนวน 26,504 คน คิดเป็นร้อยละ 31.65 ชั้นปีที่ 2 จำนวน 22,909 คน คิดเป็นร้อยละ 27.36 ชั้นปีที่ 3 จำนวน 17,505 คน คิดเป็นร้อยละ 20.90 และชั้นปีที่ 4 ขึ้นไป จำนวน 16,826 คน คิดเป็นร้อยละ 20.09

ปีการศึกษา 2554 ชั้นปีที่ 1 มีนิสิตลงทะเบียนเรียน จำนวน 28,697 คน คิดเป็นร้อยละ 32.64 ชั้นปีที่ 2 จำนวน 22,064 คน คิดเป็นร้อยละ 25.10 ชั้นปีที่ 3 จำนวน 19,264 คน คิดเป็นร้อยละ 21.91 และชั้นปีที่ 4 ขึ้นไป จำนวน 17,883 คน คิดเป็นร้อยละ 20.34

ปีการศึกษา 2555 ชั้นปีที่ 1 มีนิสิตลงทะเบียนเรียน จำนวน 27,227 คน คิดเป็นร้อยละ 32.07 ชั้นปีที่ 2 จำนวน 21,926 คน คิดเป็นร้อยละ 25.83 ชั้นปีที่ 3 จำนวน 18,686 คน คิดเป็นร้อยละ 20.09 และชั้นปีที่ 4 ขึ้นไป จำนวน 17,051 คน คิดเป็นร้อยละ 22.01

ปีการศึกษา 2556 ชั้นปีที่ 1 มีนิสิตลงทะเบียนเรียน จำนวน 32,195 คน คิดเป็นร้อยละ 36.27 ชั้นปีที่ 2 จำนวน 20,893 คน คิดเป็นร้อยละ 23.54 ชั้นปีที่ 3 จำนวน 18,175 คน คิดเป็นร้อยละ 20.48 และชั้นปีที่ 4 ขึ้นไป จำนวน 17,500 คน คิดเป็นร้อยละ 19.72

ปีการศึกษา 2557 ชั้นปีที่ 1 มีนิสิตลงทะเบียนเรียน จำนวน 27,112 คน คิดเป็นร้อยละ 32.72 ชั้นปีที่ 2 จำนวน 24,144 คน คิดเป็นร้อยละ 29.14 ชั้นปีที่ 3 จำนวน 16,577 คน คิดเป็นร้อยละ 20.01 และชั้นปีที่ 4 ขึ้นไป จำนวน 15,029 คน คิดเป็นร้อยละ 18.14

เปรียบเทียบจำนวนนิสิตที่ลงทะเบียนเรียนจำแนกตามชั้นปี 5 ปีการศึกษา พบว่า

ปีการศึกษา 2553 ชั้นปีที่ 1 มีนิสิตลงทะเบียนเรียนมากที่สุด จำนวน 26,504 คน คิดเป็นร้อยละ 31.65 รองลงมาเป็นชั้นปีที่ 2 จำนวน 22,909 คน คิดเป็นร้อยละ 27.36 และชั้นปีที่ 3 จำนวน 17,505 คน คิดเป็นร้อยละ 20.90 ตามลำดับ โดยชั้นปีที่ 4 ขึ้นไป มีนิสิตลงทะเบียนเรียนน้อยที่สุด จำนวน 16,826 คน คิดเป็นร้อยละ 20.09

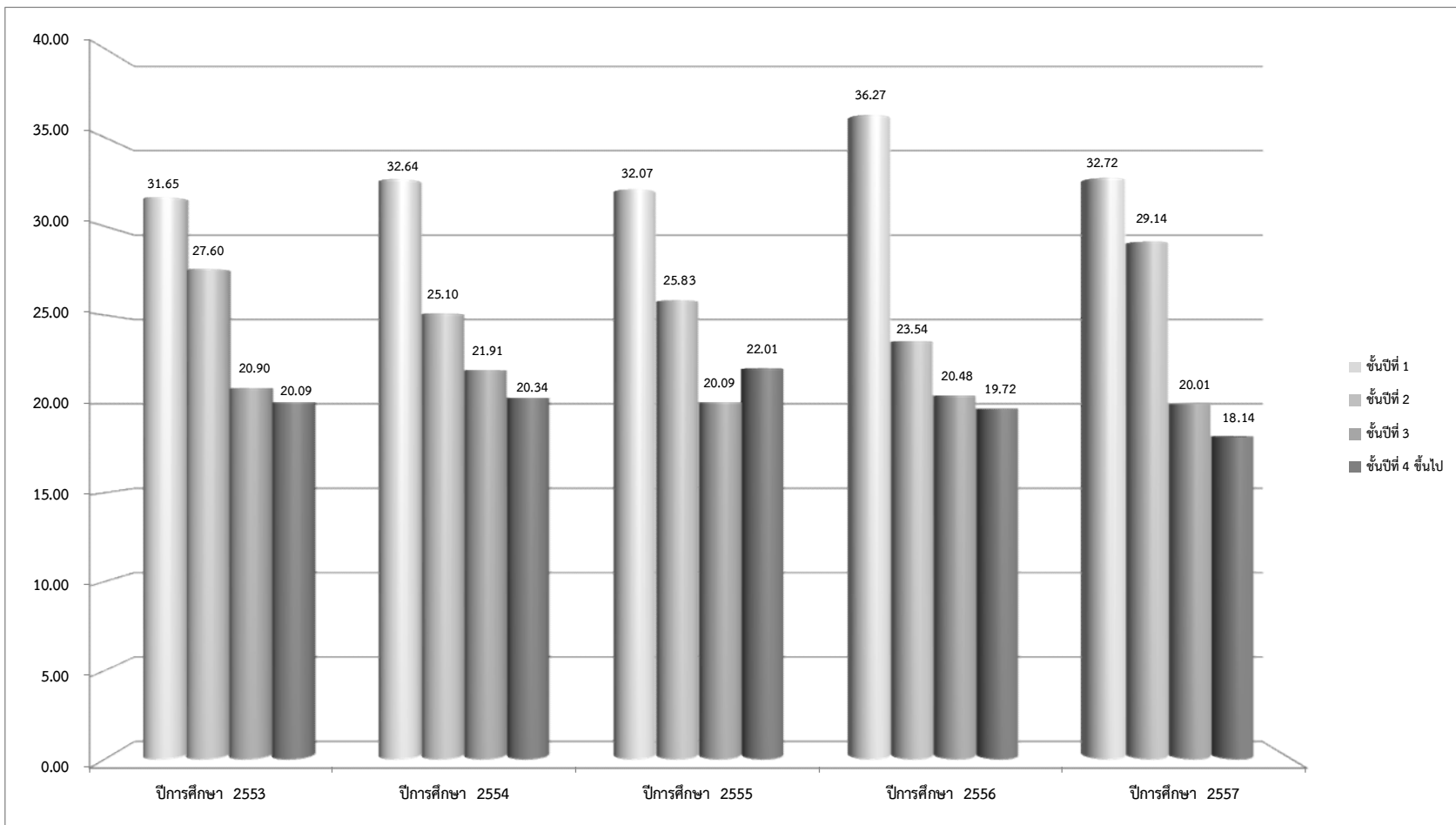
ปีการศึกษา 2554 ชั้นปีที่ 1 มีนิสิตลงทะเบียนเรียนมากที่สุด จำนวน 28,697 คน คิดเป็นร้อยละ 32.64 รองลงมาเป็นชั้นปีที่ 2 จำนวน 22,064 คน คิดเป็นร้อยละ 25.10 และชั้นปีที่ 3 จำนวน 19,264 คน คิดเป็นร้อยละ 21.91 ตามลำดับ โดยชั้นปีที่ 4 ขึ้นไป มีนิสิตลงทะเบียนเรียนน้อยที่สุด จำนวน 17,883 คน คิดเป็นร้อยละ 20.34

ปีการศึกษา 2555 ชั้นปีที่ 1 มีนิสิตลงทะเบียนเรียนมากที่สุด จำนวน 27,227 คน คิดเป็นร้อยละ 32.07 รองลงมาเป็นชั้นปีที่ 2 จำนวน 21,926 คน คิดเป็นร้อยละ 25.83 และชั้นปีที่ 4 ขึ้นไป จำนวน 18,686 คน คิดเป็นร้อยละ 22.01 ตามลำดับ โดยชั้นปีที่ 3 มีนิสิตลงทะเบียนเรียนน้อยที่สุด จำนวน 17,051 คน คิดเป็นร้อยละ 20.09

ปีการศึกษา 2556 ชั้นปีที่ 1 มีนิสิตลงทะเบียนเรียนมากที่สุด จำนวน 32,194 คน คิดเป็นร้อยละ 36.27 รองลงมาเป็นชั้นปีที่ 2 จำนวน 20,893 คน คิดเป็นร้อยละ 23.54 และชั้นปีที่ 3 จำนวน 18,175 คน คิดเป็นร้อยละ 20.48 ตามลำดับ โดยชั้นปีที่ 4 ขึ้นไป มีนิสิตลงทะเบียนเรียนน้อยที่สุด จำนวน 17,500 คน คิดเป็นร้อยละ 19.72

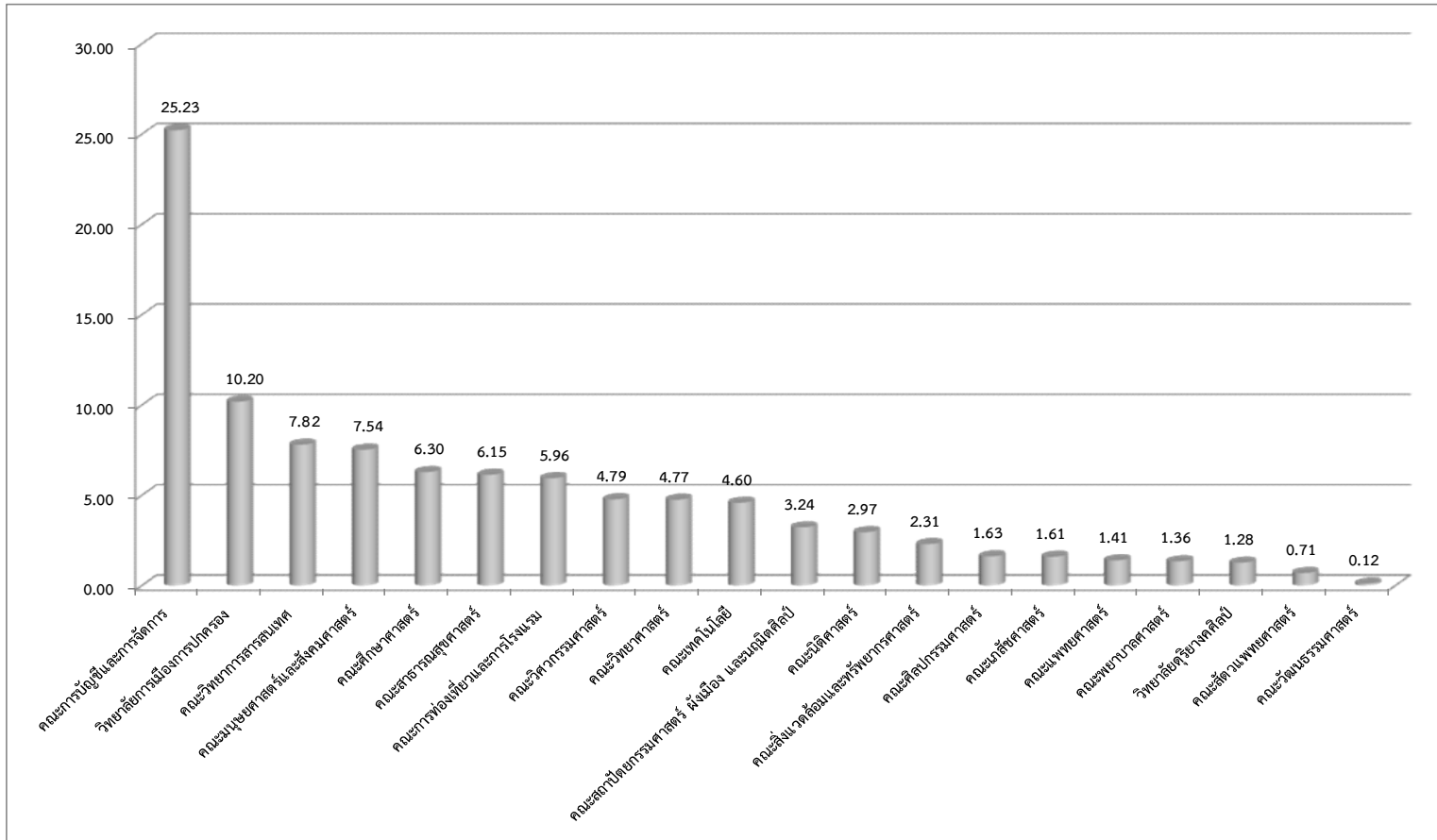
ปีการศึกษา 2557 ชั้นปีที่ 1 มีนิสิตลงทะเบียนเรียนมากที่สุด จำนวน 27,107 คน คิดเป็นร้อยละ 32.72 รองลงมาเป็นชั้นปีที่ 2 จำนวน 24,144 คน คิดเป็นร้อยละ 29.14 และชั้นปีที่ 3 จำนวน 16,577 คน คิดเป็นร้อยละ 20.01 ตามลำดับ โดยชั้นปีที่ 4 ขึ้นไป มีนิสิตลงทะเบียนเรียนน้อยที่สุด จำนวน 15,029 คน คิดเป็นร้อยละ 18.14

ดังแสดงในภาพประกอบ 33



ภาพประกอบ 33 แสดงแผนภูมิจำนวนร้อยละที่ลงทะเบียนเรียนจำแนกตามชั้นปี ปีการศึกษา 2553 - 2557

เมื่อเปรียบเทียบร้อยละจำนวนนิสิตที่ลงทะเบียนเรียนระดับปริญญาตรี 5 ปีการศึกษา
จำแนกคณะ/วิทยาลัย พบว่า คณะการบัญชีและการจัดการ มีนิสิตลงทะเบียนเรียนมากที่สุด จำนวน
108,012 คน คิดเป็นร้อยละ 25.23 รองลงมาเป็นวิทยาลัยการเมืองการปกครอง จำนวน
43,690 คน คิดเป็นร้อยละ 10.20 และคณะวิทยาการสารสนเทศ จำนวน 33,474 คน คิดเป็น
ร้อยละ 7.82 โดยคณะวิศวกรรมศาสตร์ มีนิสิตลงทะเบียนเรียนน้อยที่สุด จำนวน 532 คน
คิดเป็นร้อยละ 0.12 ดังแสดงในภาพประกอบ 34



ภาพประกอบ 34 แสดงแผนภูมิจำนวนร้อยละบัณฑิตที่ลงทะเบียนเรียนระดับปริญญาตรี ปีการศึกษา 2553 - 2557 จำแนกตามคณะ/วิทยาลัย

ตาราง 19 แสดงจำนวนนิสิตระดับปริญญาตรีที่ลงทะเบียนเรียนปกติและลงทะเบียนเรียนซ้ำ ปีการศึกษา 2553 - 2557

ที่	คณะ/วิทยาลัย	ปีการศึกษา											
		2553						2554					
		ลงทะเบียนเรียน	ร้อยละ	ลงทะเบียน	ร้อยละ	ลงทะเบียน	ร้อยละ	ลงทะเบียนเรียน	ร้อยละ	ลงทะเบียน	ร้อยละ	ลงทะเบียน	ร้อยละ
1	คณะมนุษยศาสตร์และสังคมศาสตร์	5,496	6.56	4,642	84.46	854	15.54	5,636	6.41	2,908	51.60	2,728	48.40
2	คณะวิทยาศาสตร์	4,380	5.23	4,057	92.63	323	7.37	4,561	5.19	2,310	50.65	2,251	49.35
3	คณะวิศวกรรมศาสตร์	4,342	5.18	3,491	80.40	851	19.60	4,388	4.99	2,323	52.94	2,065	47.06
4	คณะพยาบาลศาสตร์	1,195	1.43	967	80.92	228	19.08	1,209	1.38	692	57.24	517	42.76
5	คณะศึกษาศาสตร์	5,532	6.61	5,036	91.03	496	8.97	5,867	6.67	3,156	53.79	2,711	46.21
6	คณะศิลปกรรมศาสตร์	1,176	1.40	975	82.91	201	17.09	1,444	1.64	729	50.48	715	49.52
7	คณะเภสัชศาสตร์	1,478	1.76	1,429	96.68	49	3.32	1,529	1.74	780	51.01	749	48.99
8	คณะเทคโนโลยี	3,855	4.60	3,466	89.91	389	10.09	3,790	4.31	2,014	53.14	1,776	46.86
9	คณะกรรมการบัญชีและการจัดการ	20,158	24.07	15,217	75.49	4,941	24.51	21,169	24.08	11,395	53.83	9,774	46.17
10	คณะกรรมการท่องเที่ยวและการโรงแรม	6,368	7.60	4,938	77.54	1,430	22.46	5,606	6.38	2,571	45.86	3,035	54.14
11	คณะสถาปัตยกรรมศาสตร์ ฝัังเมือง และนฤมิตศิลป์	2,583	3.08	2,157	83.51	426	16.49	2,868	3.26	1,504	52.44	1,364	47.56
12	คณะวิทยาการสารสนเทศ	7,335	8.76	5,991	81.68	1,344	18.32	7,374	8.39	3,799	51.52	3,575	48.48
13	วิทยาลัยการเมืองการปกครอง	9,888	11.81	8,410	85.05	1,478	14.95	10,579	12.03	5,333	50.41	5,246	49.59
14	คณะสาธารณสุขศาสตร์	4,439	5.30	3,687	83.06	752	16.94	5,081	5.78	2,480	48.81	2,601	51.19
15	คณะแพทยศาสตร์	1,056	1.26	970	91.86	86	8.14	1,168	1.33	525	44.95	643	55.05
16	คณะสิ่งแวดล้อมและทรัพยากรศาสตร์	1,811	2.16	1,641	90.61	170	9.39	2,093	2.38	1,109	52.99	984	47.01
17	คณะสัตวแพทยศาสตร์	926	1.11	806	87.04	120	12.96	839	0.95	408	48.63	431	51.37
18	วิทยาลัยดุริยางคศิลป์	1,115	1.33	797	71.48	318	28.52	1,158	1.32	527	45.51	631	54.49
19	คณะวัฒนธรรมศาสตร์	-	-	-	-	-	-	3	0.00	2	66.67	1	33.33
20	คณะนิติศาสตร์	611	0.73	544	89.03	67	10.97	1,546	1.76	936	60.54	610	39.46
	รวม	83,744	100.00	69,221	82.66	14,523	17.34	87,908	100.00	45,501	51.76	42,407	48.24
	ร้อยละ	100.00	-	82.66	-	17.34	-	100.00	-	51.76	-	48.24	-

ตาราง 19 (ต่อ)

ที่	คณะ/วิทยาลัย	ปีการศึกษา											
		2555						2556					
		ลงทะเบียนเรียน	ร้อยละ	ลงปกติ	ร้อยละ	ลงซ้ำ	ร้อยละ	ลงทะเบียนเรียน	ร้อยละ	ลงปกติ	ร้อยละ	ลงซ้ำ	ร้อยละ
1	คณะมนุษยศาสตร์และสังคมศาสตร์	6,123	7.21	5,223	85.30	900	14.70	7,478	8.42	6,460	86.39	1,018	13.61
2	คณะวิทยาศาสตร์	4,129	4.86	3,679	89.10	450	10.90	4,026	4.54	3,686	91.55	340	8.45
3	คณะวิศวกรรมศาสตร์	4,090	4.82	3,462	84.65	628	15.35	3,881	4.37	3,295	84.90	586	15.10
4	คณะพยาบาลศาสตร์	1,187	1.40	1,144	96.38	43	3.62	1,102	1.24	960	87.11	142	12.89
5	คณะศึกษาศาสตร์	5,410	6.37	4,962	91.72	448	8.28	5,164	5.82	4,336	83.97	828	16.03
6	คณะศิลปกรรมศาสตร์	1,408	1.66	1,190	84.52	218	15.48	1,603	1.81	1,306	81.47	297	18.53
7	คณะเภสัชศาสตร์	1,389	1.64	1,328	95.61	61	4.39	1,210	1.36	1,157	95.62	53	4.38
8	คณะเทคโนโลยี	4,165	4.91	3,687	88.52	478	11.48	4,216	4.75	3,644	86.43	572	13.57
9	คณะกรรมการบัญชีและการจัดการ	21,404	25.21	18,649	87.13	2,755	12.87	22,909	25.81	19,658	85.81	3,251	14.19
10	คณะกรรมการท่องเที่ยวและการโรงแรม	4,837	5.70	3,818	78.93	1,019	21.07	4,559	5.14	3,616	79.32	943	20.68
11	คณะสถาปัตยกรรมศาสตร์ ฝัังเมือง และนฤมิตศิลป์	2,896	3.41	2,490	85.98	406	14.02	2,825	3.18	2,438	86.30	387	13.70
12	คณะวิทยาการสารสนเทศ	6,406	7.55	5,359	83.66	1,047	16.34	6,944	7.82	5,834	84.01	1,110	15.99
13	วิทยาลัยการเมืองการปกครอง	8,846	10.42	7,404	83.70	1,442	16.30	7,526	8.48	6,172	82.01	1,354	17.99
14	คณะสาธารณสุขศาสตร์	5,739	6.76	4,636	80.78	1,103	19.22	5,894	6.64	4,437	75.28	1,457	24.72
15	คณะแพทยศาสตร์	1,203	1.42	1,161	96.51	42	3.49	1,299	1.46	1,220	93.92	79	6.08
16	คณะสิ่งแวดล้อมและทรัพยากรศาสตร์	1,989	2.34	1,751	88.03	238	11.97	2,014	2.27	1,790	88.88	224	11.12
17	คณะสัตวแพทยศาสตร์	378	0.45	337	89.15	41	10.85	374	0.42	353	94.39	21	5.61
18	วิทยาลัยดุริยางคศิลป์	1,002	1.18	762	76.05	240	23.95	1,213	1.37	832	68.59	381	31.41
19	คณะวัฒนธรรมศาสตร์	11	0.01	9	81.82	2	18.18	174	0.20	142	81.61	32	18.39
20	คณะนิติศาสตร์	2,278	2.68	2,126	93.33	152	6.67	4,351	4.90	4,019	92.37	332	7.63
	รวม	84,890	100.00	73,177	86.20	11,713	13.80	88,762	100.00	75,355	84.90	13,407	15.10
	ร้อยละ	100.00	-	86.20	-	13.80	-	100.00	-	84.90	-	15.10	-

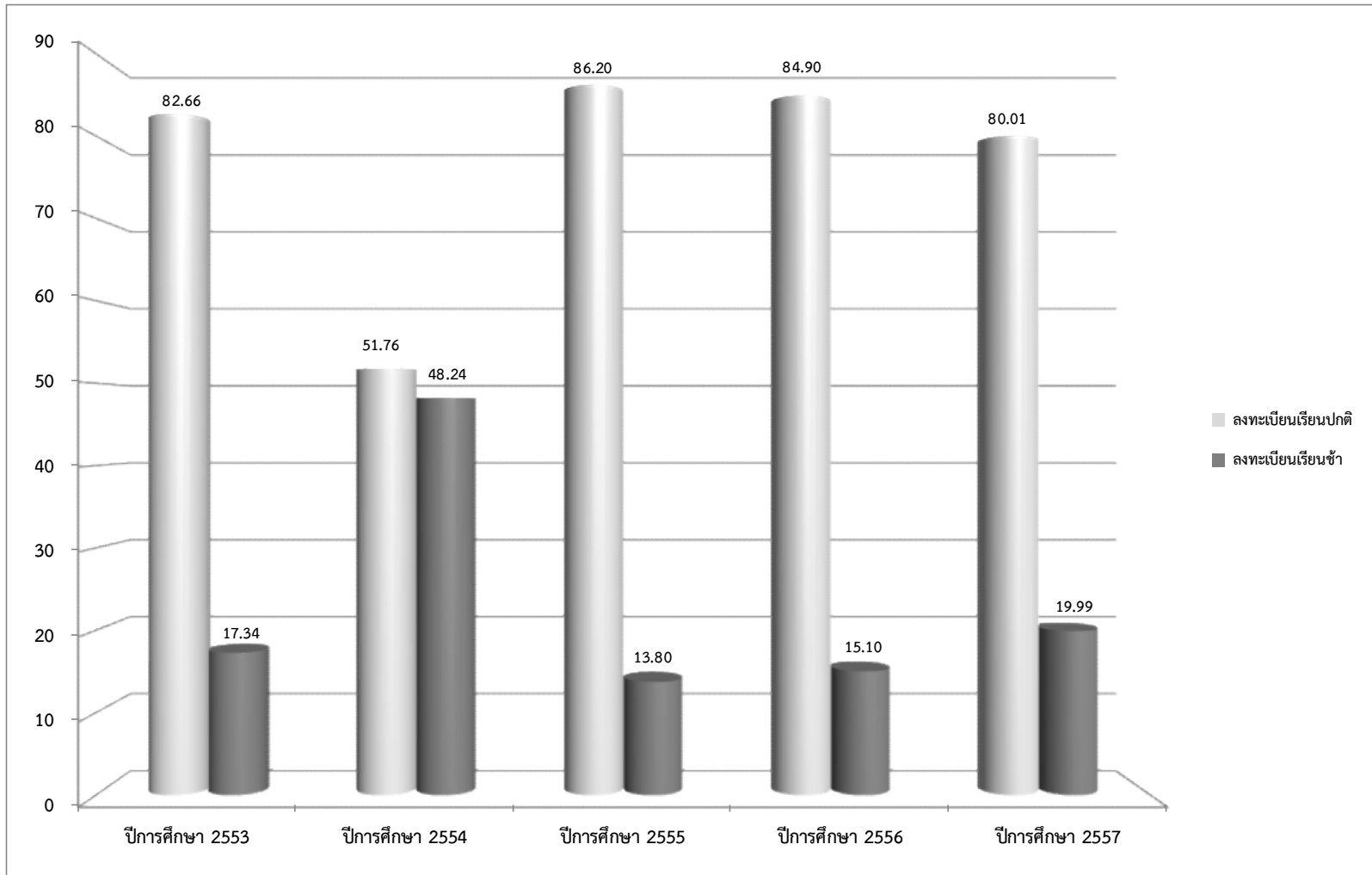
ตาราง 19 (ต่อ)

ที่	คณะ/วิทยาลัย	ปีการศึกษา											
		2557						รวม					
		ลงทะเบียนเรียน	ร้อยละ	ลงปกติ	ร้อยละ	ลงซ้ำ	ร้อยละ	ลงทะเบียนเรียน	ร้อยละ	ลงปกติ	ร้อยละ	ลงซ้ำ	ร้อยละ
1	คณะมนุษยศาสตร์และสังคมศาสตร์	7,550	9.11	6,107	80.89	1,443	19.11	32,283	7.54	25,340	78.49	6,943	21.51
2	คณะวิทยาศาสตร์	3,342	4.03	2,845	85.13	497	14.87	20,438	4.77	16,577	81.11	3,861	18.89
3	คณะวิศวกรรมศาสตร์	3,825	4.62	2,949	77.10	876	22.90	20,526	4.79	15,520	75.61	5,006	24.39
4	คณะพยาบาลศาสตร์	1,127	1.36	1,048	92.99	79	7.01	5,820	1.36	4,811	82.66	1,009	17.34
5	คณะศึกษาศาสตร์	4,996	6.03	4,399	88.05	597	11.95	26,969	6.30	21,889	81.16	5,080	18.84
6	คณะศิลปกรรมศาสตร์	1,341	1.62	1,019	75.99	322	24.01	6,972	1.63	5,219	74.86	1,753	25.14
7	คณะเภสัชศาสตร์	1,301	1.57	1,260	96.85	41	3.15	6,907	1.61	5,954	86.20	953	13.80
8	คณะเทคโนโลยี	3,674	4.43	3,107	84.57	567	15.43	19,700	4.60	15,918	80.80	3,782	19.20
9	คณะกรรมการบัญชีและการจัดการ	22,371	27.00	17,213	76.94	5,158	23.06	108,011	25.23	82,132	76.04	25,879	23.96
10	คณะกรรมการท่องเที่ยวและการโรงแรม	4,135	4.99	3,303	79.88	832	20.12	25,505	5.96	18,246	71.54	7,259	28.46
11	คณะสถาปัตยกรรมศาสตร์ ผังเมืองและนฤมิตศิลป์	2,691	3.25	2,271	84.39	420	15.61	13,863	3.24	10,860	78.34	3,003	21.66
12	คณะวิทยาการสารสนเทศ	5,415	6.54	3,920	72.39	1,495	27.61	33,474	7.82	24,903	74.40	8,571	25.60
13	วิทยาลัยการเมืองการปกครอง	6,851	8.27	5,471	79.86	1,380	20.14	43,690	10.20	32,790	75.05	10,900	24.95
14	คณะสาธารณสุขศาสตร์	5,169	6.24	3,942	76.26	1,227	23.74	26,322	6.15	19,182	72.87	7,140	27.13
15	คณะแพทยศาสตร์	1,303	1.57	1,168	89.64	135	10.36	6,029	1.41	5,044	83.66	985	16.34
16	คณะสิ่งแวดล้อมและทรัพยากรศาสตร์	1,993	2.41	1,637	82.14	356	17.86	9,900	2.31	7,928	80.08	1,972	19.92
17	คณะสัตวแพทยศาสตร์	507	0.61	478	94.28	29	5.72	3,024	0.71	2,382	78.77	642	21.23
18	วิทยาลัยดุริยางคศิลป์	983	1.19	626	63.68	357	36.32	5,471	1.28	3,544	64.78	1,927	35.22
19	คณะวัฒนธรรมศาสตร์	344	0.42	236	68.60	108	31.40	532	0.12	389	73.12	143	26.88
20	คณะนิติศาสตร์	3,938	4.75	3,293	83.62	645	16.38	12,724	2.97	10,918	85.81	1,806	14.19
	รวม	82,857*	100.00	66,292	80.01	16,564	19.99	428,161	100.00	329,546	76.97	98,614	23.03
	ร้อยละ	100.00	-	80.01	-	19.99	-	100.00	-	76.97	-	23.03	-

หมายเหตุ * หากนับบุคคลลงทะเบียนแบบบุคคลภายนอก ไม่สังกัดคณะ/วิทยาลัย จำนวน 5 คน รวมเป็น 82,862 คน

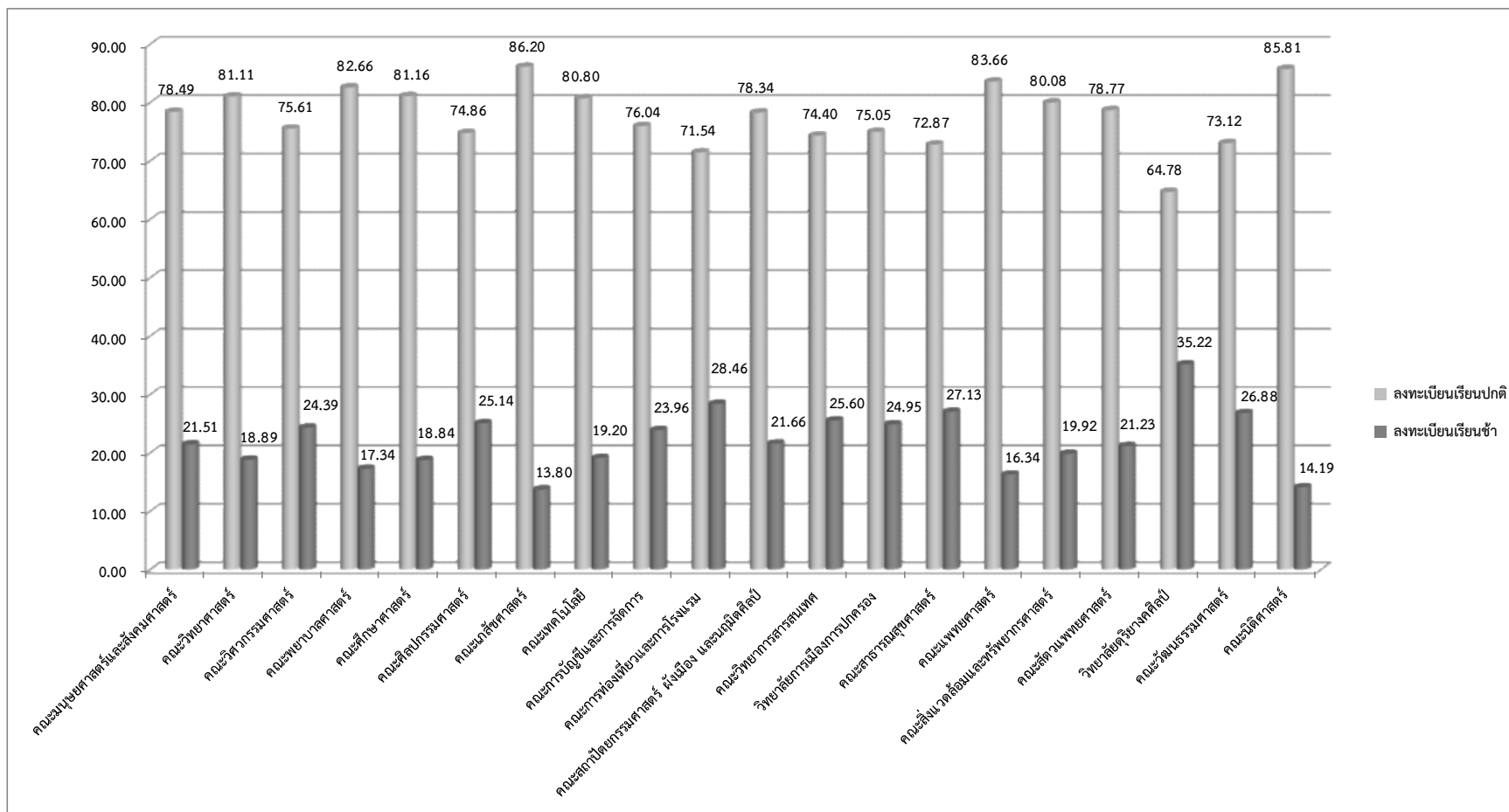
จากตาราง 19 จำนวนนิสิตระดับปริญญาตรีที่ลงทะเบียนเรียนปกติและลงทะเบียนเรียนซ้ำ ปีการศึกษา 2553 - 2557 พบว่า ปีการศึกษา 2553 มีนิสิตลงทะเบียนเรียนซ้ำ จำนวน 14,523 คน คิดเป็นร้อยละ 17.34 ปีการศึกษา 2554 จำนวน 42,407 คน คิดเป็นร้อยละ 48.24 ปีการศึกษา 2555 จำนวน 11,713 คน คิดเป็นร้อยละ 13.80 ปีการศึกษา 2556 จำนวน 13,407 คน คิดเป็นร้อยละ 15.10 และปีการศึกษา 2557 จำนวน 16,564 คน คิดเป็นร้อยละ 19.99

เปรียบเทียบร้อยละจำนวนนิสิตระดับปริญญาตรีที่ลงทะเบียนเรียนซ้ำ 5 ปีการศึกษา พบว่า ปีการศึกษา 2554 มีนิสิตลงทะเบียนเรียนซ้ำมากที่สุด จำนวน 42,407 คน คิดเป็นร้อยละ 48.28 รองลงมาเป็นปีการศึกษา 2557 จำนวน 16,564 คน คิดเป็นร้อยละ 19.99 และปีการศึกษา 2553 จำนวน 14,523 คน คิดเป็นร้อยละ 17.34 โดยปีการศึกษา 2555 มีนิสิตลงทะเบียนเรียนซ้ำ น้อยที่สุด จำนวน 11,713 คน คิดเป็นร้อยละ 13.80 ทั้งนี้ ปีการศึกษา 2554 มีจำนวนนิสิตลงทะเบียนเรียนซ้ำจำนวนมาก เนื่องจากเกิดปัญหาาระบบลงทะเบียนเรียนล่มกะทันหันและบ่อยครั้ง ส่งผลให้นิสิตไม่สามารถลงทะเบียนเรียนได้ มหาวิทยาลัยจึงขยายเวลาการลงทะเบียนเรียน จากระยะเวลาที่กำหนดไว้ในปฏิทินการศึกษา ดังแสดงในภาพประกอบ 35



ภาพประกอบ 35 แสดงแผนภูมิจำนวนร้อยละนิสิตระดับปริญญาตรีที่ลงทะเบียนเรียนซ้ำ ปีการศึกษา 2553 - 2557

เมื่อเปรียบเทียบจำนวนร้อยละนิสิตระดับปริญญาตรีที่ลงทะเบียนเรียนซ้ำ 5 ปีการศึกษา
จำแนกตามคณะ/วิทยาลัย พบว่า วิทยาลัยดุริยางคศิลป์ มีนิสิตลงทะเบียนเรียนซ้ำมากที่สุด คิดเป็น
ร้อยละ 35.22 รองลงมาเป็นคณะกรรมการท่องเที่ยวและการโรงแรม คิดเป็นร้อยละ 28.46
และคณะสาธารณสุขศาสตร์ คิดเป็นร้อยละ 27.13 โดยคณะเภสัชศาสตร์ มีนิสิตลงทะเบียนเรียนซ้ำ
น้อยที่สุด คิดเป็นร้อยละ 13.80 ดังแสดงในภาพประกอบ 36



ภาพประกอบ 36 แสดงแผนภูมิจำนวนร้อยละนิสิตระดับปริญญาตรีที่ลงทะเบียนเรียนปกติและลงทะเบียนเรียนซ้ำ ปีการศึกษา 2553 - 2557
จำแนกตามคณะ/วิทยาลัย

ตาราง 20 แสดงจำนวนนิสิตระดับปริญญาตรีที่ลงทะเบียนเรียนเพิ่มและเปลี่ยนแปลงวิชาเรียน ปีการศึกษา 2553 - 2557

ที่	รายการ	ปีการศึกษา											
		2553		2554		2555		2556		2557		รวม	
		จำนวน	ร้อยละ	จำนวน	ร้อยละ	จำนวน	ร้อยละ	จำนวน	ร้อยละ	จำนวน	ร้อยละ	จำนวน	ร้อยละ
1	เพิ่ม	169,749	56.28	179,774	57.88	184,155	57.47	210,530	58.07	204,502	63.22	948,710	58.61
2	ถอน	107,079	35.50	106,006	34.13	112,235	35.02	128,247	35.37	113,705	35.15	567,272	35.05
3	ถอน W	24,765	8.21	24,828	7.99	24,056	7.51	23,775	6.56	5,251	1.62	102,675	6.34
4	Audit	-	-	2	0.00	12	0.00	2	0.00	-	-	16	0.00
	รวม	301,593	100.00	310,610	100.00	320,458	100.00	362,554	100.00	323,458	100.00	1,618,673	100.00
	ร้อยละ	18.63	-	19.19	-	19.80	-	22.40	-	19.98	-	100.00	-

จากตาราง 20 จำนวนนิสิตระดับปริญญาตรีที่ลงทะเบียนเรียนเพิ่มและเปลี่ยนแปลง
วิชาเรียน ปีการศึกษา 2553 - 2557 พบว่า

ปีการศึกษา 2553 มีการลงทะเบียนเรียนเพิ่ม จำนวน 169,749 รายการ
คิดเป็นร้อยละ 56.28 ถอนรายวิชาเรียน จำนวน 107,079 รายการ คิดเป็นร้อยละ 35.50
และถอนรายวิชาติด W จำนวน 24,765 รายการ คิดเป็นร้อยละ 8.21 ทั้งนี้ ไม่มีรายการ
ลงทะเบียนเรียนแบบไม่นับหน่วยกิต (Audit)

ปีการศึกษา 2554 มีการลงทะเบียนเรียนเพิ่ม จำนวน 179,774 รายการ
คิดเป็นร้อยละ 57.88 ถอนรายวิชาเรียน จำนวน 106,006 รายการ คิดเป็นร้อยละ 34.13
และถอนรายวิชาติด W จำนวน 24,828 รายการ คิดเป็นร้อยละ 7.99 และลงทะเบียนเรียน
แบบไม่นับหน่วยกิต (Audit) จำนวน 2 รายการ คิดเป็นร้อยละ 0.00

ปีการศึกษา 2555 มีการลงทะเบียนเรียนเพิ่ม จำนวน 184,155 รายการ คิดเป็น
ร้อยละ 57.47 ถอนรายวิชาเรียน จำนวน 112,235 รายการ คิดเป็นร้อยละ 35.02 ถอนรายวิชา
ติด W จำนวน 24,056 รายการ คิดเป็นร้อยละ 7.51 และลงทะเบียนเรียนแบบไม่นับหน่วยกิต
(Audit) จำนวน 12 รายการ คิดเป็นร้อยละ 0.00

ปีการศึกษา 2556 มีการลงทะเบียนเรียนเพิ่ม จำนวน 210,530 รายการ คิดเป็น
ร้อยละ 58.07 ถอนรายวิชาเรียน จำนวน 128,247 รายการ คิดเป็นร้อยละ 35.37 ถอนรายวิชา
ติด W จำนวน 23,775 รายการ คิดเป็นร้อยละ 6.56 และลงทะเบียนเรียนแบบไม่นับหน่วยกิต
(Audit) จำนวน 2 รายการ คิดเป็นร้อยละ 0.00

ปีการศึกษา 2557 มีการลงทะเบียนเรียนเพิ่ม จำนวน 204,502 รายการ คิดเป็น
ร้อยละ 63.22 ถอนรายวิชาเรียน จำนวน 113,705 รายการ คิดเป็นร้อยละ 35.15
และถอนรายวิชาติด W จำนวน 5,251 รายการ คิดเป็นร้อยละ 1.62 ทั้งนี้ ไม่มีรายการ
ลงทะเบียนเรียนแบบไม่นับหน่วยกิต (Audit)

เปรียบเทียบจำนวนนิสิตระดับปริญญาตรีที่ลงทะเบียนเรียนเพิ่มและเปลี่ยนแปลงวิชาเรียน
ปีการศึกษา 2553 - 2557 พบว่า

ปีการศึกษา 2553 พบว่า มีการลงทะเบียนเรียนเพิ่มมากที่สุด จำนวน
169,749 รายการ คิดเป็นร้อยละ 56.28 รองลงมาเป็นการถอนรายวิชาเรียน จำนวน
107,079 รายการ คิดเป็นร้อยละ 35.50 โดยมีการถอนรายวิชาติด W น้อยที่สุด จำนวน
24,765 รายการ คิดเป็นร้อยละ 8.21 ทั้งนี้ ไม่มีการลงทะเบียนเรียนแบบไม่นับหน่วยกิต (Audit)

ปีการศึกษา 2554 พบว่า มีการลงทะเบียนเรียนเพิ่มมากที่สุด จำนวน
179,774 รายการ คิดเป็นร้อยละ 57.88 รองลงมาเป็นการถอนรายวิชาเรียน จำนวน
106,006 รายการ คิดเป็นร้อยละ 34.13 และการถอนรายวิชาติด W จำนวน 24,828 รายการ

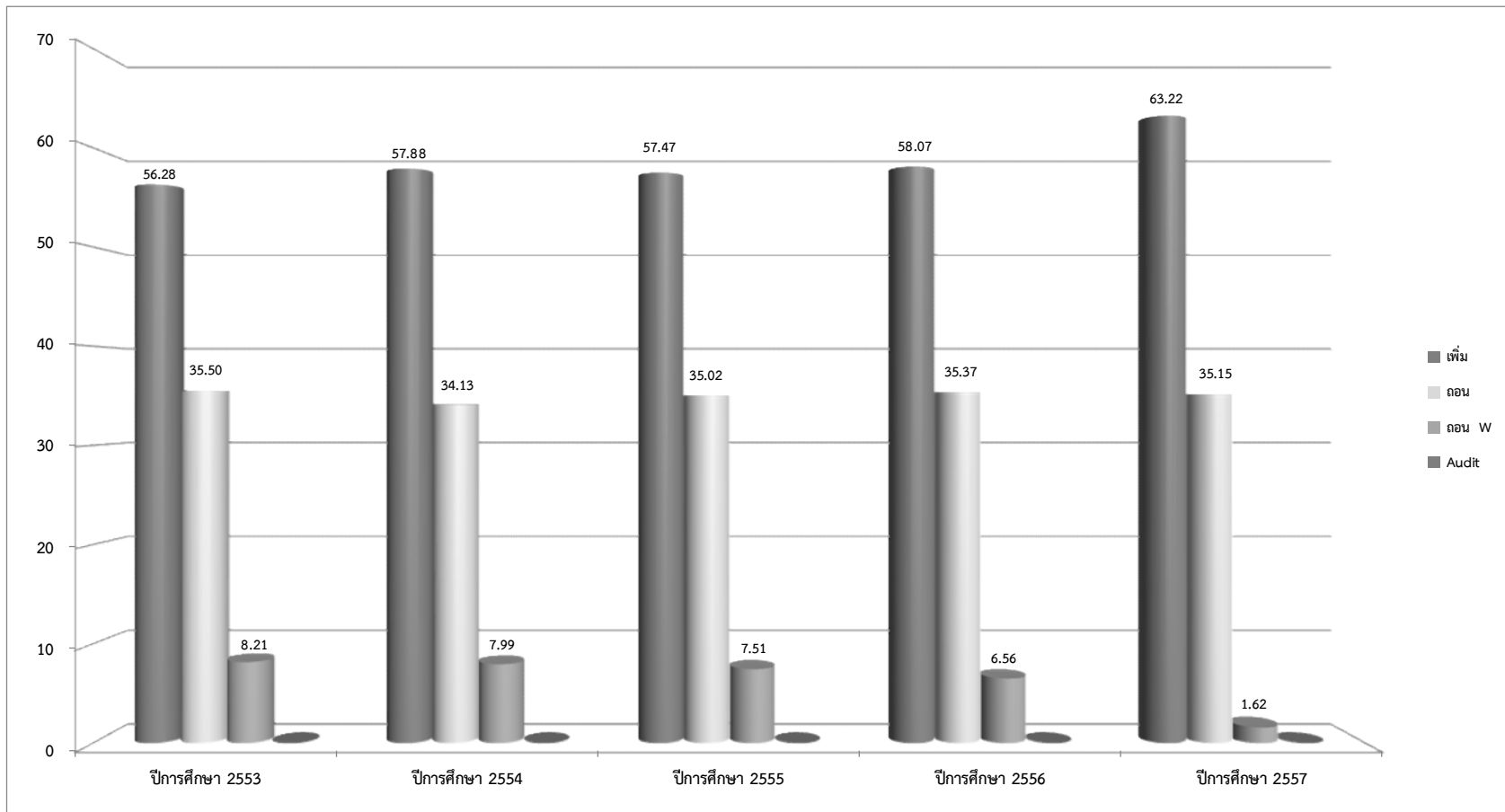
คิดเป็นร้อยละ 7.99 ตามลำดับ โดยมีการลงทะเบียนเรียนแบบไม่นับหน่วยกิต (Audit) น้อยที่สุด จำนวน 2 รายการ คิดเป็นร้อยละ 0.00

ปีการศึกษา 2555 พบว่า มีการลงทะเบียนเรียนเพิ่มมากที่สุด จำนวน 184,155 รายการ คิดเป็นร้อยละ 57.47 รองลงมาเป็นการถอนรายวิชาเรียน จำนวน 112,235 รายการ คิดเป็นร้อยละ 35.02 และการถอนรายวิชาติด W จำนวน 24,056 รายการ คิดเป็นร้อยละ 7.51 ตามลำดับ โดยมีการลงทะเบียนเรียนแบบไม่นับหน่วยกิต (Audit) น้อยที่สุด จำนวน 12 รายการ คิดเป็นร้อยละ 0.00

ปีการศึกษา 2556 พบว่า มีการลงทะเบียนเรียนเพิ่มมากที่สุด จำนวน 210,530 รายการ คิดเป็นร้อยละ 58.07 รองลงมาเป็นการถอนรายวิชาเรียน จำนวน 128,247 รายการ คิดเป็นร้อยละ 35.37 และการถอนรายวิชาติด W จำนวน 23,775 รายการ คิดเป็นร้อยละ 6.56 ตามลำดับ โดยมีการลงทะเบียนเรียนแบบไม่นับหน่วยกิต (Audit) น้อยที่สุด จำนวน 2 รายการ คิดเป็นร้อยละ 0.00

ปีการศึกษา 2557 พบว่า มีการลงทะเบียนเรียนเพิ่มมากที่สุด จำนวน 204,502 รายการ คิดเป็นร้อยละ 63.22 รองลงมาเป็นการถอนรายวิชาเรียน จำนวน 113,705 รายการ คิดเป็นร้อยละ 35.15 โดยมีการถอนรายวิชาติด W น้อยที่สุด จำนวน 5,251 รายการ คิดเป็นร้อยละ 1.62 ทั้งนี้ ไม่มีการลงทะเบียนเรียนแบบไม่นับหน่วยกิต (Audit)

ดังแสดงในภาพประกอบ 37



ภาพประกอบ 37 แสดงแผนภูมิจำนวนร้อยละนิสิตระดับปริญญาตรีที่ลงทะเบียนเรียนเพิ่มและเปลี่ยนแปลงวิชาเรียน ปีการศึกษา 2553 - 2557

ตาราง 21 แสดงจำนวนรายการที่นิติระดับปริญญาตรีลงทะเบียนเรียนเพิ่มและเปลี่ยนแปลงวิชาเรียน ปีการศึกษา 2553 - 2557

ที่	คณะ/วิทยาลัย	ปีการศึกษา 2553									
		เพิ่ม (รายการ)	ร้อยละ	ถอน (รายการ)	ร้อยละ	ถอน W (รายการ)	ร้อยละ	Audit (รายการ)	ร้อยละ	รวม (รายการ)	ร้อยละ
1	คณะมนุษยศาสตร์และสังคมศาสตร์	10,317	6.08	6,739	6.29	1,440	5.81	-	-	18,496	6.13
2	คณะวิทยาศาสตร์	12,424	7.32	6,710	6.27	686	2.77	-	-	19,820	6.57
3	คณะวิศวกรรมศาสตร์	12,250	7.22	8,322	7.77	2,427	9.80	-	-	22,999	7.63
4	คณะพยาบาลศาสตร์	3,416	2.01	1,581	1.48	85	0.34	-	-	5,082	1.69
5	คณะศึกษาศาสตร์	10,839	6.39	6,327	5.91	812	3.28	-	-	17,978	5.96
6	คณะศิลปกรรมศาสตร์	2,174	1.28	1,362	1.27	413	1.67	-	-	3,949	1.31
7	คณะเภสัชศาสตร์	634	0.37	358	0.33	44	0.18	-	-	1,036	0.34
8	คณะเทคโนโลยี	11,496	6.77	6,630	6.19	871	3.52	-	-	18,997	6.30
9	คณะกรรมการบัญชีและการจัดการ	31,989	18.84	21,245	19.84	6,620	26.73	-	-	59,854	19.85
10	คณะกรรมการท่องเที่ยวและการโรงแรม	14,128	8.32	9,526	8.90	2,431	9.82	-	-	26,085	8.65
11	คณะสถาปัตยกรรมศาสตร์ ผังเมือง และนฤมิตศิลป์	3,608	2.13	2,620	2.45	898	3.63	-	-	7,126	2.36
12	คณะวิทยาการสารสนเทศ	16,415	9.67	11,469	10.71	3,274	13.22	-	-	31,158	10.33
13	วิทยาลัยการเมืองการปกครอง	21,059	12.41	14,310	13.36	3,188	12.87	-	-	38,557	12.78
14	คณะสาธารณสุขศาสตร์	6,134	3.61	2,794	2.61	224	0.90	-	-	9,152	3.03
15	คณะแพทยศาสตร์	1,453	0.86	682	0.64	108	0.44	-	-	2,243	0.74
16	คณะสิ่งแวดล้อมและทรัพยากรศาสตร์	6,073	3.58	3,041	2.84	365	1.47	-	-	9,479	3.14
17	คณะสัตวแพทยศาสตร์	1,683	0.99	1,073	1.00	221	0.89	-	-	2,977	0.99
18	วิทยาลัยดุริยางคศิลป์	2,272	1.34	1,438	1.34	457	1.85	-	-	4,167	1.38
19	คณะวัฒนธรรมศาสตร์	-	-	-	-	-	-	-	-	-	-
20	คณะนิติศาสตร์	1,385	0.82	852	0.80	201	0.81	-	-	2,438	0.81
รวม (รายการ)		169,749	100.00	107,079	100.00	24,765	100.00	-	-	301,593	100.00
ร้อยละ		56.28	-	35.50	-	8.21	-	-	-	100.00	-

ตาราง 21 (ต่อ)

ที่	คณะ/วิทยาลัย	ปีการศึกษา 2554									
		เพิ่ม (รายการ)	ร้อยละ	ถอน (รายการ)	ร้อยละ	ถอน W (รายการ)	ร้อยละ	Audit (รายการ)	ร้อยละ	รวม (รายการ)	ร้อยละ
1	คณะมนุษยศาสตร์และสังคมศาสตร์	11,901	6.62	6,814	6.43	1,583	6.38	-	-	20,298	6.53
2	คณะวิทยาศาสตร์	14,370	7.99	7,118	6.71	721	2.90	-	-	22,209	7.15
3	คณะวิศวกรรมศาสตร์	12,675	7.05	7,379	6.96	1,886	7.60	-	-	21,940	7.06
4	คณะพยาบาลศาสตร์	2,709	1.51	1,132	1.07	39	0.16	-	-	3,880	1.25
5	คณะศึกษาศาสตร์	14,129	7.86	7,347	6.93	754	3.04	-	-	22,230	7.16
6	คณะศิลปกรรมศาสตร์	2,822	1.57	1,517	1.43	529	2.13	-	-	4,868	1.57
7	คณะเภสัชศาสตร์	2,150	1.20	1,343	1.27	68	0.27	-	-	3,561	1.15
8	คณะเทคโนโลยี	12,447	6.92	6,110	5.76	803	3.23	-	-	19,360	6.23
9	คณะกรรมการบัญชีและการจัดการ	30,385	16.90	20,811	19.63	7,076	28.50	-	-	58,272	18.76
10	คณะกรรมการท่องเที่ยวและการโรงแรม	11,412	6.35	7,964	7.51	2,272	9.15	-	-	21,648	6.97
11	คณะสถาปัตยกรรมศาสตร์ ผังเมือง และนฤมิตศิลป์	5,078	2.82	3,024	2.85	746	3.00	-	-	8,848	2.85
12	คณะวิทยาการสารสนเทศ	16,457	9.15	10,661	10.06	3,123	12.58	-	-	30,241	9.74
13	วิทยาลัยการเมืองการปกครอง	22,356	12.44	14,421	13.60	3,478	14.01	2	100.00	40,257	12.96
14	คณะสาธารณสุขศาสตร์	4,421	2.46	2,170	2.05	140	0.56	-	-	6,731	2.17
15	คณะแพทยศาสตร์	1,700	0.95	744	0.70	51	0.21	-	-	2,495	0.80
16	คณะสิ่งแวดล้อมและทรัพยากรศาสตร์	5,477	3.05	2,491	2.35	418	1.68	-	-	8,386	2.70
17	คณะสัตวแพทยศาสตร์	1,958	1.09	1,060	1.00	129	0.52	-	-	3,147	1.01
18	วิทยาลัยดุริยางคศิลป์	3,426	1.91	1,929	1.82	643	2.59	-	-	5,998	1.93
19	คณะวัฒนธรรมศาสตร์	4	0.00	3	0.00	-	-	-	-	7	0.00
20	คณะนิติศาสตร์	3,897	2.17	1,968	1.86	369	1.49	-	-	6,234	2.01
รวม (รายการ)		179,774	100.00	106,006	100.00	24,828	100.00	2	100.00	310,610	100.00
ร้อยละ		57.88	-	34.13	-	7.99	-	0.00	-	100.00	-

ตาราง 21 (ต่อ)

ที่	คณะ/วิทยาลัย	ปีการศึกษา 2555									
		เพิ่ม (รายการ)	ร้อยละ	ถอน (รายการ)	ร้อยละ	ถอน W (รายการ)	ร้อยละ	Audit (รายการ)	ร้อยละ	รวม (รายการ)	ร้อยละ
1	คณะมนุษยศาสตร์และสังคมศาสตร์	16,787	9.12	10,382	9.25	1,738	7.22	12	100.00	28,919	9.02
2	คณะวิทยาศาสตร์	10,473	5.69	6,332	5.64	686	2.85	-	-	17,491	5.46
3	คณะวิศวกรรมศาสตร์	11,558	6.28	7,860	7.00	1,755	7.30	-	-	21,173	6.61
4	คณะพยาบาลศาสตร์	2,610	1.42	798	0.71	28	0.12	-	-	3,436	1.07
5	คณะศึกษาศาสตร์	11,538	6.27	6,359	5.67	634	2.64	-	-	18,531	5.78
6	คณะศิลปกรรมศาสตร์	2,738	1.49	1,560	1.39	465	1.93	-	-	4,763	1.49
7	คณะเภสัชศาสตร์	1,677	0.91	774	0.69	33	0.14	-	-	2,484	0.78
8	คณะเทคโนโลยี	11,003	5.97	6,623	5.90	989	4.11	-	-	18,615	5.81
9	คณะกรรมการบัญชีและการจัดการ	44,718	24.28	26,184	23.33	7,024	29.20	-	-	77,926	24.32
10	คณะกรรมการท่องเที่ยวและการโรงแรม	10,359	5.63	6,723	5.99	1,525	6.34	-	-	18,607	5.81
11	คณะสถาปัตยกรรมศาสตร์ ผังเมือง และนฤมิตศิลป์	4,672	2.54	3,055	2.72	696	2.89	-	-	8,423	2.63
12	คณะวิทยาการสารสนเทศ	17,221	9.35	9,987	8.90	2,756	11.46	-	-	29,964	9.35
13	วิทยาลัยการเมืองการปกครอง	20,137	10.93	14,981	13.35	3,571	14.84	-	-	38,689	12.07
14	คณะสาธารณสุขศาสตร์	4,494	2.44	2,212	1.97	126	0.52	-	-	6,832	2.13
15	คณะแพทยศาสตร์	1,616	0.88	696	0.62	23	0.10	-	-	2,335	0.73
16	คณะสิ่งแวดล้อมและทรัพยากรศาสตร์	5,922	3.22	3,092	2.75	489	2.03	-	-	9,503	2.97
17	คณะสัตวแพทยศาสตร์	323	0.18	184	0.16	44	0.18	-	-	551	0.17
18	วิทยาลัยดุริยางคศิลป์	2,278	1.24	1,660	1.48	763	3.17	-	-	4,701	1.47
19	คณะวัฒนธรรมศาสตร์	36	0.02	30	0.03	-	-	-	-	66	0.02
20	คณะนิติศาสตร์	3,995	2.17	2,743	2.44	711	2.96	-	-	7,449	2.32
รวม (รายการ)		184,155	100.00	112,235	100.00	24,056	100.00	12	100.00	320,458	100.00
ร้อยละ		57.47	-	35.02	-	7.51	-	0.00	-	100.00	-

ตาราง 21 (ต่อ)

ที่	คณะ/วิทยาลัย	ปีการศึกษา 2556									
		เพิ่ม (รายการ)	ร้อยละ	ถอน (รายการ)	ร้อยละ	ถอน W (รายการ)	ร้อยละ	Audit (รายการ)	ร้อยละ	รวม (รายการ)	ร้อยละ
1	คณะมนุษยศาสตร์และสังคมศาสตร์	15,456	7.34	10,371	8.09	1,857	7.81	2	100.00	27,686	7.64
2	คณะวิทยาศาสตร์	12,753	6.06	6,072	4.73	446	1.88	-	-	19,271	5.32
3	คณะวิศวกรรมศาสตร์	11,613	5.52	7,609	5.93	1,629	6.85	-	-	20,851	5.75
4	คณะพยาบาลศาสตร์	1,893	0.90	400	0.31	23	0.10	-	-	2,316	0.64
5	คณะศึกษาศาสตร์	10,622	5.05	5,811	4.53	597	2.51	-	-	17,030	4.70
6	คณะศิลปกรรมศาสตร์	3,521	1.67	1,986	1.55	475	2.00	-	-	5,982	1.65
7	คณะเภสัชศาสตร์	802	0.38	357	0.28	20	0.08	-	-	1,179	0.33
8	คณะเทคโนโลยี	13,915	6.61	6,684	5.21	802	3.37	-	-	21,401	5.90
9	คณะกรรมการบัญชีและการจัดการ	66,253	31.47	40,392	31.50	7,646	32.16	-	-	114,291	31.52
10	คณะกรรมการท่องเที่ยวและการโรงแรม	8,222	3.91	5,478	4.27	1,191	5.01	-	-	14,891	4.11
11	คณะสถาปัตยกรรมศาสตร์ ผังเมือง และนฤมิตศิลป์	3,297	1.57	2,263	1.76	635	2.67	-	-	6,195	1.71
12	คณะวิทยาการสารสนเทศ	17,742	8.43	11,060	8.62	2,518	10.59	-	-	31,320	8.64
13	วิทยาลัยการเมืองการปกครอง	20,780	9.87	14,622	11.40	2,950	12.41	-	-	38,352	10.58
14	คณะสาธารณสุขศาสตร์	3,555	1.69	2,193	1.71	83	0.35	-	-	5,831	1.61
15	คณะแพทยศาสตร์	1,281	0.61	505	0.39	45	0.19	-	-	1,831	0.51
16	คณะสิ่งแวดล้อมและทรัพยากรศาสตร์	4,834	2.30	2,370	1.85	407	1.71	-	-	7,611	2.10
17	คณะสัตวแพทยศาสตร์	431	0.20	252	0.20	26	0.11	-	-	709	0.20
18	วิทยาลัยดุริยางคศิลป์	2,011	0.96	1,783	1.39	830	3.49	-	-	4,624	1.28
19	คณะวัฒนธรรมศาสตร์	335	0.16	326	0.25	107	0.45	-	-	768	0.21
20	คณะนิติศาสตร์	11,214	5.33	7,713	6.01	1,488	6.26	-	-	20,415	5.63
	รวม (รายการ)	210,530	100.00	128,247	100.00	23,775	100.00	2	100.00	362,554	7,611
	ร้อยละ	58.07	-	35.37	-	6.56	-	0.00	-	100.00	-

ตาราง 21 (ต่อ)

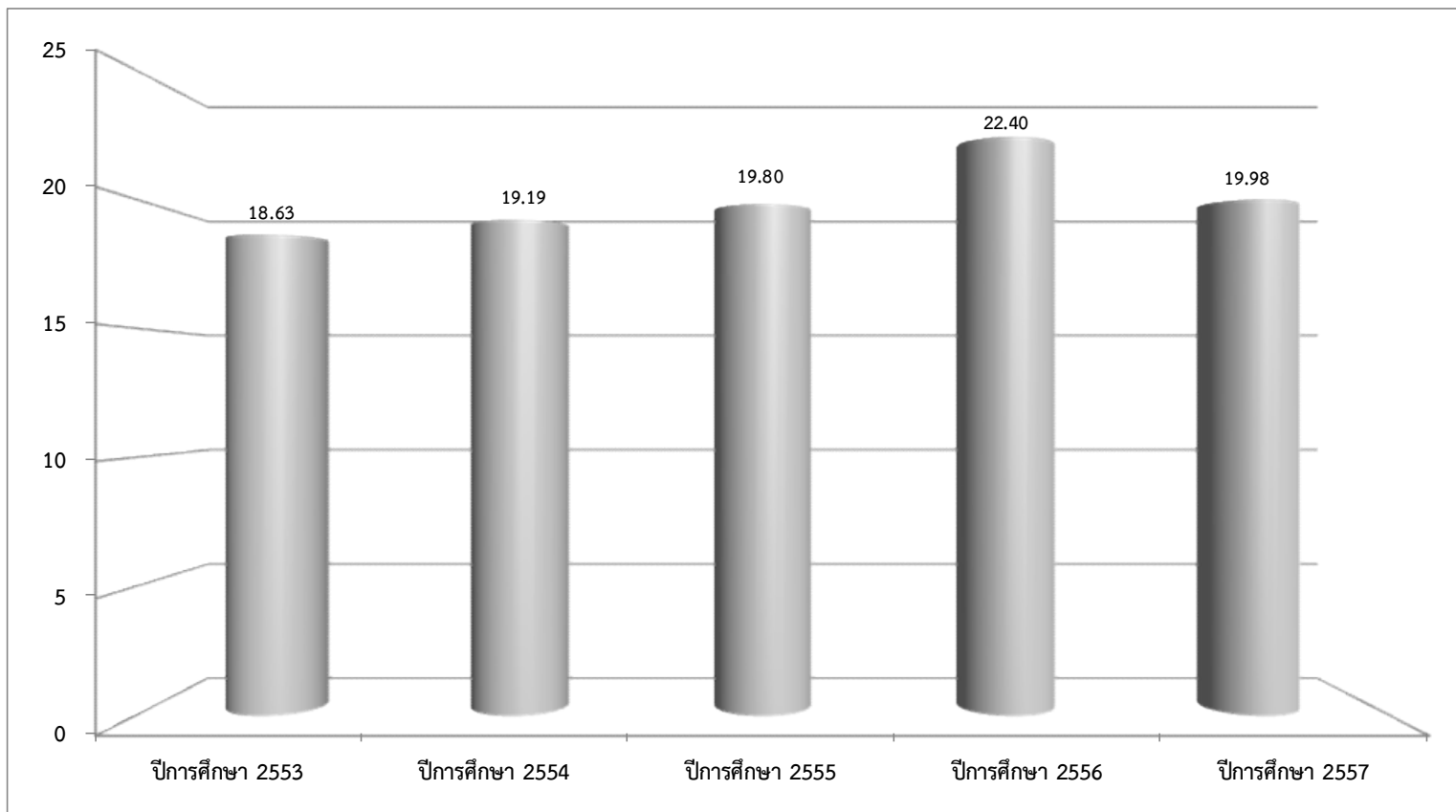
ที่	คณะ/วิทยาลัย	ปีการศึกษา 2557									
		เพิ่ม (รายการ)	ร้อยละ	ถอน (รายการ)	ร้อยละ	ถอน W (รายการ)	ร้อยละ	Audit (รายการ)	ร้อยละ	รวม (รายการ)	ร้อยละ
1	คณะมนุษยศาสตร์และสังคมศาสตร์	17,789	8.70	10,392	9.14	446	8.49	-	-	28,627	8.85
2	คณะวิทยาศาสตร์	12,815	6.27	5,732	5.04	115	2.19	-	-	18,662	5.77
3	คณะวิศวกรรมศาสตร์	15,396	7.53	8,509	7.48	276	5.26	-	-	24,181	7.48
4	คณะพยาบาลศาสตร์	1,481	0.72	662	0.58	5	0.10	-	-	2,148	0.66
5	คณะศึกษาศาสตร์	10,970	5.36	4,732	4.16	155	2.95	-	-	15,857	4.90
6	คณะศิลปกรรมศาสตร์	2,216	1.08	1,312	1.15	88	1.68	-	-	3,616	1.12
7	คณะเภสัชศาสตร์	1,899	0.93	554	0.49	4	0.08	-	-	2,457	0.76
8	คณะเทคโนโลยี	11,359	5.55	5,663	4.98	167	3.18	-	-	17,189	5.31
9	คณะกรรมการบัญชีและการจัดการ	52,419	25.63	31,019	27.28	1,555	29.61	-	-	84,993	26.28
10	คณะกรรมการท่องเที่ยวและการโรงแรม	11,560	5.65	5,868	5.16	249	4.74	-	-	17,677	5.47
11	คณะสถาปัตยกรรมศาสตร์ ผังเมือง และนฤมิตศิลป์	3,470	1.70	2,069	1.82	144	2.74	-	-	5,683	1.76
12	คณะวิทยาการสารสนเทศ	12,527	6.13	8,053	7.08	601	11.45	-	-	21,181	6.55
13	วิทยาลัยการเมืองการปกครอง	24,275	11.87	13,946	12.27	686	13.06	-	-	38,907	12.03
14	คณะสาธารณสุขศาสตร์	4,266	2.09	2,213	1.95	26	0.50	-	-	6,505	2.01
15	คณะแพทยศาสตร์	1,321	0.65	418	0.37	6	0.11	-	-	1,745	0.54
16	คณะสิ่งแวดล้อมและทรัพยากรศาสตร์	5,379	2.63	3,031	2.67	107	2.04	-	-	8,517	2.63
17	คณะสัตวแพทยศาสตร์	664	0.32	312	0.27	18	0.34	-	-	994	0.31
18	วิทยาลัยดุริยางคศิลป์	2,476	1.21	1,746	1.54	207	3.94	-	-	4,429	1.37
19	คณะวัฒนธรรมศาสตร์	936	0.46	664	0.58	21	0.40	-	-	1,621	0.50
20	คณะนิติศาสตร์	11,285	5.52	6,809	5.99	375	7.14	-	-	18,469	5.71
รวม (รายการ)		204,503	100.00	113,704	100.00	5,251	100.00	-	-	323,458	100.00
ร้อยละ		63.22	-	35.15	-	1.62	-	-	-	100.00	-

ตาราง 21 (ต่อ)

ที่	คณะ/วิทยาลัย	รวม									
		เพิ่ม (รายการ)	ร้อยละ	ถอน (รายการ)	ร้อยละ	ถอน W (รายการ)	ร้อยละ	Audit (รายการ)	ร้อยละ	รวม (รายการ)	ร้อยละ
1	คณะมนุษยศาสตร์และสังคมศาสตร์	72,250	7.62	44,698	7.88	7,064	6.88	14	87.50	124,026	7.66
2	คณะวิทยาศาสตร์	62,835	6.62	31,964	5.63	2,654	2.58	-	-	97,453	6.02
3	คณะวิศวกรรมศาสตร์	63,492	6.69	39,679	6.99	7,973	7.77	-	-	111,144	6.87
4	คณะพยาบาลศาสตร์	12,109	1.28	4,573	0.81	180	0.18	-	-	16,862	1.04
5	คณะศึกษาศาสตร์	58,098	6.12	30,576	5.39	2,952	2.88	-	-	91,626	5.66
6	คณะศิลปกรรมศาสตร์	13,471	1.42	7,737	1.36	1,970	1.92	-	-	23,178	1.43
7	คณะเภสัชศาสตร์	7,162	0.75	3,386	0.60	169	0.16	-	-	10,717	0.66
8	คณะเทคโนโลยี	60,220	6.35	31,710	5.59	3,632	3.54	-	-	95,562	5.90
9	คณะกรรมการบัญชีและการจัดการ	225,764	23.80	139,651	24.62	29,921	29.14	-	-	395,336	24.42
10	คณะกรรมการท่องเที่ยวและการโรงแรม	55,681	5.87	35,559	6.27	7,668	7.47	-	-	98,908	6.11
11	คณะสถาปัตยกรรมศาสตร์ ผังเมือง และนฤมิตศิลป์	20,125	2.12	13,031	2.30	3,119	3.04	-	-	36,275	2.24
12	คณะวิทยาการสารสนเทศ	80,362	8.47	51,230	9.03	12,272	11.95	-	-	143,864	8.89
13	วิทยาลัยการเมืองการปกครอง	108,607	11.45	72,280	12.74	13,873	13.51	2	12.50	194,762	12.03
14	คณะสาธารณสุขศาสตร์	22,870	2.41	11,582	2.04	599	0.58	-	-	35,051	2.17
15	คณะแพทยศาสตร์	7,371	0.78	3,045	0.54	233	0.23	-	-	10,649	0.66
16	คณะสิ่งแวดล้อมและทรัพยากรศาสตร์	27,685	2.92	14,025	2.47	1,786	1.74	-	-	43,496	2.69
17	คณะสัตวแพทยศาสตร์	5,059	0.53	2,881	0.51	438	0.43	-	-	8,378	0.52
18	วิทยาลัยดุริยางคศิลป์	12,463	1.31	8,556	1.51	2,900	2.82	-	-	23,919	1.48
19	คณะวัฒนธรรมศาสตร์	1,311	0.14	1,023	0.18	128	0.12	-	-	2,462	0.15
20	คณะนิติศาสตร์	31,776	3.35	20,085	3.54	3,144	3.06	-	-	55,005	3.40
รวม (รายการ)		948,710	100.00	567,272	100.00	102,675	100.00	16	100.00	1,618,673	100.00
ร้อยละ		58.61	-	35.05	-	6.34	-	0.00	-	100.00	-

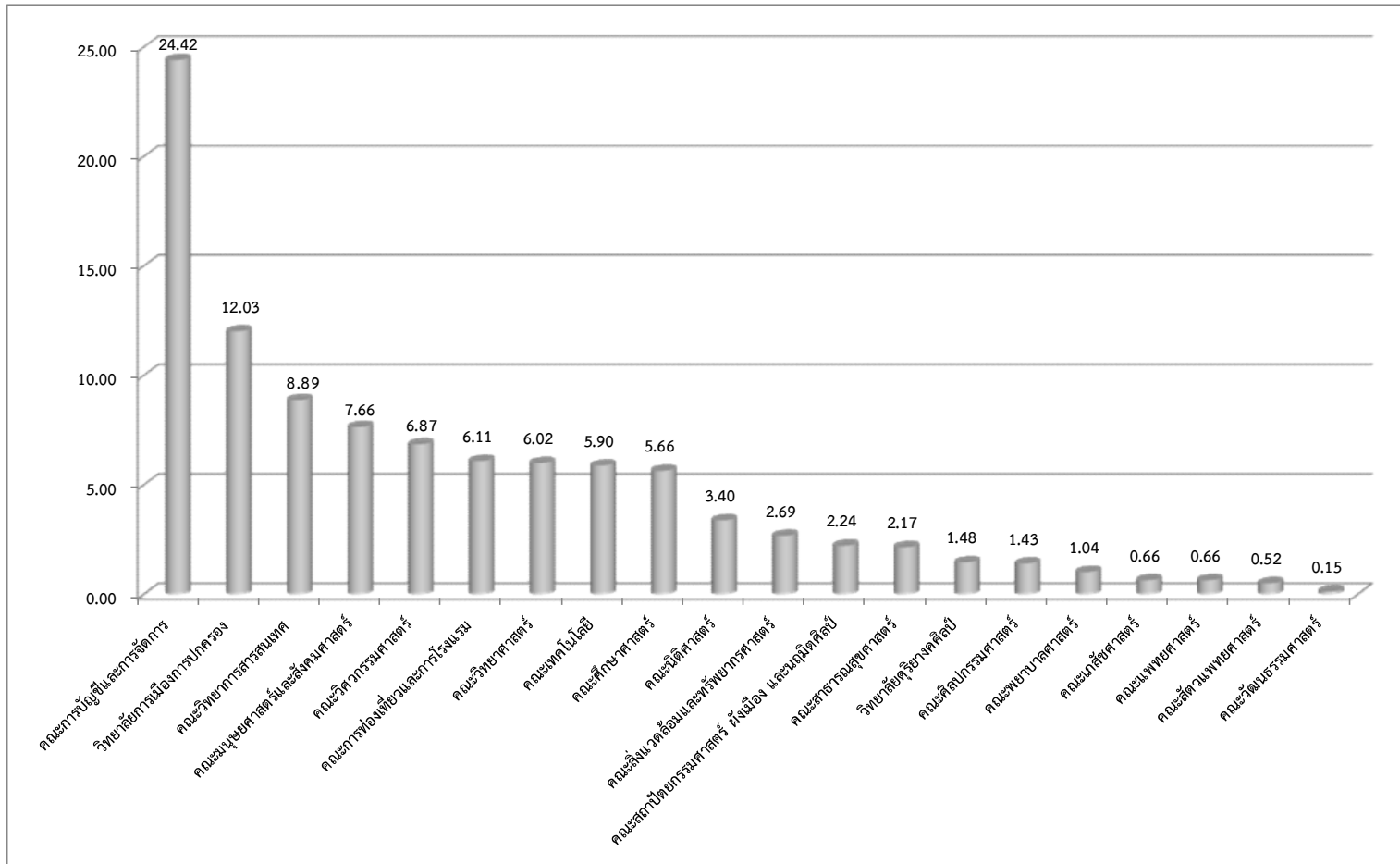
จากตาราง 21 จำนวนรายการที่นิสิตระดับปริญญาตรีลงทะเบียนเรียนเพิ่มและเปลี่ยนแปลง
วิชาเรียน ปีการศึกษา 2553 - 2557 พบว่า ปีการศึกษา 2553 มีรายการลงทะเบียนเรียนเพิ่ม
และเปลี่ยนแปลงวิชาเรียน จำนวน 301,593 รายการ คิดเป็นร้อยละ 18.63 ปีการศึกษา 2554
จำนวน 310,610 รายการ คิดเป็นร้อยละ 19.19 ปีการศึกษา 2555 จำนวน 320,458 รายการ
คิดเป็นร้อยละ 19.80 ปีการศึกษา 2556 จำนวน 362,554 รายการ คิดเป็นร้อยละ 22.40
และปีการศึกษา 2557 จำนวน 323,458 รายการ คิดเป็นร้อยละ 19.98

เปรียบเทียบจำนวนรายการที่นิสิตระดับปริญญาตรีลงทะเบียนเรียนเพิ่มและเปลี่ยนแปลง
วิชาเรียน 5 ปีการศึกษา พบว่า ปีการศึกษา 2556 มีการลงทะเบียนเรียนเพิ่มและเปลี่ยนแปลง
วิชาเรียนมากที่สุด จำนวน 362,554 รายการ คิดเป็นร้อยละ 22.40 รองลงมาเป็นปีการศึกษา
2557 จำนวน 323,458 รายการ คิดเป็นร้อยละ 19.98 และปีการศึกษา 2555 จำนวน
320,458 รายการ คิดเป็นร้อยละ 19.80 ตามลำดับ โดยปีการศึกษา 2553 มีการลงทะเบียนเรียน
เพิ่มและเปลี่ยนแปลงวิชาเรียนน้อยที่สุด จำนวน 301,593 รายการ คิดเป็นร้อยละ 18.63 ดังแสดง
ในภาพประกอบ 38



ภาพประกอบ 38 แสดงแผนภูมิจำนวนร้อยละรายการที่นิสิตระดับปริญญาตรีลงทะเบียนเรียนเพิ่มและเปลี่ยนแปลงวิชาเรียน ปีการศึกษา 2553 - 2557

เมื่อเปรียบเทียบจำนวนรายการที่นิสิตระดับปริญญาตรีลงทะเบียนเรียนเพิ่มและเปลี่ยนแปลง
วิชาเรียน ปีการศึกษา 2553 - 2557 พบว่า คณะการบัญชีและการจัดการ มีการลงทะเบียนเรียน
เพิ่มและเปลี่ยนแปลงวิชาเรียนมากที่สุด จำนวน 395,336 รายการ คิดเป็นร้อยละ 24.42
รองลงมาเป็นวิทยาลัยการเมืองการปกครอง จำนวน 194,762 รายการ คิดเป็นร้อยละ 12.03
และคณะวิทยาการสารสนเทศ จำนวน 143,864 รายการ คิดเป็นร้อยละ 8.89 ตามลำดับ
โดยคณะวัฒนธรรมศาสตร์ มีการลงทะเบียนเรียนเพิ่มและเปลี่ยนแปลงวิชาเรียนน้อยที่สุด จำนวน
2,462 รายการ คิดเป็นร้อยละ 0.15 ดังแสดงในภาพประกอบ 39



ภาพประกอบ 39 แสดงแผนภูมิจำนวนรายวิชาการที่นิสิตระดับปริญญาตรีลงทะเบียนเรียนเพิ่มและเปลี่ยนแปลงวิชาเรียน ปีการศึกษา 2553 - 2557 จำแนกตามคณะ/วิทยาลัย

ตาราง 22 แสดงรายวิชาที่นิสิตระดับปริญญาตรีลงทะเบียนเรียนมากที่สุด 5 อันดับแรก ปีการศึกษา 2553 - 2557

ที่	ปีการศึกษา 2553			จำนวน (คน)
	คณะ/วิทยาลัย/สำนัก	รหัสวิชา	ชื่อวิชา	
1	สำนักศึกษาทั่วไป	0012001	Information Technology Applications	8,698
		0001060	Man and Society	8,666
		0001018	Language Expression Rhetoric	8,543
		0001048	Man and Reasoning	8,509
		0001007	Foundation English 1	8,422
2	คณะมนุษยศาสตร์และสังคมศาสตร์	0105327	English for Business	1,696
		0105104	Reading Techniques	954
		0105103	Basic Writing	846
		0105208	Paragraph Writing	399
3	คณะวิทยาศาสตร์	0201100	Mathematics for Science 1	2,155
		0202100	General Chemistry	2,023
		0202190	General Chemistry Laboratory	1,895
		0204100	General Physics	1,326
		0203100	General Biology	1,253
4	คณะวิศวกรรมศาสตร์	0300200	Statics	667
		0300131	Computer Programming	531
		0300264	Engineering Materials	473
		0300204	Graphic Drawing	473
		0305200	Introduction to Environmental Engineering	328

ตาราง 22 (ต่อ)

ที่	ปีการศึกษา 2553			
	คณะ/วิทยาลัย/สำนัก	รหัสวิชา	ชื่อวิชา	จำนวน (คน)
5	คณะพยาบาลศาสตร์	0403205	Concepts of Childbearing Family	113
		0401204	Nursing to Promote Seft Care	113
		0401207	Diet Therapy for Nurses	112
		0402201	Adult Nursing 1	109
		0401206	Fundamental Nursing	109
6	คณะศึกษาศาสตร์	0502403	Guidance and Counseling in School	427
		0506102	Essential Information for Teaching Profession	409
		0506408	Seminar and Developing Teacher's Experiences	388
		0506306	Curriculum Development and Management	386
7	คณะศิลปกรรมศาสตร์	0600003	Introduction to Architecture,Urban and Environment	185
		0600101	Arts and Culture of Isan	184
		0602309	Perspective	161
		0600102	Introduction to Fine and Applied Arts	155
		0602308	Human Anatomy for Visual Arts Student	141
8	คณะเภสัชศาสตร์	0701564	Research Methodology in Pharmacy	342
		0702356	Pharmaceutical Production and Quality Assurance 3	249
		0703460	Pharmacotherapy 4	192
		0703459	Pharmacotherapy III	187
		0703462	Biopharmaceutics	186

ตาราง 22 (ต่อ)

ที่	ปีการศึกษา 2553			
	คณะ/วิทยาลัย/สำนัก	รหัสวิชา	ชื่อวิชา	จำนวน (คน)
9	คณะเทคโนโลยี	1801201	Principle of Livestock Production	266
		0801111	Principles of Plant Production	205
		0803341	Food Chemistry	158
		0803461	Food Quality Assurance	157
		0803474	Special Problems in Food Technology and Nutrition 2	153
10	คณะการบัญชีและการจัดการ	0901101	Principles of Accounting	3,197
		0909302	Business Finance	2,952
		0902101	Principles of Marketing	2,655
		0903101	Organization and Management	2,654
		0904101	Business Computer and Information Technology	2,467
11	คณะการท่องเที่ยวและการโรงแรม	1010204	Tourist Behavior	774
		1010462	Reservation and Ticketing	731
		1010361	Principles of Transportation and Airline Business	714
		1010348	Kitchen and Cooking	709
		1010205	Tourism Business Management	681
12	คณะสถาปัตยกรรมศาสตร์ ผังเมืองและนฤมิตศิลป์	0603106	Building Mathematics	148
		1101121	Presentation	143
		1101122	Architectural Drawing	143
		1101101	History of Art	138
		0603203	Strength of Materials	137

ตาราง 22 (ต่อ)

ที่	ปีการศึกษา 2553			
	คณะ/วิทยาลัย/สำนัก	รหัสวิชา	ชื่อวิชา	จำนวน (คน)
13	คณะวิทยาการสารสนเทศ	1200203	Legal and Ethical Issues in Informatics Profession	790
		1200202	Communication Concepts	702
		1200302	Information Technology Management	585
		1204101	Fundamentals of Computer Science	515
		1201307	Information and Communication Technology Senior Project 1	362
14	วิทยาลัยการเมืองการปกครอง	1300205	Politics and Political Changes in Isan	1,098
		1300206	Local Politics and Government	1,048
		1300202	Political Philosophy	1,010
		1300203	Politics of Justice and Human Rights	1,003
15	คณะสาธารณสุขศาสตร์	1401106	Biostatistics for Public Health	584
		1401104	Parasitology for Public Health	491
		1401209	Community Nutrition and Food Safety Management	468
		1401302	Family Health	463
		1401102	Fundamental Chemistry for Public Health	456
16	คณะแพทยศาสตร์	1501302	Community Health 3	188
		1503314	Applied Thai Therapeutic Medicine 6	116
		1503313	Applied Thai Therapeutic Medicine 5	116
		1503409	Research in Applied Thai Traditional Medicine	86
		1503407	Community Training 1	85

ตาราง 22 (ต่อ)

ที่	ปีการศึกษา 2553			
	คณะ/วิทยาลัย/สำนัก	รหัสวิชา	ชื่อวิชา	จำนวน (คน)
17	คณะสิ่งแวดล้อมและทรัพยากรศาสตร์	0805261	Introduction to Environmental Technology	144
		1706436	Community Spatial Planning	138
		1705251	Principles of Hydraulic for Waste Treatment Process	122
		1705243	Chemistry of Water and Wastewater 1	100
		1705421	Environmental Economics	100
18	คณะสัตวแพทยศาสตร์	1801202	Statistical Methods for Agricultural Research	200
		1801401	Computer for Animal Production	169
		1801402	Principle of Farm Management	166
		1801491	Seminar in Animal Science	160
		1801492	Special Problems in Animal Science 1	148
19	วิทยาลัยดุริยางคศิลป์	2001111	Ear Training and Sight Singing 1	194
		2001106	Basic Piano	189
		2001110	Notation	189
		2001102	Basic Thai Music	186
		2001107	Basic Khaen and Lam	186
20	คณะวัฒนธรรมศาสตร์	-	-	-
21	คณะนิติศาสตร์	-	-	-
รวม				95,432

ตาราง 22 (ต่อ)

ที่	ปีการศึกษา 2554			
	คณะ/วิทยาลัย/สำนัก	รหัสวิชา	ชื่อวิชา	จำนวน (คน)
1	สำนักศึกษาทั่วไป	0012006	Internet and Communication in Daily Life	8,109
		0021001	Fundamental English	8,068
		0001048	Man and Reasoning	7,097
		0002011	Science in Daily Life	6,201
		0001008	Foundation English 2	5,758
2	คณะมนุษยศาสตร์และสังคมศาสตร์	0105327	English for Business	1,952
		0105103	Basic Writing	805
		0105104	Reading Techniques	765
		0105326	English for Business Communication 2	374
		0105325	English for Business Communication 1	330
3	คณะวิทยาศาสตร์	0201100	Mathematics for Science 1	2,126
		0202100	General Chemistry	1,901
		0202190	General Chemistry Laboratory	1,756
		0204100	General Physics	1,217
		0204190	General Physics Laboratory	1,136
4	คณะวิศวกรรมศาสตร์	0300200	Statics	631
		0300131	Computer Programming	386
		0300204	Graphic Drawing	372
		0300264	Engineering Materials	345
		0305200	Introduction to Environmental Engineering	326

ตาราง 22 (ต่อ)

ที่	ปีการศึกษา 2554			
	คณะ/วิทยาลัย/สำนัก	รหัสวิชา	ชื่อวิชา	จำนวน (คน)
5	คณะพยาบาลศาสตร์	0404305	Nurse Practice for Clients with Mental Health Deviation	199
		0401205	Health Assesment	116
		0401204	Nursing to Develop Self Care	115
		0401207	Diet Therapy for Nurses	114
		0403205	Concepts of Childbearing Family	114
6	คณะศึกษาศาสตร์	0503101	Educational Technology and Communication in Contemporary Education	453
		0506101	Foundations and Philosophy of Education	381
		0506102	Essential Information for Teaching Profession	379
		0505401	Learners Developing Activities	374
7	คณะศิลปกรรมศาสตร์	0600101	Arts and Culture of Isan	183
		0600102	Introduction to Fine and Applied Arts	161
		0600001	Introduction to Musical Arts and Dancing Arts	111
		0602309	Perspective	105
		0603101	Theory of Performing Arts	99
8	คณะเภสัชศาสตร์	0703466	English Skills in Pharmacy	247
		0703561	Pharmacotherapy 5	185
		0701558	Health Promotion	184
		0703568	Introduction to Pharmacy Practice 2	178
		0703564	Drug Information Service	174

ตาราง 22 (ต่อ)

ที่	ปีการศึกษา 2554			
	คณะ/วิทยาลัย/สำนัก	รหัสวิชา	ชื่อวิชา	จำนวน (คน)
9	คณะเทคโนโลยี	1801201	Principle of Livestock Production	198
		0801111	Principles of Plant Production	144
		0803341	Food Chemistry	142
		0803461	Food Quality Assurance	139
		0803462	Food Plant Sanitation	130
10	คณะการบัญชีและการจัดการ	0901101	Principles of Accounting	3,487
		0902101	Principles of Marketing	2,783
		0903101	Organization and Management	2,754
		0904101	Business Computer and Information Technology	2,674
		0909302	Business Finance	2,651
11	คณะการท่องเที่ยวและการโรงแรม	1010232	Front Office Operation	702
		1010348	Kitchen and Cooking	665
		1010418	Seminar in Tourism and Hotel	664
		1010309	Sustainable Tourism Development	659
		1010310	Tourist Guide	649
12	คณะสถาปัตยกรรมศาสตร์ ผังเมืองและนฤมิตศิลป์	1101122	Architectural Drawing	166
		1101121	Presentation	165
		0603106	Building Mathematics	161
		1101111	Design Fundamentals	161
		1101101	History of Art	159

ตาราง 22 (ต่อ)

ที่	ปีการศึกษา 2554			
	คณะ/วิทยาลัย/สำนัก	รหัสวิชา	ชื่อวิชา	จำนวน (คน)
13	คณะวิทยาการสารสนเทศ	1200202	Communication Concepts	666
		1200201	Information and Knowledge Management	604
		1200203	Legal and Ethical Issues in Informatics Profession	513
		1200302	Information Technology Management	510
		1204101	Fundamentals of Computer Science	500
14	วิทยาลัยการเมืองการปกครอง	1300101	Introduction to Political Science	1,064
		1300102	Introduction to International Relations	1,034
		1300205	Politics and Political Changes in Isan	998
		1300103	Introduction to Public Administration	992
15	คณะสาธารณสุขศาสตร์	1401107	Prevention and Diseases Control	977
		1401208	Environmental Health	964
		1401103	Microbiology for Public Health	943
		1401204	Epidemiology	767
		1401101	Introduction to Public Health	740
16	คณะแพทยศาสตร์	1502006	Human Anatomy for Health Science	182
		1502108	Basic Biochemistry Laboratory	149
		1502305	Human Pathophysiology for Health Science	146
		1501302	Community Health 3	145
		1502505	Human Physiology for Health Science	145

ตาราง 22 (ต่อ)

ที่	ปีการศึกษา 2554			
	คณะ/วิทยาลัย/สำนัก	รหัสวิชา	ชื่อวิชา	จำนวน (คน)
17	คณะสิ่งแวดล้อมและทรัพยากรศาสตร์	0805261	Introduction to Environmental Technology	189
		1707425	Environmental Learning Network	180
		1705341	Air, Noise and Vibration Pollution Control	144
		1706281	Introduction to Natural Resources and Environmental Management	138
		1706271	Environmental Sociology	138
18	คณะสัตวแพทยศาสตร์	1801202	Statistical Methods for Agricultural Research	227
		1801491	Seminar in Animal Science	143
		1801351	Poultry Production	138
		1801311	Animal Breeding	132
		1801402	Principle of Farm Management	129
19	วิทยาลัยดุริยางคศิลป์	2001202	History of Thai Music	134
		2001203	Computer for Music 1	133
		2001204	History of Oriental Music	132
		2001206	Computer for Music 2	131
		2001102	Basic Thai Music	131
20	คณะวัฒนธรรมศาสตร์	-	-	-
21	คณะนิติศาสตร์	-	-	-
รวม				88,341

ตาราง 22 (ต่อ)

ที่	ปีการศึกษา 2555			จำนวน (คน)
	คณะ/วิทยาลัย/สำนัก	รหัสวิชา	ชื่อวิชา	
1	สำนักศึกษาทั่วไป	0021001	Fundamental English	10,092
		0021003	Reading and Writing English for Daily-Life Communication	10,050
		0021004	English for Academic Purposes	5,266
		0022005	Reading for Life-Quality Development	5,074
		0022004	Thai for Communication	5,031
2	คณะมนุษยศาสตร์และสังคมศาสตร์	0105327	English for Business	1,802
		0105103	Basic Writing	769
		0105104	Reading Techniques	753
		0105325	English for Business Communication 1	374
		0105326	English for Business Communication 2	301
3	คณะวิทยาศาสตร์	0201100	Mathematics for Science 1	1,858
		0202100	General Chemistry	1,585
		0202190	General Chemistry Laboratory	1,406
		0204101	Physics 1	933
		0202221	Organic Chemistry	897
4	คณะวิศวกรรมศาสตร์	0300200	Statics	498
		0300204	Graphic Drawing	349
		0300131	Computer Programming	328
		0300264	Engineering Materials	326
		0305200	Introduction to Environmental Engineering	320

ตาราง 22 (ต่อ)

ที่	ปีการศึกษา 2555			
	คณะ/วิทยาลัย/สำนัก	รหัสวิชา	ชื่อวิชา	จำนวน (คน)
5	คณะพยาบาลศาสตร์	0403302	Pediatric Nursing Practice I	117
		0401410	Nursing Informatics	116
		0403301	Pediatric Nursing 1	116
		0404304	Mental Health and Nursing of Clients with Mental Health Deviation	116
		0404303	Health education and Principles of Health Counseling	114
6	คณะศึกษาศาสตร์	0501401	Administration and Educational Quality Assurance	599
		0505401	Learners Developing Activities	427
		0501401	School Administration and Management	405
		0506101	Principles and Philosophy of Education	358
7	คณะศิลปกรรมศาสตร์	0600101	Arts and Culture of Isan	141
		0600102	Introduction to Fine and Applied Arts	123
		0602310	Color in Arts	92
		0602302	Computer for Visual Arts 2	91
		0602301	Computer for Visual Arts 1	89
8	คณะเภสัชศาสตร์	0703671	Pharmaceutical Care Clerkship 2	186
		0703570	Pharmaceutical Care Clerkship I	185
		0703673	Elective Clerkship I	184
		0703669	Community Pharmacy Clerkship	181
		0703674	Elective Clerkship II	179

ตาราง 22 (ต่อ)

ที่	ปีการศึกษา 2555			
	คณะ/วิทยาลัย/สำนัก	รหัสวิชา	ชื่อวิชา	จำนวน (คน)
9	คณะเทคโนโลยี	1801201	Principle of Livestock Production	212
		0801111	Principles of Plant Production	196
		0803463	Sensory Evaluation of Food Quality	168
		0803461	Food Quality Assurance	129
		0804391	Enzyme and Protein Technology Laboratory	109
10	คณะการบัญชีและการจัดการ	0901101	Principles of Accounting	3,787
		0904101	Business Computer and Information Technology	3,051
		0902101	Principles of Marketing	3,025
		0909302	Business Finance	2,841
		0909304	Business Ethics	2,813
11	คณะการท่องเที่ยวและการโรงแรม	1010347	Beverage Service	548
		1010232	Front Office Operation	547
		1010281	English Speaking and Listening for Tourism and Hotel	542
		1010346	Restaurant and Banquet Service	530
		1010282	English Writing for Tourism and Hotel Business	517
12	คณะสถาปัตยกรรมศาสตร์ ผังเมืองและนฤมิตศิลป์	1101121	Presentation	216
		1111141	Mathematics for Architecture	215
		1101122	Architectural Drawing	213
		1101113	Principles of Architectural Design	210
		1101111	Design Fundamentals	210

ตาราง 22 (ต่อ)

ที่	ปีการศึกษา 2555			
	คณะ/วิทยาลัย/สำนัก	รหัสวิชา	ชื่อวิชา	จำนวน (คน)
13	คณะวิทยาการสารสนเทศ	1200201	Information and Knowledge Management	544
		1200302	Information Technology Management	427
		1200203	Legal and Ethical Issues in Informatics Profession	422
		1204307	Computer Science Senior Project 1	365
		1201307	Information and Communication Technology Senior Project 1	363
14	วิทยาลัยการเมืองการปกครอง	1300201	Thai Politics and Governments	999
		1300103	Introduction to Public Administration	978
		1300202	Political Philosophy	964
		1300203	Politics of Justice and Human Rights	902
15	คณะสาธารณสุขศาสตร์	1401405	Disaster Management	1,202
		1401309	Health Psychology	1,168
		1401301	Dental Public Health	1,129
		1401202	Public Health Administration	759
		1401406	Independent Study in Public Health	744
16	คณะแพทยศาสตร์	1502006	Human Anatomy for Health Science	183
		1502108	Basic Biochemistry Laboratory	160
		1502505	Human Physiology for Health Science	143
		1502305	Human Pathophysiology for Health Science	142
		1502105	Biochemistry for Health Sciences	134

ตาราง 22 (ต่อ)

ที่	ปีการศึกษา 2555			
	คณะ/วิทยาลัย/สำนัก	รหัสวิชา	ชื่อวิชา	จำนวน (คน)
17	คณะสิ่งแวดล้อมและทรัพยากรศาสตร์	1706271	Environmental Sociology	172
		1706281	Introduction to Natural Resources and Environmental Management	166
		1707315	Principle of Environmental Education Research	165
		1705471	Principles of Natural Resource and Environmental Conservation	142
		1706320	Principle of Economics for Environmental and Resource Management	141
18	คณะสัตวแพทยศาสตร์	1801202	Statistical Methods for Agricultural Research	144
		1801491	Seminar in Animal Science	141
		1801402	Principle of Farm Management	127
		1801401	Computer for Animal Production	124
		1801291	Field Training 1	123
19	วิทยาลัยดุริยางคศิลป์	2001304	Thai Singing	131
		2001303	Research in Music	130
		2001302	Chorus	123
		2001301	Aesthetics of Music	121
		2001105	Basic Khong Vong Yai	117
20	คณะวัฒนธรรมศาสตร์	-	-	-
21	คณะนิติศาสตร์	-	-	-
รวม				86,922

ตาราง 22 (ต่อ)

ที่	ปีการศึกษา 2556			จำนวน (คน)
	คณะ/วิทยาลัย/สำนัก	รหัสวิชา	ชื่อวิชา	
1	สำนักศึกษาทั่วไป	0021001	Fundamental English	12,227
		0021003	Reading and Writing English for Daily-Life Communication	10,160
		0021004	English for Academic Purposes	9,175
		0021005	English for Career Preparation	9,003
		0024002	Science Technology and Local Wisdom	6,437
2	คณะมนุษยศาสตร์และสังคมศาสตร์	0105327	English for Business	1,205
		0105325	English for Business 1	808
		0105326	English for Business 2	454
		0503111	Information Technology Innovation and Communication in Education	420
3	คณะวิทยาศาสตร์	0105103	Basic Writing	349
		0202100	General Chemistry	1,551
		0201100	Mathematics for Science 1	1,468
		0202190	General Chemistry Laboratory	1,406
		0204100	General Physics	947
4	คณะวิศวกรรมศาสตร์	0204101	Physics 1	914
		0300200	Statics	587
		0300131	Computer Programming	393
		0300191	Engineering Workshop Practice	350
		0303281	Dynamics	337
		0300204	Graphic Drawing	329

ตาราง 22 (ต่อ)

ที่	ปีการศึกษา 2556			
	คณะ/วิทยาลัย/สำนัก	รหัสวิชา	ชื่อวิชา	จำนวน (คน)
5	คณะพยาบาลศาสตร์	0403301	Pediatric and Adolescence Nursing 1	186
		0403306	Maternity and Newborn Nursing	181
		0404408	Basic Medical Care	128
		0401412	Independent Study	118
		0402407	Professional Nursing Practice	114
6	คณะศึกษาศาสตร์	0501401	Administration and Educational Quality Assurance	704
		0506201	Languages and Cultures for Teachers	555
		0506102	Aspects of Profession and Professionals Teacher	478
		0506306	Curriculum Development and Management	386
7	คณะศิลปกรรมศาสตร์	0600102	Introduction to Fine and Applied Arts	212
		0600101	Arts and Culture of Isan	200
		0606013	Elementary Crafts and Property in Performing Arts	175
		0606102	History of Performing Arts	118
		0606101	Theory of Performing Arts	118
8	คณะเภสัชศาสตร์	0703351	Pharmacology 1	116
		0703354	Pharmacology Laboratory 2	115
		0702355	Pharmaceutical Production and Quality Assurance 2	115
		0703353	Pharmacology 2	115
		0703358	Pharmacotherapy 2	115

ตาราง 22 (ต่อ)

ที่	ปีการศึกษา 2556			
	คณะ/วิทยาลัย/สำนัก	รหัสวิชา	ชื่อวิชา	จำนวน (คน)
9	คณะเทคโนโลยี	0801111	Principles of Plant Production	251
		1801201	Principle of Livestock Production	198
		0805381	Principles of Environmental Impact Assessment	164
		0810202	Statistical Methods for Agricultural Research	156
		0801191	Field Training for Agronomy	132
10	คณะการบัญชีและการจัดการ	0901101	Principles of Accounting	4,479
		0909101	Microeconomics	4,308
		0904101	Business Computer and Information Technology	3,519
		0902101	Principles of Marketing	3,471
		0903101	Management and Organizational Behavior	3,021
11	คณะการท่องเที่ยวและการโรงแรม	1002102	Personality Development in Hospitality Industry	663
		1001101	Tourism Industry	650
		1002103	Hotel Management	640
		1001104	Tourist Behavior	620
		1001308	Service Innovation	602
12	คณะสถาปัตยกรรมศาสตร์ ผังเมืองและนฤมิตศิลป์	1101101	History of Art	209
		1101233	Strength of Materials	194
		1111141	Mathematics for Architecture	183
		1101113	Principles of Architectural Design	183
		1101121	Presentation	180

ตาราง 22 (ต่อ)

ที่	ปีการศึกษา 2556			
	คณะ/วิทยาลัย/สำนัก	รหัสวิชา	ชื่อวิชา	จำนวน (คน)
13	คณะวิทยาการสารสนเทศ	1204102	Algorithm and Problem Solving for Computer Science	386
		1204404	Computer Science Senior Project 2	321
		1200201	Information and Knowledge Management	314
		1204307	Computer Science Senior Project 1	282
		1201307	Information and Communication Technology Senior Project 1	259
14	วิทยาลัยการเมืองการปกครอง	1300101	Introduction to Political Science	1,342
		1300103	Introduction to Public Administration	1,050
		1300102	Introduction to International Relations	1,007
		1300204	Research Methodology in Political Science	995
15	คณะสาธารณสุขศาสตร์	1401203	Fundamental Human Anatomy and Physiology for Public Health	802
		1401208	Environmental Health	783
		1401103	Microbiology for Public Health	777
		1401101	Introduction to Public Health	775
		1401405	Disaster Management	751
16	คณะแพทยศาสตร์	1502205	Human Parasitology for Health Science	190
		1501302	Community Health 3	170
		1502006	Human Anatomy for Health Science	164
		1502108	Basic Biochemistry Laboratory	160
		1502505	Human Physiology for Health Science	154

ตาราง 22 (ต่อ)

ที่	ปีการศึกษา 2556			จำนวน (คน)
	คณะ/วิทยาลัย/สำนัก	รหัสวิชา	ชื่อวิชา	
17	คณะสิ่งแวดล้อมและทรัพยากรศาสตร์	1706110	Environment and Natural Resource	191
		1706320	Principle of Economics for Environmental and Resource Management	174
		1705162	Basic Drawing for Environmental Technology	135
		1707101	Mathematics for Environment	122
		1706111	Environmental and Nature Resources Law	101
18	คณะสัตวแพทยศาสตร์	1801491	Seminar in Animal Science	128
		1801301	Experimental Designs and Statistical Analysis for Animal Research	117
		1801402	Principle of Farm Management	95
		1801401	Computer for Animal Production	94
		1801351	Poultry Production	89
19	วิทยาลัยดุริยางคศิลป์	2001303	Research in Music	147
		2000102	Basic Piano	146
		2000105	Ear Training 1	145
		2000104	Music, Arts and Culture	144
		2000101	Introduction to Thai and Asian Music	144
20	คณะวัฒนธรรมศาสตร์	1607104	Cultural Anthropology	64
		1607102	Foundation of Culture and Civilization	62
		1607103	English for Culture Management	62
		1607101	History of Thai Culture	62
		1607105	Philosophical Concept, Thought and Cultural Theories	60
21	คณะนิติศาสตร์	-	-	-
รวม				100,867

ตาราง 22 (ต่อ)

ที่	ปีการศึกษา 2557			จำนวน (คน)
	คณะ/วิทยาลัย/สำนัก	รหัสวิชา	ชื่อวิชา	
1	สำนักศึกษาทั่วไป	0021001	Fundamental English	10,291
		0021002	Listening and Speaking English for Daily-Life Communication	8,763
		0021005	English for Career Preparation	6,878
		0021003	Reading and Writing English for Daily-Life Communication	6,710
		0022004	Thai for Communication	6,366
2	คณะมนุษยศาสตร์และสังคมศาสตร์	0105327	English for Business	1,182
		0105325	English for Business 1	925
		0105326	English for Business 2	842
		0166111	Writing for Communication	264
3	คณะวิทยาศาสตร์	0202100	General Chemistry	1,424
		0202190	General Chemistry Laboratory	1,300
		0204101	Physics 1	1,124
		0202221	Organic Chemistry	1,082
		0202291	Organic Chemistry Laboratory	994
4	คณะวิศวกรรมศาสตร์	0300200	Statics	457
		0300191	Engineering Workshop Practice	450
		0300264	Engineering Materials	340
		0300131	Computer Programming	307
		0300204	Graphic Drawing	300

ตาราง 22 (ต่อ)

ที่	ปีการศึกษา 2557			จำนวน (คน)
	คณะ/วิทยาลัย/สำนัก	รหัสวิชา	ชื่อวิชา	
5	คณะพยาบาลศาสตร์	0401102	Nursing Concepts and Theories	115
		0401101	Communication in Nursing	115
		0401103	Nursing Process and Health Assessment	107
		0401312	Independent Study	96
		0401413	Seminar in Trends and Issues in Nursing Profession	94
6	คณะศึกษาศาสตร์	0501401	Administration and Educational Quality Assurance	617
		0503111	Information Technology Innovation and Educational Communication	443
		0506101	Principles and Philosophy of Education	373
		0506102	Aspects of Profession and Professionals Teacher	360
7	คณะศิลปกรรมศาสตร์	0502101	Psychology for Teachers	329
		0606009	Performing Arts and Social Context	144
		0606010	Basic Entertainment Business	122
		0600102	Introduction to Fine and Applied Arts	118
		0600101	Arts and Culture of Isan	105
8	คณะเภสัชศาสตร์	0606005	Basic Mo - Lam	100
		0703467	Introduction to Pharmacy Practice I	186
		0701152	Pharmaceutical Orientation	126
		0701072	Alternative Health Care	123
		0702457	Pharmaceutical Production and Quality Assurance 4	112
		0701564	Research Methodology in Pharmacy	112

ตาราง 22 (ต่อ)

ที่	ปีการศึกษา 2557			
	คณะ/วิทยาลัย/สำนัก	รหัสวิชา	ชื่อวิชา	จำนวน (คน)
9	คณะเทคโนโลยี	0801111	Principles of Plant Production	182
		0810301	Experimental Designs and Statistical Analysis for Animal Research	140
		0804211	Unit Operations in Biotechnology	118
		0803340	Food Chemistry	113
		0810331	Animal Nutritional Science	108
10	คณะการบัญชีและการจัดการ	0901101	Principles of Accounting	3,278
		0902101	Principles of Marketing	3,143
		0909301	Production and Operation Management	3,128
		0909101	Microeconomics	2,983
		0900101	Introduction to Business	2,890
11	คณะการท่องเที่ยวและการโรงแรม	1001205	Service Industry Psychology	918
		1001101	Tourism Industry	613
		1002102	Personality Development in Hospitality Industry	579
		1002103	Hotel Management	577
		1001308	Service Innovation	575
12	คณะสถาปัตยกรรมศาสตร์ ผังเมืองและนฤมิตศิลป์	1101342	Computer for Design and Drafting 1	164
		1101323	Art and Culture of Isan	163
		1101211	Architectural Design 1	159
		1101233	Strength of Materials	157
		1101231	Materials and Construction 2	155

ตาราง 22 (ต่อ)

ที่	ปีการศึกษา 2557			
	คณะ/วิทยาลัย/สำนัก	รหัสวิชา	ชื่อวิชา	จำนวน (คน)
13	คณะวิทยาการสารสนเทศ	1204102	Algorithm and Problem Solving for Computer Science	246
		1204202	Data Communication Systems and Computer Network	232
		1204404	Computer Science Senior Project 2	194
		1201401	Information and Communication Technology Senior Project 2	175
		1203203	Theories of Mass Communication	165
14	วิทยาลัยการเมืองการปกครอง	1300101	Introduction to Political Science	1,044
		1300103	Introduction to Public Administration	897
		1300207	Introduction to Law	851
		1300205	Politics and Political Changes in the Isan Region	814
15	คณะสาธารณสุขศาสตร์	1401402	Occupational Health and Safety	756
		1401202	Public Health Administration	736
		1401207	Health Education and Behavioral Science	735
		1401406	Independent Study in Public Health	725
		1401303	Basic Medical Care	714
16	คณะแพทยศาสตร์	1401102	Foundation of Chemistry for Public Health	474
		1502006	Human Anatomy for Health Science	203
		1502205	Human Parasitology for Health Science	166
		1502108	Basic Biochemistry Laboratory	151
		1502505	Human Physiology for Health Science	118

ตาราง 22 (ต่อ)

ที่	ปีการศึกษา 2557			
	คณะ/วิทยาลัย/สำนัก	รหัสวิชา	ชื่อวิชา	จำนวน (คน)
17	คณะสิ่งแวดล้อมและทรัพยากรศาสตร์	1706110	Environment and Natural Resource	132
		1707106	Biology and Biological Laboratory for Environment	130
		1705365	Technology of Energy Management	111
		1706211	Ecological Concept for Environmental and Natural Resources Management	93
		1706210	Environmental Sociology	93
18	คณะสัตวแพทยศาสตร์	1802698	Clinical Seminar	136
		1802461	Veterinary Anesthesia and Surgery	70
		1802462	Diagnostic Imaging	66
		1802471	Veterinary Obstetrics	66
19	วิทยาลัยดุริยางคศิลป์	2000105	Ear Training 1	117
		2000201	Computer for Music 1	108
		2000112	Ear Training 2	103
		2000107	Basic Percussion	102
		2000102	Basic Piano	100
20	คณะวัฒนธรรมศาสตร์	1607103	English for Culture Management	76
		1607101	History of Thai Culture	75
		1607102	Foundation of Culture and Civilization	74
		1607105	Philosophical Concept, Thought and Cultural Theories	72
		1607104	Cultural Anthropology	72

ตาราง 22 (ต่อ)

ที่	ปีการศึกษา 2557			จำนวน (คน)
	คณะ/วิทยาลัย/สำนัก	รหัสวิชา	ชื่อวิชา	
21	คณะนิติศาสตร์	2301204	Law of Purchase, Exchange, Gift	517
		2301205	Law of Hire of Property Hire of Purchase Hire of Labour Hire of Work and Carriage	504
		2301201	Constitution Law and Political Institution	494
		2301206	Criminal Law 2	457
		2301105	Property Law	456
รวม				88,763

จากตาราง 22 เปรียบเทียบรายวิชาที่นิสิตระดับปริญญาตรีลงทะเบียนเรียนมากที่สุด 5 อันดับแรก ปีการศึกษา 2553 - 2557 พบว่า รายวิชาที่นิสิตลงทะเบียนเรียนมากที่สุด อยู่ในหมวดรายวิชาศึกษาทั่วไป ซึ่งทุกรายวิชาอยู่ในสังกัดของสำนักศึกษาทั่วไป โดยมีรายวิชาที่นิสิตระดับปริญญาตรีลงทะเบียนเรียนมากที่สุด 5 อันดับแรก ปรากฏดังนี้

ปีการศึกษา 2553 พบว่า รายวิชาศึกษาทั่วไปที่นิสิตลงทะเบียนเรียนมากที่สุด เรียงตามลำดับ 5 อันดับแรก ดังนี้

1. รายวิชา 0012001 Information Technology Applications จำนวน 8,698 คน
2. รายวิชา 0001060 Man and Society จำนวน 8,666 คน
3. รายวิชา 0001018 Language Expression Rhetoric จำนวน 8,543 คน
4. รายวิชา 0001048 Man and Reasoning จำนวน 8,509 คน
5. รายวิชา 0001007 Foundation English 1 จำนวน 8,422 คน

ปีการศึกษา 2554 พบว่า รายวิชาศึกษาทั่วไปที่นิสิตลงทะเบียนเรียนมากที่สุด เรียงตามลำดับ 5 อันดับแรก ดังนี้

1. รายวิชา 0012006 Internet and Communication in Daily Life จำนวน 8,109 คน
2. รายวิชา 0021001 Fundamental English จำนวน 8,068 คน
3. รายวิชา 0001048 Man and Reasoning จำนวน 7,097 คน
4. รายวิชา 0002011 Science in Daily Life จำนวน 6,201 คน
5. รายวิชา 0001008 Foundation English จำนวน 5,758 คน

ปีการศึกษา 2555 พบว่า รายวิชาศึกษาทั่วไปที่นิสิตลงทะเบียนเรียนมากที่สุด เรียงตามลำดับ 5 อันดับแรก ดังนี้

1. รายวิชา 0021001 Fundamental English จำนวน 10,092 คน
2. รายวิชา 0021003 Reading and Writing English for Daily-Life Communication จำนวน 10,050 คน
3. รายวิชา 0021004 English for Academic Purposes จำนวน 5,266 คน
4. รายวิชา 0022005 Reading for Life-Quality Development จำนวน 5,074 คน

5. รายวิชา 0022004 Thai for Communication จำนวน 5,031 คน

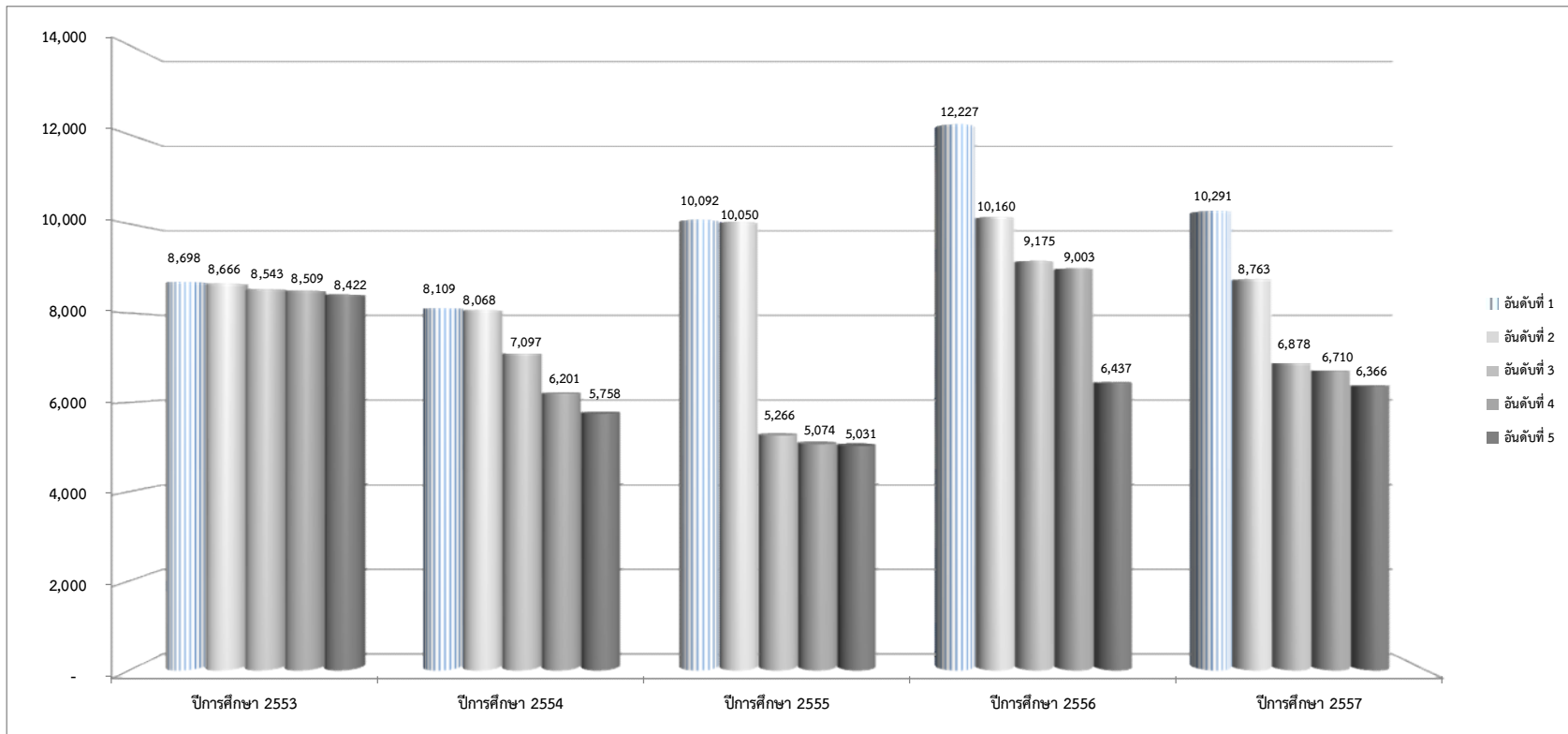
ปีการศึกษา 2556 พบว่า รายวิชาศึกษาทั่วไปที่นิสิตลงทะเบียนเรียนมากที่สุด เรียงตามลำดับ 5 อันดับแรก ดังนี้

1. รายวิชา 0021001 Fundamental English จำนวน 12,227 คน
2. รายวิชา 0021003 Reading and Writing English for Daily-Life Communication จำนวน 10,160 คน
3. รายวิชา 0021004 English for Academic Purposes จำนวน 9,175 คน
4. รายวิชา 0021005 English for Career Preparation จำนวน 9,003 คน
5. รายวิชา 0024002 Science Technology and Local Wisdom จำนวน 6,437 คน

ปีการศึกษา 2557 พบว่า รายวิชาศึกษาทั่วไปที่นิสิตลงทะเบียนเรียนมากที่สุด เรียงตามลำดับ 5 อันดับแรก ดังนี้

1. รายวิชา 0021001 Fundamental English จำนวน 10,291 คน
2. รายวิชา 0021002 Listening and Speaking English for Daily-Life Communication จำนวน 8,763 คน
3. รายวิชา 0021005 English for Career Preparation จำนวน 6,878 คน
4. รายวิชา 0021003 Reading and Writing English for Daily-Life Communication จำนวน 6,710 คน
5. รายวิชา 0022004 Thai for Communication จำนวน 6,366 คน

รายวิชาศึกษาทั่วไปที่นิสิตลงทะเบียนเรียนจำนวนมากที่สุด เป็นรายวิชาศึกษาทั่วไป บัณฑิตที่นิสิตทุกคนจะต้องเรียน จึงส่งผลให้แต่ละรายวิชาที่มีนิสิตลงทะเบียนเรียนเป็นจำนวนมาก ดังแสดงในภาพประกอบ 40



ภาพประกอบ 40 แสดงแผนภูมิรายวิชาที่นิสิตระดับปริญญาตรีลงทะเบียนเรียนมากที่สุด 5 อันดับแรก ปีการศึกษา 2553 - 2557 กรณีรายวิชาศึกษาทั่วไป

เมื่อเปรียบเทียบรายวิชาที่นิสิตระดับปริญญาตรีลงทะเบียนเรียนมากที่สุด 5 อันดับแรก พบว่า ในทุกปีการศึกษานิสิตลงทะเบียนเรียนรายวิชาในสังกัดคณะกรรมการบัญชีและการจัดการมากที่สุด เนื่องจากคณะกรรมการบัญชีและการจัดการมีนิสิตในสังกัดจำนวนมากที่สุดในมหาวิทยาลัย ปรากฏดังนี้

ปีการศึกษา 2553 พบว่า รายวิชาที่นิสิตลงทะเบียนเรียนมากที่สุด เรียงตามลำดับ 5 อันดับแรก ดังนี้

1. รายวิชา 0901101 Principles of Accounting จำนวน 3,197 คน
2. รายวิชา 0909302 Business Finance จำนวน 2,952 คน
3. รายวิชา 0902101 Principles of Marketing จำนวน 2,655 คน
4. รายวิชา 0903101 Organization and Management จำนวน 2,654 คน
5. รายวิชา 0904101 Business Computer and Information Technology

จำนวน 2,467 คน

ปีการศึกษา 2554 พบว่า รายวิชาที่นิสิตลงทะเบียนเรียนมากที่สุด เรียงตามลำดับ 5 อันดับแรก ดังนี้

1. รายวิชา 0901101 Principles of Accounting จำนวน 3,487 คน
2. รายวิชา 0902101 Principles of Marketing จำนวน 2,783 คน
3. รายวิชา 0903101 Organization and Management จำนวน 2,754 คน
4. รายวิชา 0904101 Business Computer and Information Technology

จำนวน 2,674 คน

5. รายวิชา 0909302 Business Finance จำนวน 2,651 คน

ปีการศึกษา 2555 พบว่า รายวิชาที่นิสิตลงทะเบียนเรียนมากที่สุด เรียงตามลำดับ 5 อันดับแรก ดังนี้

1. รายวิชา 0901101 Principles of Accounting จำนวน 3,787 คน
2. รายวิชา 0904101 Business Computer and Information Technology

จำนวน 3,051 คน

3. รายวิชา 0902101 Principles of Marketing จำนวน 3,025 คน
4. รายวิชา 0909302 Business Finance จำนวน 2,841 คน
5. รายวิชา 0909304 Business Ethics จำนวน 2,813 คน

ปีการศึกษา 2556 พบว่า รายวิชาที่นิสิตลงทะเบียนเรียนมากที่สุด เรียงตามลำดับ 5 อันดับแรก ดังนี้

1. รายวิชา 0901101 Principles of Accounting จำนวน 4,479 คน
2. รายวิชา 0909101 Microeconomics จำนวน 4,308 คน

3. รายวิชา 0904101 Business Computer and Information Technology
จำนวน 3,519 คน

4. รายวิชา 0902101 Principles of Marketing จำนวน 3,471 คน

5. รายวิชา 0903101 Management and Organizational Behavior จำนวน
3,021 คน

ปีการศึกษา 2557 พบว่า รายวิชาที่นิสิตลงทะเบียนเรียนมากที่สุด เรียงตามลำดับ
5 อันดับแรก ดังนี้

1. รายวิชา 0901101 Principles of Accounting จำนวน 3,278 คน

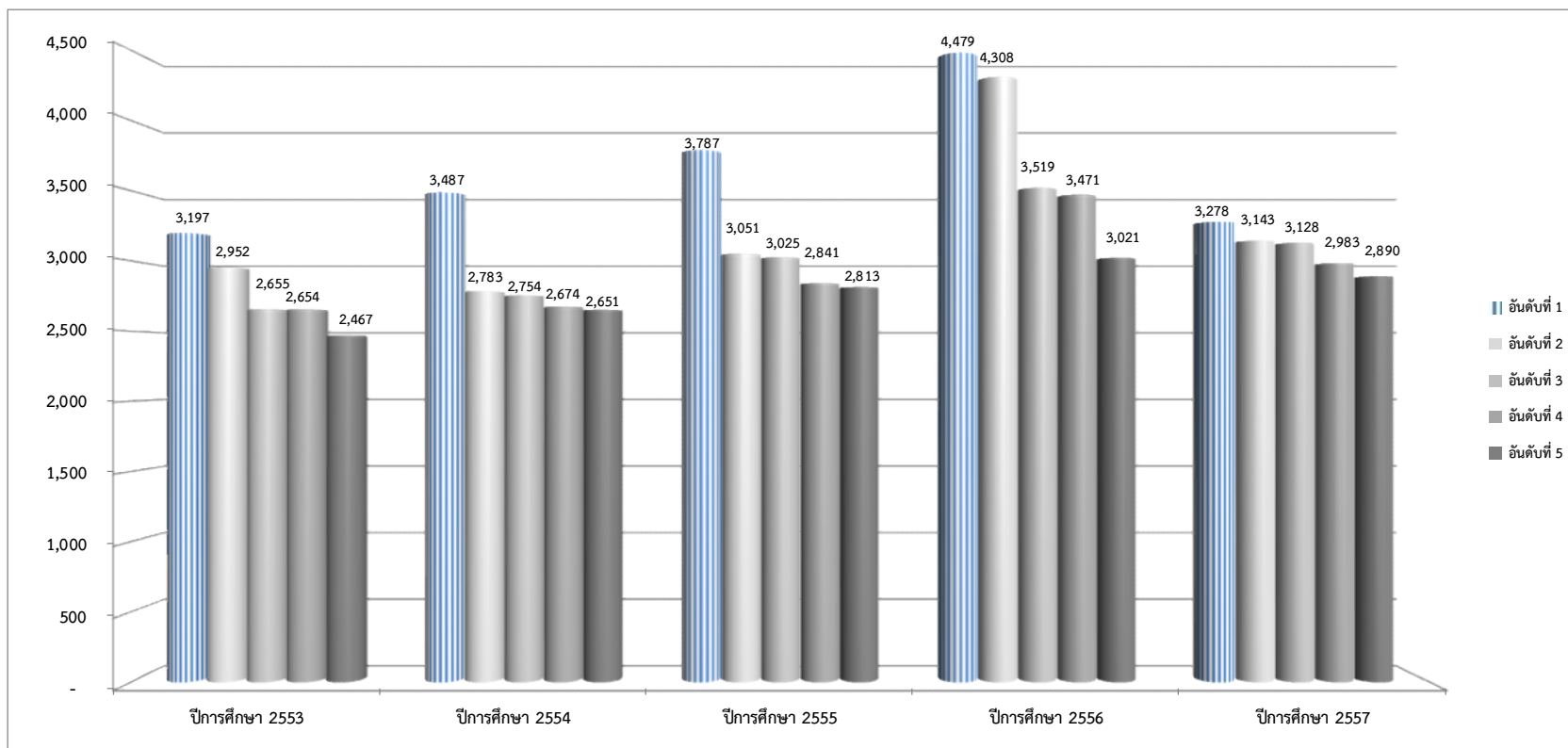
2. รายวิชา 0902101 Principles of Marketing จำนวน 3,143 คน

3. รายวิชา 0909301 Production and Operation Management จำนวน
3,128 คน

4. รายวิชา 0909101 Microeconomics จำนวน 2,983 คน

5. รายวิชา 0900101 Introduction to Business จำนวน 2,890 คน

ทั้งนี้ ปีการศึกษา 2553 - 2555 คณะวัฒนธรรมศาสตร์ และคณะนิติศาสตร์
ยังไม่มีรายวิชาในสังกัดของคณะ จึงไม่มีรายการนิสิตลงทะเบียนเรียน และปีการศึกษา 2556
เฉพาะคณะนิติศาสตร์ ยังไม่มีรายวิชาในสังกัดของคณะ จึงไม่มีรายการนิสิตลงทะเบียนเรียน
ดังแสดงในภาพประกอบ 41



ภาพประกอบ 41 แสดงแผนภูมิรายวิชาที่นิสิตระดับปริญญาตรีลงทะเบียนเรียนมากที่สุด 5 อันดับแรก ปีการศึกษา 2553 - 2557